

Ouverture du Marché de l'Energie et Gestion de l'Acheminement

GUIDE D'IMPLEMENTATION DES PROCESSUS ACHEMINEMENT

PROCESSUS AUTO-RELEVÉ FOURNISSEUR (ARLV)

Objet du document

Résumé : (nom de fichier = Guide d'implémentation du processus ARLV V3.10.docx)

Ce document est destiné aux équipes informatiques des fournisseurs en charge de la conception et de la réalisation de leur système d'informations.

Ce document doit permettre aux fournisseurs de comprendre les flux d'information qui leur sont fournis (cf. guides d'implémentation) suite à l'activation des processus de gestion de l'acheminement.

Ce guide est applicable

Historique des modifications

Version	Date	Nature de la modification
V1	25/05/2009	Création
V1.1	08/10/2009	Mise à jour documentaire Ajout d'une précision dans la définition de la demande sur le délai entre la date de la dernière relève estimée et la date de formulation de la demande.
V2.1	11/05/2010	[V6B] Ajout des motifs de non recevabilité
V2.2	27/10/2010	[Omega V6B] Précision sur l'étape de recevabilité d'une demande
V3.0	19/11/2010	[Hors version] Mise à jour du format du guide Correction d'un code motif associé aux règles de recevabilité (§3.1.2) Modification des critères de recevabilité d'une demande ARLV
V3.1	15/02/2011	[V7.0] Modification des critères de recevabilité d'une demande ARLV
V3.2	11/04/2011	[V7.0] Mise à jour des critères de recevabilités d'une demande ARLV
V3.3	22/06/2011	[V7.0] Mise à jour des critères de recevabilités d'une demande ARLV + copie d'écran portail acheminement saisie d'une demande ARLV
V3.4	11/08/2011	[Hors version] Ajout de la référence au guide métier correspondant
V3.5	02/09/2013	[V8B] Ajout de raison de relèves dans la recevabilité d'une demande ARLV
V3.6	08/09/2015	[V10] Ajout de la condition « non télé-relevé » dans la recevabilité d'une demande d'ARLV Mise à jour de la maquette du choix du type des demandes (§ 3.1.2.1)
V3.7	02/03/2017	[V17.1] – Assouplissement des règles de gestion sur la recevabilité d'une demande ARLV (historique de relève, délai et dernière relève intégrée) [V17.2] Applicable à partir de la V17.2 – Recevabilité d'une demande d'ARLV avec un index égal à celui qui le précède
V3.8	28/09/2017	[V17.4] Mise à jour dans le cadre de la V17.4
V3.9	24/11/2017	[V17.4] Ajout du Code Motif 624
V3.10	27/09/2019	[Hors version] Refonte de la charte graphique Précisions documentaires diverses

Sommaire

1. Objet du document.....	4
1.1. Cible :.....	4
1.2. Contenu et objectif :.....	4
1.3. Limites :.....	4
1.4. Références :.....	4
2. Rappel du contexte de mise en œuvre du processus.....	5
2.1. Définition de la demande d'Auto-relevé Fournisseur.....	5
2.2. Demande d'Auto-relevé Fournisseur et demandes en cours.....	5
2.3. Variante du processus Auto-relevé Fournisseur.....	6
2.4. Date de clôture de la demande d'Auto-relevé Fournisseur.....	6
2.5. Cycle de vie de la demande d'Auto-relevé Fournisseur	6
2.5.1. Synthèse.....	7
2.6. Canaux de formulation d'une demande d'Auto-relevé Fournisseur.....	7
3. Variantes du processus demande d'Auto-relevé Fournisseur.....	8
3.1. Demande d'Auto-relevé Fournisseur sans intervention	8
3.1.1. Logigramme	8
3.1.2. Etape 1 : Vérifier la recevabilité de la demande d'Auto-relevé Fournisseur.....	9
3.1.3. Etape 2 : Enregistrer la demande d'Auto-relevé Fournisseur	13
3.1.4. Etape 3 : Solder la demande d'Auto-relevé Fournisseur	14
3.1.5. Etape 4 : Intégrer les flux de relève	15
4. Catalogue de prestations	16

1. Objet du document

1.1. Cible :

Le présent guide d'implémentation des processus acheminement est destiné aux équipes informatiques des fournisseurs en charge de la conception et de la réalisation de leur système d'information.

1.2. Contenu et objectif :

Le guide d'implémentation processus Auto-relevé Fournisseur (ARLV) décrit dans sa globalité le cycle de vie de la demande d'Auto-relevé Fournisseur. Il a pour objectif de mettre en perspective les étapes de la demande d'Auto-relevé Fournisseur avec les échanges via les différents canaux mis à disposition des fournisseurs par GRDF.

1.3. Limites :

Le présent document n'a pas pour vocation de présenter :

- les modalités de saisie d'une demande d'Auto-relevé Fournisseur sur le **Portail Fournisseur**
- les spécifications des Web Services
- les spécifications des fichiers de publications
- la visualisation du suivi des demandes sur le **Portail Fournisseur**

1.4. Références :

Pour obtenir des informations plus spécifiques concernant les documents de références associés à ce guide, les définitions et concepts clés employées dans ce guide, il convient de se référer au guide transverse d'implémentation des processus. Le référentiel de documentation SI à disposition des fournisseurs est disponible sur le site gtg2007.com et sur le site **Portail Fournisseur (Espace Documentation)**.

2. Rappel du contexte de mise en œuvre du processus

L'objectif de ce paragraphe est de rappeler les grands principes du processus **Auto-relevé Fournisseur**.

2.1. Définition de la demande d'Auto-relevé Fournisseur

L'objectif de la demande d'Auto-relevé à l'initiative du fournisseur est de permettre à un fournisseur de transmettre à GrDF un index auto-relevé, suite à la contestation par son client d'une facture émise :

- Soit sur un index estimé (à partir de l'historique de consommation) en raison de l'absence du client à un relevé cyclique,
- Soit sur un index mesuré.

GrDF, après contrôle de la cohérence de l'index auto-relevé par le client final, l'utilise pour rectifier immédiatement la consommation qui avait été publiée.

Une demande d'Auto-relevé Fournisseur ne concerne que les PCE 6M non télé-relevés avec

- Une dernière relève ayant pour raison de relève : 11*, 12*, 13*, 32*, 34*, 36*, 38*, 40*, 42*, 44*, 46*, 62*, 63*, 65, 66, 71, 72, 73, 75, 76 ou 90 ;

(*) la consommation calculée devra être positive pour ces raisons de relève et une dernière relève cyclique (i.e. ayant pour raison de relève 71, 72 ou 73) datant de moins de 150 jours calendaires ;
et une relève mesurée (de raison de relève 13, 21, 36, 40, 44, 62, 65, 66, 71 ou 90) présente dans l'historique du PCE (600 jours).

Ce type de demande est unitaire et toujours sans intervention.

☞ Le guide métier « GUI GRF 17 V5 CONTESTATION INDEX OU DONNEES DE COMPTAGE » présente la liste exhaustive des cas métier de contestation d'index pour lesquels il est possible de créer une demande d'Auto-relevé Fournisseur.

2.2. Demande d'Auto-relevé Fournisseur et demandes en cours

Lorsque le fournisseur soumet une demande d'Auto-relevé Fournisseur, d'autres demandes peuvent être en cours sur le PCE.

En fonction du type de demande(s) en cours, la demande d'Auto-relevé Fournisseur :

- peut être acceptée ou rejetée
- peut avoir des conséquences sur les demandes en cours si elle est acceptée.

Le tableau ci-dessous synthétise, en fonction du type de demande en cours à la date de soumission de la demande d'Auto-relevé Fournisseur, les impacts sur la demande en cours ou sur la demande de d'Auto-relevé Fournisseur soumise.

Type de la demande en cours à la date de soumission de la ARLV	Impacts sur la demande en cours	Impacts sur la demande d'ARLV soumise
Réclamation (RECL)	Aucun	Acceptation de la demande
Toute autre demande	Aucun	Rejet de la demande

☞ Pour prendre connaissance de l'intégralité des cas où la demande d'Auto-relevé Fournisseur est acceptée ou rejetée en fonction des demandes déjà en cours sur le PCE, il convient de se référer au guide transverse d'implémentation du processus de gestion des demandes.

2.3. Variante du processus Auto-relevé Fournisseur

Il existe une seule variante pour le processus d'Auto-relevé Fournisseur, il s'agit d'un processus sans intervention.

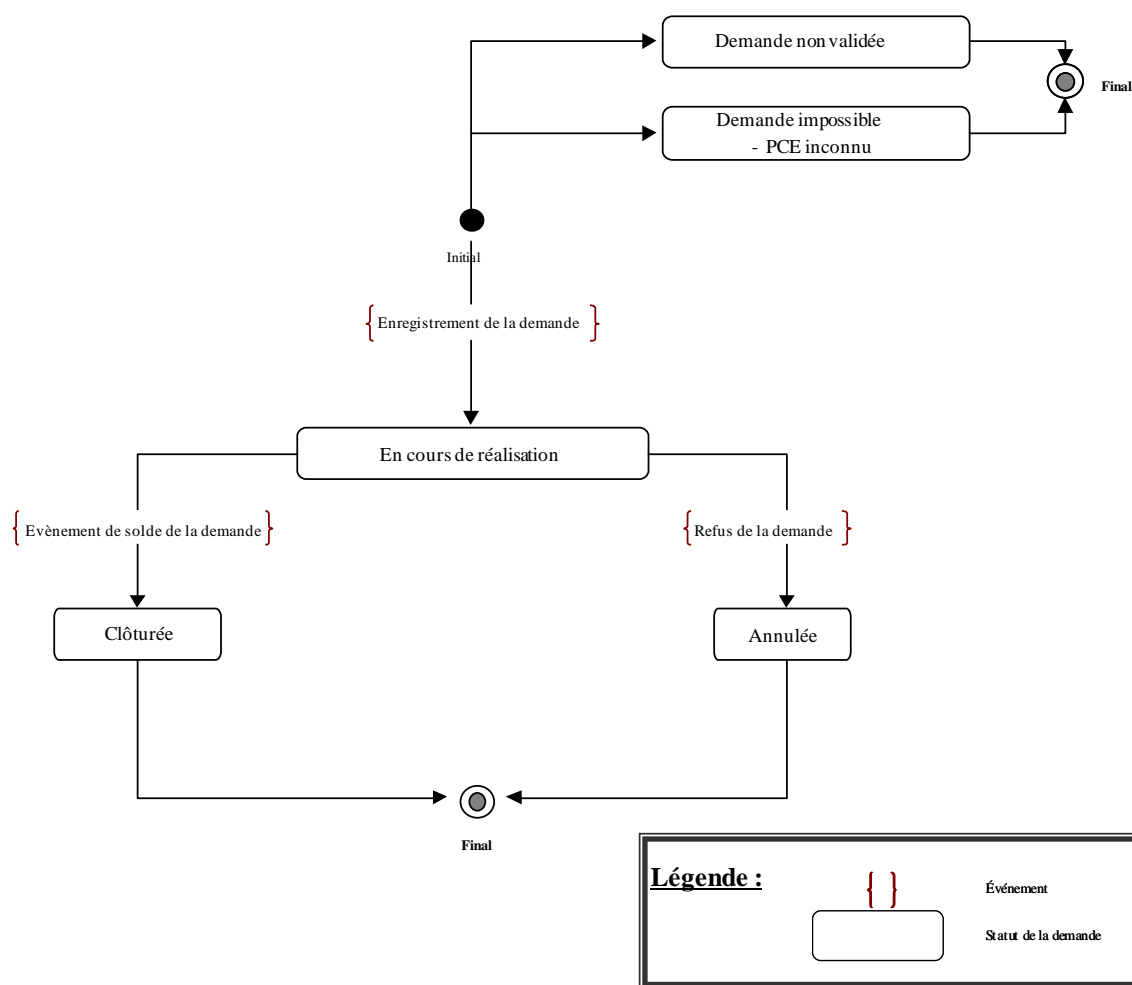
Variante ARLV	Intervention sur le terrain	Prise de rendez-vous	Description	Particularités
ARLV	NON	NON	Le fournisseur crée sa demande sur le portail et OMEGA informe le fournisseur en temps réel de l'acceptation ou du rejet de la demande. En cas de rejet le fournisseur devra ressaisir sa demande en la modifiant.	Cas nominal pour les PCE 6M non télé-relevés

2.4. Date de clôture de la demande d'Auto-relevé Fournisseur

La demande est clôturée lorsque le système d'information reçoit l'événement de solde de la demande.

2.5. Cycle de vie de la demande d'Auto-relevé Fournisseur

Le logigramme ci-dessous représente le cycle de vie nominal d'une demande d'Auto-relevé Fournisseur.



Remarque : Le passage du statut « En cours de réalisation » aux statuts « Clôturée » ou « Annulée » est quasi instantané, par conséquent le statut « En cours de réalisation » ne devrait pas être visible pour le fournisseur dans la majorité des cas.

2.5.1. Synthèse

Statut en cours	Statuts précédents possibles	Statuts suivants possibles
Demande non validée	- ⇒ A la soumission de la demande, la demande est non validée car non recevable. Il n'y a donc pas de statut précédent, ni de statut suivant possible	
Demande impossible – PCE inconnu	- ⇒ A la soumission de la demande, la demande est non validée car non recevable. Il n'y a donc pas de statut précédent	
En cours de réalisation	- ⇒ La demande a été enregistrée et un numéro lui est attribué.	Annulée ⇒ La demande est créée dans OMEGA mais en raison d'un problème technique, elle ne peut être traitée. Elle est donc annulée par GRDF.
		Clôturée ⇒ Les conditions de faisabilité technique et contractuelle ont été vérifiées par GRDF. La demande d'Auto-relevé Fournisseur est traitée.
Annulée	En cours de réalisation ⇒ La demande est créée dans OMEGA mais en raison d'un problème technique, elle ne peut être traitée. Elle est donc annulée par GRDF.	Le statut « Annulée » est un statut final
Clôturée	En cours de réalisation ⇒ Les conditions de faisabilité technique et contractuelle ont été vérifiées par GRDF. La demande d'Auto-relevé Fournisseur est traitée.	Le statut « Clôturée » est un statut final

2.6. Canaux de formulation d'une demande d'Auto-relevé Fournisseur

La soumission de demande d'Auto-relevé Fournisseur ne peut pas se faire par le dépôt d'un fichier de demandes en masse.

Le fournisseur doit obligatoirement soumettre une demande d'Auto-relevé Fournisseur de manière unitaire sur le **Portail Fournisseur** ou via les WebServices.

Le tableau ci-dessous synthétise les canaux disponibles pour soumettre une demande d'Auto-relevé Fournisseur :

Type de demande	CANAUX		
	PORTAIL (unitaire)	WEB SERVICES	DEMANDES EN MASSE
Demande d'Auto-relevé Fournisseur	✓	✓	-

3. Variantes du processus demande d'Auto-relevé Fournisseur

L'objet de ce chapitre est de présenter, en fonction des étapes du processus de demande d'Auto-relevé Fournisseur, les échanges entre le système d'information des fournisseurs et GRDF notamment les échanges de flux de publications ainsi que les échanges Web Services.

La description de chacun de ces échanges comprend **les informations clés** transmises (champ concerné, libellé, valeur et signification du champ). Ce travail est réalisé pour chaque variante du processus de demande d'Auto-relevé Fournisseur et ne concerne pas l'exhaustivité des données. Pour connaître l'exhaustivité des données échangées lors du processus de demande d'Auto-relevé Fournisseur, il convient de se reporter aux guides d'implémentation des Web Services ou des publications.

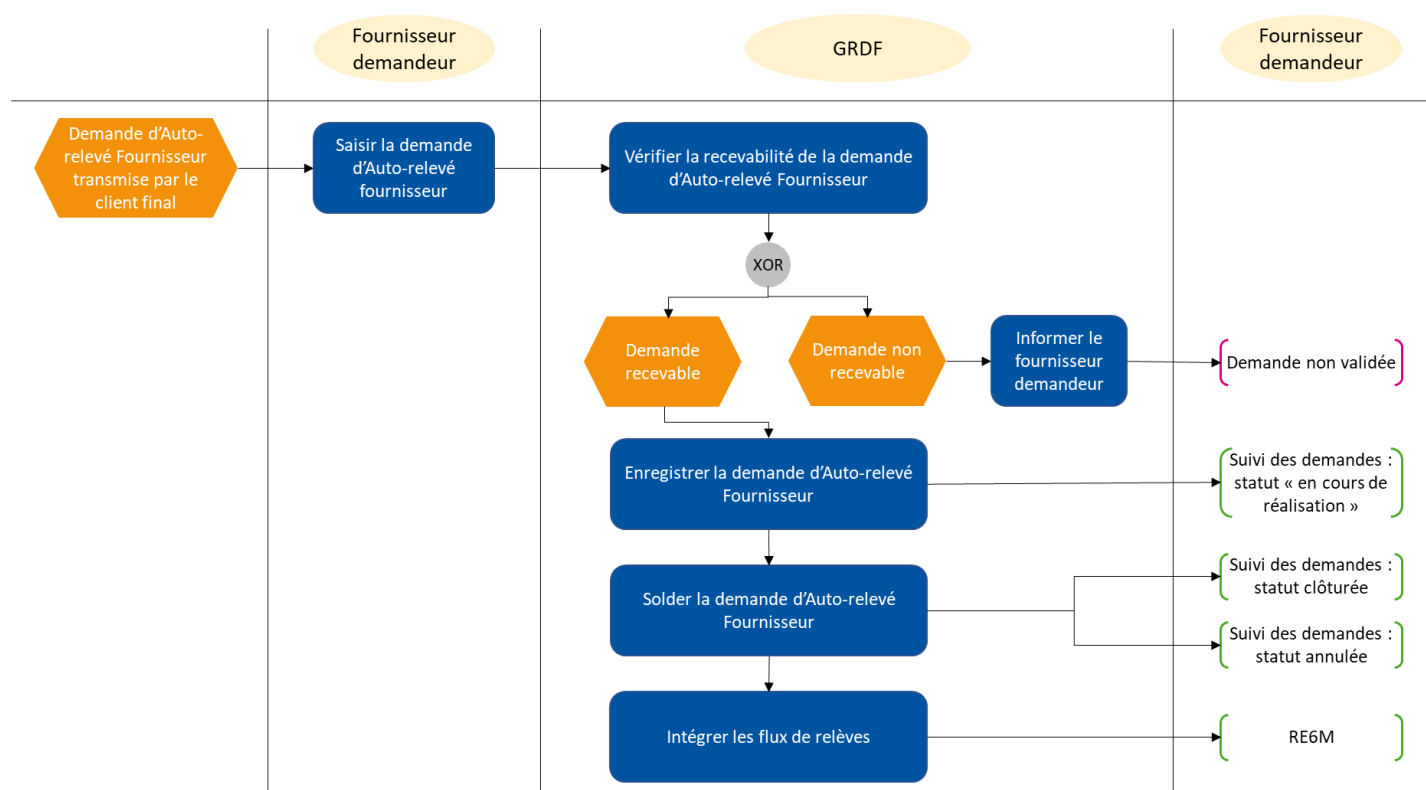
Pour chacune des variantes du processus, un logigramme présente l'enchaînement des principales étapes du processus.

3.1. Demande d'Auto-relevé Fournisseur sans intervention

Les demandes d'Auto-relevé Fournisseur (ARLV) sont des demandes sans intervention et concernent uniquement les PCE 6M non télé-relevés.

3.1.1. Logigramme

Le logigramme ci-dessous décrit les étapes et les flux d'information émis à l'attention des fournisseurs à chaque étape du traitement de la demande d'Auto-relevé Fournisseur.



***Nota :** Dans le cas où une demande est passée par plusieurs statuts depuis la dernière publication, seul le dernier statut sera présent dans le fichier de publication.*

3.1.2. Etape 1 : Vérifier la recevabilité de la demande d'Auto-relevé Fournisseur

3.1.2.1. Vérification de la recevabilité de la demande d'Auto-relevé Fournisseur

L'étape « vérifier la recevabilité de la demande d'Auto-relevé Fournisseur » correspond à l'étape de soumission de la demande.

Cette étape peut être subdivisée en deux sous étapes :

- La vérification globale de la recevabilité de la demande d'Auto-relevé Fournisseur
- La vérification des données saisies dans la demande d'Auto-relevé Fournisseur

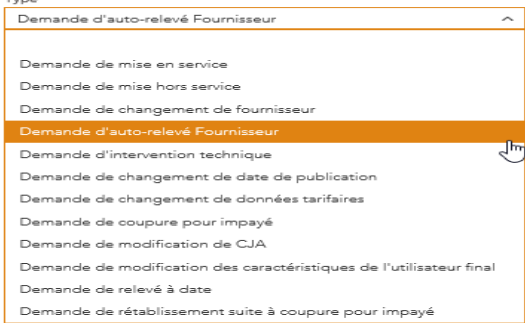
Lors de cette étape, un contrôle sur la simultanéité des demandes est également effectué. En effet, lorsqu'un fournisseur soumet une demande d'Auto-relevé Fournisseur à GRDF, d'autres demandes peuvent être en cours sur le même PCE (cf. [2.2 Demande d'Auto-relevé Fournisseur et demandes en cours](#))

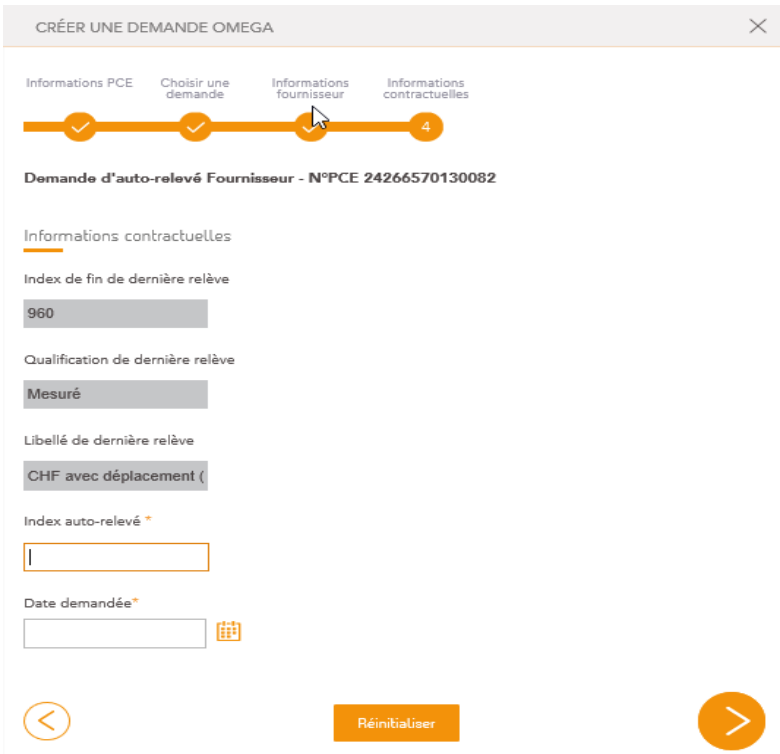
La vérification de la recevabilité de la demande d'Auto-relevé Fournisseur est réalisée en deux étapes :

- Une première, après la saisie du numéro de PCE, lors du choix du type de demande
- Une seconde lors de la validation du formulaire de la demande d'Auto-relevé Fournisseur par le fournisseur.

Si la demande est non recevable, un message apparaît sur le portail ou est reçu par le système d'information du fournisseur (web services).

Le tableau ci-dessous permet d'identifier, pour le canal web service et pour le **Portail Fournisseur**, les deux étapes qui consistent en la vérification de la recevabilité de la demande.

Canal		Web Service	Portail
Étape 1 a		<p>Méthode : WSVVerifierRecevabiliteTIDX</p> <p>L'utilisation de cette méthode consiste à vérifier que la demande d'Auto-relevé Fournisseur est recevable. A cette étape, lorsque la demande est non recevable, un numéro de demande est créé.</p> <p>Pour plus d'informations sur les champs utilisés dans la méthode : VerifierRecevabiliteTIDX, il convient de se reporter au guide d'implémentation Définition du Web Service CreerDemandeTIDX.</p>	<p>Écran de saisie d'une demande par PCE : Saisie d'un type de demande</p> <p>Cet écran permet de sélectionner le type de demande à créer. L'utilisateur accède à cet écran s'il a saisi auparavant le numéro de PCE sur lequel il souhaite effectuer la demande d'Auto-relevé Fournisseur.</p> <p><i>Selon le type de demande, le lien permet de réaliser une demande d'auto-relevé ou non en fonction des critères suivants :</i></p> <ul style="list-style-type: none"> - Type du PCE : DISCO, SAM - État du PCE : Télé-relevé, non télé-relevé - Fréquence de relève du PCE : mensuelle (1M), semestrielle (6M) <p>A la sélection du type de demande dans cet écran, un premier contrôle de recevabilité de la demande est effectué à partir des données du PCE concerné.</p> <p>Demande pour le N°PCE 24266570130082</p> <p>Choisir une demande</p> <p>Type*</p>  <p>Exemple pour un PCE DISCO</p> <p>Lorsque la demande est réalisée sur un PCE DISCO télé-relevé, le message suivant apparaîtra à l'écran lors de la sélection d'une demande d'auto-relevé :</p> <p>« La demande d'auto-relevé n'est pas recevable sur un PCE télé-relevé »</p>

Canal	Web Service	Portail
Étape 1 b	<p>Méthode : CreerDemandeTIDX</p> <p>L'utilisation de cette méthode implique une vérification des données saisies dans la demande d'Auto-relevé Fournisseur afin de confirmer que la demande est recevable. A cette étape, que la demande soit recevable ou non, un numéro de demande est créé dans OMEGA.</p> <p><i>Pour plus d'informations sur les champs utilisés dans la méthode : CreerDemandeTIDX, il convient de se reporter au guide d'implémentation Définition du Web Service CreerDemandeTIDX.</i></p>	<p>Écran de saisie d'une demande d'Auto-relevé Fournisseur</p> <p>Cet écran permet à l'utilisateur de renseigner les données correspondant à sa demande d'Auto-relevé Fournisseur sur un PCE. A la validation des données saisies, un contrôle de recevabilité est effectué en fonction des données qui ont été renseignées pour la demande d'Auto-relevé Fournisseur.</p> 

3.1.2.2. Règles de recevabilité d'une demande d'Auto-Relevé Fournisseur

Ce paragraphe a pour objectif de détailler les règles de recevabilité associées à la demande d'Auto-Relevé Fournisseur.

L'auto-relève doit être cohérente par rapport à l'historique de consommations du PCE :

- Si la demande est effectuée par le **canal WS** : l'index saisi est refusé s'il est trop éloigné de l'index de fin de la dernière relève estimée ou mesurée : par exemple, si la dernière relève estimée a un volume de 1000 m3, OMEGA acceptera une "correction" de +/- 1000 m3 au maximum (soit 100% d'écart)
Si la demande est effectuée par le **canal portail** : une confirmation de saisie est demandée au fournisseur si l'index fourni est éloigné de l'index de fin de la dernière relève estimée ou mesurée : par exemple, si la dernière relève a un volume de 1000 m3, OMEGA affichera un message de confirmation si la correction est supérieure ou inférieure à 300 m3.
- L'index saisi est accepté s'il est égal à l'index de fin de la dernière relève intégrée sur le PCE

Etape 1 : Vérification globale de la recevabilité de la demande d'Auto-relevé Fournisseur : Le tableau ci-dessous présente les principales règles de recevabilité liées à l'étape 1 : 'vérification globale de la recevabilité de la demande d'Auto-relevé' ainsi que les codes motifs associés.

Règle de recevabilité	Libellé code motif	Code motif associé (flux SDEM / WS SuiviDemande)	Warning	Bloquant
Contrôle sur le statut du PCE	Le PCE est libre.	121	-	✓
Contrôle de la compatibilité entre les demandes en cours et la demande soumise	Demande déjà en cours sur le PCE	030	-	✓
Contrôle sur le CDG-F actuel du demandeur	Le CAD actuel du PCE doit être égal au CAD du demandeur.	120	-	✓
Contrôle sur le statut du PCE : coupé / non coupé	Le PCE est coupé. Votre demande n'est pas recevable.	255	-	✓
Vérification que la demande d'Auto-relevé ne soit pas possible pour un PCE de type forfait cuisine	Aucune demande n'est possible sur les PCE de type forfait cuisine.	129	-	✓
Contrôle sur la nature du PCE : SAM ou DISCO télé-relevé 6M ou 1M	Les demandes d'auto-relevé Fournisseur ne sont pas disponibles pour les PCE SAM. Votre demande n'est pas recevable. Ou La demande d'auto-relevé n'est pas recevable sur un PCE télé-relevé.	244	-	✓
Cas d'une ARLV sur index estimé : Contrôle sur la dernière relève effectuée sur le PCE.	La dernière relève en date pour ce PCE n'est ni de type mesuré, ni de type estimé. Votre demande n'est pas recevable.	245	-	✓
Cas d'une ARLV sur index estimé : Contrôle sur la période de consommation de la dernière relève mesurée du PCE	Il n'y a pas de relève mesurée récente sur le PCE. Votre demande n'est pas recevable.	246	-	✓
Contrôle sur la présence de rejet ou de mise en attente sur le PCE	La création d'une demande Auto-relevé Fournisseur est momentanément indisponible pour ce PCE. Veuillez la renouveler ultérieurement.	247	-	✓
Contrôle sur les demandes en cours du PCE	La recevabilité de la demande n'a pas pu être vérifiée. Veuillez resoumettre votre demande.	248	-	✓
Contrôle de l'accès au référentiel des données du PCE	Le référentiel des données techniques du PCE n'est pas accessible	190	-	✓
Contrôle de l'accès au référentiel contractuel des données du PCE	Le référentiel des données contractuelles du PCE n'est pas accessible	031	-	✓
Contrôle sur le délai autorisé pour faire une demande d'Auto-relevé.	Le délai de prise en compte d'une demande Autorelevé Fournisseur sur ce PCE est expiré. Votre demande n'est pas recevable. Veuillez saisir une DIT 'Relève spéciale'.	279	-	✓

Règle de recevabilité	Libellé code motif	Code motif associé (flux SDEM / WS SuiviDemande)	Warning	Bloquant
Contrôle sur le statut du PCE	Le PCE est libre suite à la demande en cours de traitement	313	-	✓
Contrôle sur la dernière demande effectuée sur le PCE	Vous n'êtes plus titulaire du PCE suite à la demande en cours de traitement	315	-	✓
Contrôle de la compatibilité entre les demandes en cours et la demande soumise	Une demande d'analyse a déjà été soumise sur ce PCE	314	-	✓
Cas d'une ARLV sur index mesuré : Contrôle sur l'historique de relève du PCE	Le compteur n'a pas été vu depuis plus de 18 mois. Votre demande n'est pas recevable.	346	-	✓
Correction d'une relève en cours en même temps que la demande d'ARLV	Une correction de relève est en cours. Votre demande n'est pas recevable.	350	-	✓
Contrôle sur la consommation ARLV : Cas où la dernière relève est une relève de début de situation	La consommation entre l'index brut saisi dans la demande et l'index de fin de la relève la plus récente est négative	469	-	✓

Etape 1b : Vérification des données saisies dans la demande d'Auto-relevé Fournisseur

Le tableau ci-dessous présente les principales règles de recevabilité liées à l'étape 1b : 'vérification des données saisies dans la demande d'Auto-Relevé Fournisseur'

Règle de recevabilité	Libellé code motif	Code motif associé (flux SDEM / WS SuiviDemande)	Warning	Bloquant
Contrôle sur la cohérence de l'index saisi.	Canal WS : « L'index saisi correspond à une consommation trop fortement supérieure ou inférieure, veuillez vérifier votre saisie ou la saisir sur le Portail »	DEM_COH544 Code Motif 624	-	✓
	Canal Portail : « L'index saisi correspond à une consommation fortement supérieure ou inférieure, veuillez confirmer votre saisie ou la modifier. »		✓	-
Contrôle sur la transmission de l'index au SI historique (DISCO)	Erreur technique. Merci de saisir votre demande ultérieurement.	347	-	✓

NB : A l'issue de l'étape 1, si la recevabilité est refusée, une demande est créée. Le statut associé à cette demande non recevable est 022 « Demande impossible – PCE inconnu » ou 023 « Demande non validée ».

➤ Pour plus d'informations sur le suivi de ces demandes, se référer au guide transverse du processus de gestion des demandes.

3.1.3. Etape 2 : Enregistrer la demande d'Auto-relevé Fournisseur

L'étape « enregistrer la demande d'Auto-relevé Fournisseur » correspond à l'étape au cours de laquelle la demande du fournisseur a passé les contrôles de recevabilité avec succès.

L'enregistrement de la demande dans le SI de GRDF a pour résultat la mise à disposition d'un flux d'information sur le suivi de la demande au fournisseur demandeur.

3.1.3.1. Suivi des demandes

- Présentation générale du flux de suivi des demandes

Support de transmission	Fichier de publication au format CSV
Nom du fichier	Suivi des demandes
Evènement déclencheur de la publication du fichier	Enregistrement d'une demande d'Auto-relevé Fournisseur
Mise à disposition de la publication	J+1 de l'enregistrement de la demande
Fréquence de publication	Quotidienne (du lundi au samedi)
Destinataire du fichier	Fournisseur demandeur

- Présentation des informations clés contenues dans le flux suivi des demandes et dans la réponse du Web Service SuiviDemande :

Le tableau ci-dessous présente les informations clés contenues dans le flux suivi des demandes ainsi que dans la réponse du Web Service SuiviDemande, qui permettent au fournisseur d'identifier que la demande d'Auto-relevé Fournisseur est enregistrée.

Description générale		Flux SDEM		Web Service SuiviDemande
Information transmise	Valeur du champ	Libellé du champ correspondant	N° du champ correspondant	Libellé du champ retourné
Date d'enregistrement de la demande	Date d'enregistrement de la demande d'Auto-relevé Fournisseur dans le SI de GRDF	Date de changement de statut	9	DateCreationDemande
Type de la demande	ARLV	Identifiant du type de la demande	11	TypeDemande
Code du statut de la demande	050 (En cours de réalisation)	Identifiant du statut	17	StatutDemande
Option de prestation : index	Index soumis par le fournisseur	Option de prestation : index	15	-
Option de prestation : date	Date de l'index soumis par le fournisseur	Option de prestation : date	16	-

3.1.4. Etape 3 : Solder la demande d'Auto-relevé Fournisseur

L'étape « solder la demande d'Auto-relevé Fournisseur » correspond à l'étape de clôture de la demande d'Auto-relevé Fournisseur. La demande d'Auto-relevé Fournisseur a été traitée et soldée. La demande est clôturée dans le SI du GRD.

La clôture de la demande dans le SI du GRD a pour résultat :

- la mise à jour du suivi de la demande qui se traduit par la mise à disposition au fournisseur demandeur du flux de suivi de la demande

3.1.4.1. Suivi des demandes

- Présentation générale du flux de suivi des demandes

Support de transmission	Fichier de publication au format CSV
Nom du fichier	Suivi des demandes
Evènement déclencheur de la publication du fichier	Clôture de la demande d'Auto-relevé Fournisseur
Mise à disposition de la publication	J+1 de la clôture de la demande d'Auto-relevé Fournisseur
Fréquence de publication	Quotidienne (du lundi au samedi)
Destinataire du fichier	Fournisseur demandeur

- Informations clés contenues dans le fichier permettant au fournisseur d'identifier que la demande d'Auto-relevé Fournisseur est acceptée.

Le tableau ci-dessous présente les informations clés contenues dans le flux suivi des demandes ainsi que dans la réponse du Web Service SuiviDemande, qui permettent au fournisseur d'identifier que la demande d'Auto-relevé Fournisseur est clôturée :

Description générale		Flux SDEM		Web Service SuiviDemande
Information transmise	Valeur du champ	Libellé du champ correspondant	N° du champ correspondant	Libellé du champ retourné
Type de la demande	ARLV	Identifiant du type de la demande	11	TypeDemande
Code du statut de la demande	010 (clôturée)	Identifiant du statut	17	StatutDemande
Date à laquelle le statut actuel a pris effet sur la demande	Date d'enregistrement de la clôture de la demande dans le SI de GRDF	Date du changement de statut	18	DateDernierChangementStatut
Option de prestation : index	Index soumis par le fournisseur	Option de prestation : index	15	-
Option de prestation : date	Date de l'index soumis par le fournisseur	Option de prestation : date	16	-

- Informations clés contenues dans le fichier permettant au fournisseur d'identifier que la demande d'Auto-relevé Fournisseurs est refusée.

Le tableau ci-dessous présente les informations clés contenues dans le flux suivi des demandes ainsi que dans la réponse du Web Service SuiviDemande, qui permettent au fournisseur d'identifier que la demande d'Auto-relevé Fournisseur est refusée :

Description générale		Flux SDEM		Web Service SuiviDemande
Information transmise	Valeur du champ	Libellé du champ correspondant	N° du champ correspondant	Libellé du champ retourné
Type de la demande	ARLV	Identifiant du type de la demande	11	TypeDemande
Code du statut de la demande	006 (annulée)	Identifiant du statut	17	StatutDemande
Date à laquelle le statut actuel a pris effet sur la demande	Date d'enregistrement de l'annulation de la demande dans le SI de GRDF	Date du changement de statut	18	DateDernierChangementStatut
Motif du refus de la demande	270	Code du motif	25	MotifDemande
Option de prestation : index	Index soumis par le fournisseur	Option de prestation : index	15	-
Option de prestation : date	Date de l'index soumis par le fournisseur	Option de prestation : date	16	-

3.1.5. Etape 4 : Intégrer les flux de relèvements

3.1.5.1. Relèvements

- Présentation générale du flux relèvements

Support de transmission	Fichier de publication des relèvements
Nom du fichier	RE6M
Evènement déclencheur de la publication du fichier	Intégration des relèvements
Mise à disposition de la publication	J+1 de la clôture de la demande d'Auto-relevé Fournisseur
Fréquence de publication	Quotidienne
Destinataire du fichier	Fournisseurs

- Informations clés contenues dans le fichier permettant au fournisseur d'identifier qu'il s'agit de flux de relèvements relatifs à la réalisation de l'Auto-relevé Fournisseur

Numéro	Nom	Valeur
11	Raison de relèvement	<ul style="list-style-type: none"> • 75 : Auto Relevé Fournisseur • 76 : Auto-relevé fournisseur sur index réel
15	Qualification de l'index brut de fin de période de consommation	M : mesuré

4. Catalogue de prestations

Les tableaux ci-dessous présentent à titre indicatif les codes libellés intervention possibles et les codes frais correspondants par rapport à la prestation demandée par le fournisseur. Les correspondances sont susceptibles d'être modifiées.

- PCE avec une fréquence de relève semestrielle

Libellé du Catalogue des Prestations	Fréquence de relève du PCE	Type demande	Codes frais
Rectification par un index auto-relevé d'un index estimé lors d'un relevé cyclique	Relevé semestriel	Prestation	Gratuit
Rectification par un index auto-relevé d'un index mesuré lors d'un relevé cyclique (à partir du catalogue de juillet 2011)	Relevé semestriel	Prestation	Gratuit