

Ouverture du Marché de l'Energie et Gestion de l'Acheminement

GUIDE D'IMPLEMENTATION

RELEVES MM

Objet du document

Résumé : (nom de fichier = Guide d'implémentation du flux REMM (Relèves MM) V01-0.6.docx)

Ce document est destiné aux fournisseurs et contient les informations liées au document de relèves MM publié sur les points de retrait de GRDF. Ce document permettra aux fournisseurs de comprendre les processus de publication et d'intégrer le document de relèves MM dans leur système d'information.

Ce guide est applicable

Historique des modifications

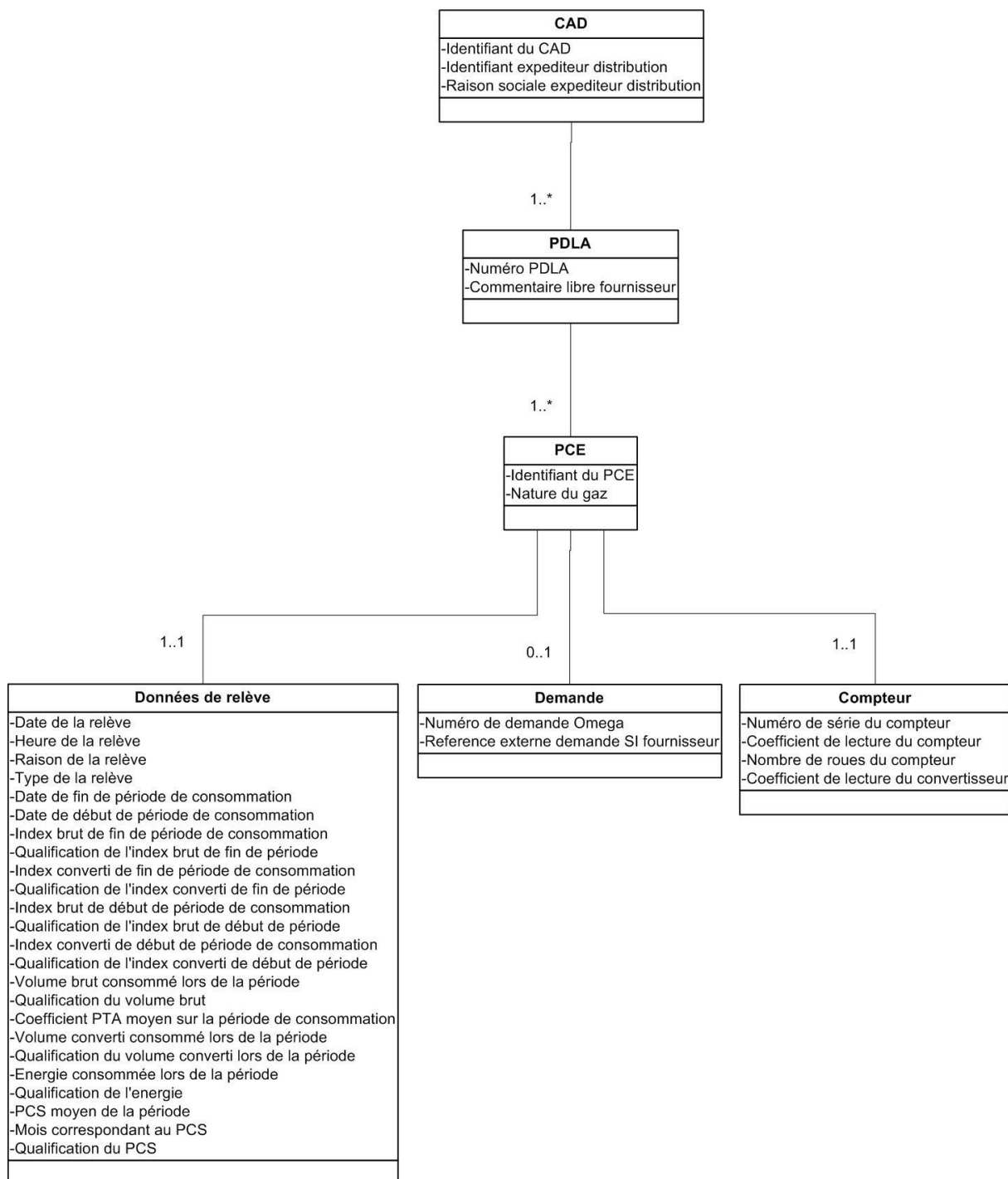
Version	Date	Nature de la modification
0.1	27/07/2006	Version de travail initiale : création du document
1.0	05/10/2006	Inversion de l'ordre dans le pied de fichier de l'avant dernier champ et du dernier champ. Confirmation du champ « Type de relève » Inversion de l'ordre dans le corps du fichier des champs « Type de relève » et « Raison de relève ».
1.1	13/07/2007	Mise à jour du guide pour précision suite au démarrage d'Omega.
01-0.0	nov. 2009	[Hors version] Renommage du guide
01-0.1	24/02/2010	[V6A] Renommage du libellé associé à la raison de relève 21 pour les PCE MM, pour harmonisation avec le libellé associé à la raison 21 pour les PCE 6M ('MHS avec déplacement')
01-0.2	17/06/2011	[Hors version] Précision sur les valeurs des index convertis et de leur qualification
01-0.3	29/06/2018	[V18.2] Mise à jour de la durée de rétention du fichier REMM sur le canal FTP
01-0.4	05/04/2019	[Hors version] Mise à jour de la charte graphique Précisions documentaires diverses
01-0.5	17/12/2021	[Hors version] Précisions sur les données obligatoires et facultatives du fichier des relèves
01-0.6	22/05/2023	[Hors version] Précisions sur la valeur du champ 9 « Date de la relève »

Sommaire

1.	Description des flux d'informations	4
1.1.	Diagramme des données du document des relèves MM	4
2.	Description technique de la publication	5
2.1.	Principe de localisation du document des relèves MM	5
2.2.	Règle de mise à disposition des fichiers	5
2.3.	Informations sur le fichier	5
2.3.1.	Définition du fichier Relèves MM	5
2.3.2.	Exemples de nom du fichier	5
2.3.3.	Format du fichier	5
2.3.4.	Données du fichier des relèves MM	6
	Annexe	11

1. Description des flux d'informations

1.1. Diagramme des données du document des relèves MM



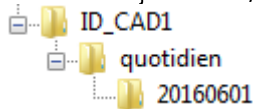
Les données représentées dans ce modèle constituent les données publiées dans le document des relèves MM. La modélisation regroupe toutes les données de même type.

2. Description technique de la publication

2.1. Principe de localisation du document des relèves MM

L'arborescence des répertoires du serveur FTP est décrite dans le « Guide commun d'implémentation des flux fournisseurs ».

Le document des relèves MM est un document qui est publié quotidiennement. Si ce document est publié le 1^{er} juin 2016, il sera téléchargeable à l'arborescence suivante :



2.2. Règle de mise à disposition des fichiers

A partir du jour de publication du fichier, celui-ci obéit à la règle de mise à disposition suivante :

- Le document des relèves MM est téléchargeable dans ce répertoire pendant une durée de 100 jours.

2.3. Informations sur le fichier

2.3.1. Définition du fichier Relèves MM

Le fichier des relèves MM contient les données de relèves cycliques des PCE MM réalisées tous les mois, les données de relèves spéciales de ces PCE et les corrections de relèves.

2.3.2. Exemples de nom du fichier

La nomenclature des fichiers est décrite dans le « Guide commun d'implémentation des flux fournisseurs ».

L'exemple est donné pour un flux publié le 1^{er} juin 2016 à 10h35 par GRDF (GDFD), comportant un seul fichier, dont la version du format est 1.0, qui a le numéro du contrat distributeur de gaz – fournisseur A060000007 et qui a le numéro de séquence 001245.

Le code flux pour le document des relèves MM est REMM. Le nom du fichier sera par exemple : REMM_00001_01-0_GDFD_A060000007_201606011035_001245.ZIP

2.3.3. Format du fichier

Le document des relèves MM est au format CSV. Le séparateur entre chaque donnée est un point-virgule « ; ».

2.3.4. Données du fichier des relèves MM

Cette partie présente les formats des données du document de relèves MM publié sur le serveur FTP et le portail de GRDF.

Les champs 35 à 39 inclus ont été ajoutés pour une éventuelle évolution et ne sont pour le moment pas renseignés.

Les champs 40 à 51 inclus ne sont pas renseignés par GRDF. Ces champs ont été ajoutés par GRDF pour l'harmonisation des données entre les différents GRD pour les flux de relèves.

Le caractère obligatoire des données par raison de relève se trouve dans le tableau excel suivant :

« Annexe – Tableau des raisons de relèves et caractère obligatoire des données des flux de relèves »

N°	Nom	Type	Longueur	Format	Unité	Obligatoire	Valeur / (commentaire)
Entête de données de services							
1	Code du flux	AN	X(4)	XXXX		O	REMM
2	Nom du fichier	AN	X(55)			O	Nom du fichier publié sur le serveur FTP
3	Numéro de séquence	N	9(6)	999999		O	Numéro de séquence du fichier, attribué par l'application qui l'a produit.
4	Version	AN	X(4)			O	Version du format : ex : pour version 1,2 on aura "01-2"
5	ID GRD	AN	X(4)	XXXX		O	Code GRD : GDFD
6	Date de création	D	9(12)	AAAAMMJJHH MM		O	Date et horaire de création du document
7	ID émetteur	AN	X(10)			O	GDFD
8	Rôle de l'émetteur	AN	X(15)			N	Distributeur
9	ID Destinataire	AN	X(10)			O	Numéro CDG-F (ex CAD)
10	Rôle du/des destinataires	AN	X(15)			N	Fournisseur
11	Réserve	AN	X(10)			N	Non utilisé
Entête de données fonctionnelles							
1	Identifiant du CAD	AN	X(10)	Aaa9999999		O	« aa » correspond à l'année, et XXXXXXXX à un compteur numérique réinitialisé chaque année. Ex : « A040001256 »
2	Identifiant expéditeur Distribution	AN	X(10)			O	
3	Raison sociale expéditeur Distribution	AN	X(80)			O	
Corps du fichier							
1	PDLA	AN	X(13)			O	Identifiant unique du PDLA dans le système OMEGA.
2	Commentaire libre fournisseur	AN	X(25)			O	
3	Identifiant du PCE	AN	X(14)	GI999999		O	Identifiant unique du PCE : Format Glxxxxxx

4	Nature du gaz	E	X(2)			O	Identifie la nature du gaz Exemples de valeurs : 73 : GN Gronique (GNB) 79 : GN origines diverses (GNH)
5	Numéro de série du compteur (= matricule compteur)	AN	X(16)			O	
6	Coefficient de lecture du compteur	N	9(5)			O	Coefficient de lecture du compteur
7	Coefficient de lecture du convertisseur	N	9(5)			N	Coefficient de lecture du convertisseur s'il est présent
8	Nombre de roues du compteur	N	9(2)			O	
9	Date de la relève	D	9(8)			O	La date de la relève sera à J-1 à l'arrivée de CETI lorsque la date de fin de période est au 1 ^{er} du mois
10	Heure de la relève	H	9(4)	HHmm		O	
11	Type de relève	AN	X(1)			O	Valeurs : « N » pour normale, « S » pour spéciale, « C » pour corrigée, « A » pour supprimée.
12	Raison de relève	E	X(2)			O	Cf. tableau des raisons de relèves en annexe
13	Date de fin de période de consommation	D	9(8)	AAAAMMJJ		O	Date de la relève R
14	Date de début de période de consommation	D	9(8)	AAAAMMJJ		N	Date de la relève R-1 Absent pour les raisons de relèves : 11-12-13-32 36-42-44-52-62
15	Index brut de fin de période de consommation	N	9(17)			O	Index courant lu lors de la relève R
16	Qualification de l'index brut de fin de période de consommation	AN	X(1)			O	Valeurs : - M : mesuré (la relève s'est déroulée correctement) - E : estimé - C : corrigé après 1er envoi
17	Index converti de fin de période de consommation	N	9(17)			O	Est égal à 0 si pas de convertisseur
18	Qualification de l'index converti de fin de période de consommation	E	X(1)			N	Valeurs : - M : mesuré (la relève s'est déroulée correctement) - E : estimé - C : corrigé après 1er envoi - Vide si pas de convertisseur
19	Index brut de début de période de consommation	N	9(17)			O	Index courant lu lors de la relève R-1

20	Qualification de l'index brut de début de période de consommation	AN	X(1)			N	Valeurs : - M : mesuré (la relève s'est déroulée correctement) - E : estimé - C : corrigé après 1er envoi Absent pour les raisons de relèves : 11-12-13-32 36-42-44-52-62
21	Index converti de début de période de consommation	N	9(17)			O	Est égal à 0 si pas de convertisseur
22	Qualification de l'index converti de début de période de consommation	E	X(1)			N	Valeurs : - M : mesuré (la relève s'est déroulée correctement) - E : estimé - C : corrigé après 1er envoi - Vide si pas de convertisseur
23	Volume brut consommé lors de la période de consommation	N	9(17)		m3	O	Le volume consommé lors de la période de consommation
24	Qualification du volume brut	E	X(1)			N	Valeurs : - M : calculée suite à relèves - C : corrigée réelles - E : estimée Absent pour les raisons de relèves : 11-12-13-32 36-42-44-52-62
25	Coefficient PTA moyen sur la période de consommation	N	9(10)	999999.999		O	Coefficient PTA moyen sur la période de consommation
26	Volume converti consommé lors de la période de consommation	N	9(17)		Nm3	O	Volume converti consommé lors de la période de consommation
27	Qualification du volume converti	E	X(1)			N	Valeurs : - M : calculée suite à relèves - C : corrigée réelles - E : estimée Vide si pas de convertisseur
28	Energie consommée lors de la période de consommation	N	9(17)		KWH	O	Énergie calculée par la multiplication du volume converti consommé avec le PCS moyen de la période de consommation.
29	Qualification de l'énergie {M, E, F, C}	E	X(1)			N	Valeurs : - M : calculée suite à relèves - C : corrigée réelles - F : forfait (consommation d'énergie estimée quand

							manchette) - E : estimée Absent pour les raisons de relèves : 11-12-13-32 36-42-44-52-62
30	PCS moyen de la période de consommation	N	9(10)	999999.999	kWh/N m3	O	1 PCS moyen sur la période de consommation
31	Mois correspondant au PCS	D	9(6)	AAAAMM		N	Mois Absent pour les raisons de relèves : 11-12-13-32 36-42-44-52-62
32	Qualification du PCS	E	X(1)			N	Valeurs : - M : calculé suite à des relèves réelles - E : Estimé - C : corrigé Absent pour les raisons de relèves : 11-12-13-32 36-42-44-52-62
33	Numéro de demande Omega	AN	X(8)			N	Identifiant unique de la demande sur laquelle porte le suivi au sein d'OMEGA.
34	Référence externe demande SI Fournisseur	AN	X(20)			N	Numéro d'affaire interne de la demande propre au fournisseur qui a effectué la demande.
35	Champ libre 1	-	-	-	-	N	Champ supplémentaire pour évolution du format
36	Champ libre 2	-	-	-	-	N	Champ supplémentaire pour évolution du format
37	Champ libre 3	-	-	-	-	N	Champ supplémentaire pour évolution du format
38	Champ libre 4	-	-	-	-	N	Champ supplémentaire pour évolution du format
39	Champ libre 5	-	-	-	-	N	Champ supplémentaire pour évolution du format
Données supplémentaires ajoutées en fin de ligne pour l'harmonisation des GRD							
40	Indicateur de passage à zéro de l'index brut	-	-	-	-	N	Champ non renseigné par GRDF
41	Indicateur de passage à zéro de l'index converti	-	-	-	-	N	Champ non renseigné par GRDF
42	Groupe de pression	-	-	-	-	N	Champ non renseigné par GRDF
43	Numéro de téléphone d'urgence	-	-	-	-	N	Champ non renseigné par GRDF
44	Unité de l'énergie	-	-	-	-	N	Champ non renseigné par GRDF
45	CAR	-	-	-	-	N	Champ non renseigné par GRDF
46	Profil	-	-	-	-	N	Champ non renseigné par GRDF
47	Champ libre ELD 1	-	-	-	-	N	Champ non renseigné par GRDF
48	Champ libre ELD 2	-	-	-	-	N	Champ non renseigné par GRDF
49	Champ libre ELD 3	-	-	-	-	N	Champ non renseigné par GRDF
50	Champ libre ELD 4	-	-	-	-	N	Champ non renseigné par GRDF

51	Champ libre ELD 5	-	-	-	-	N	Champ non renseigné par GRDF
Pied de page							
1	Date et horaire de FIN d'élaboration du fichier	D	9(12)	AAAAMMJJHH MM		O	
2	Nombre d'enregistrements	N	9(8)	99999999		O	Nombre de ligne dans le fichier
3	Réserve	AN	X(10)			N	Non utilisé
4	Marque de fin de fichier	AN	X(3)	EOF		O	Identifiant texte de fin de fichier

(*) Le guide d'implémentation mentionne les valeurs qui peuvent être attribuées par OMEGA en fonction des règles de gestion spécifiées. Toutefois nous précisons que, dans des cas très limités (traitement de rejet par exemple), des modifications ou corrections manuelles peuvent être ponctuellement réalisées dans OMEGA. Il se peut donc de façon exceptionnelle (cas d'erreur) que la valeur présente dans un champ ne corresponde pas à la liste mentionnée dans le guide d'implémentation.

Tableau des raisons de relèves MM

Raison	Description de la raison de relève
12	MES sur point libre avec reprise d'index de MHS
13	MES sur point libre
21	MHS avec déplacement
31	CHF avec index calculé (résiliation)
32	CHF avec index calculé (départ)
35	CHF (résiliation)
36	CHF (départ)
43	MES sur point non libre (résiliation)
44	MES sur point non libre (départ)
51	Changement de fréquence de relève (résiliation)
52	Changement de fréquence de relève (départ)
61	Changement de compteur (dépose)
62	Changement de compteur (pose)
63	Changement de tarif (ancien tarif)
64	Changement de tarif (nouveau tarif)
65	Relève spéciale à la demande du fournisseur
66	Relève spéciale sur autre motif
71	Relève normale
73	Relève normale calculée