

Ouverture du Marché de l'Energie et Gestion de l'Acheminement

GUIDE D'IMPLEMENTATION

CHANGEMENT TARIFAIRE EN MASSE

Objet du document

Résumé : (nom de fichier = Guide d'implémentation du flux CHT_MASSE (Changement Tarifaire en Masse) V01-0.2.docx)

Ce document est destiné aux fournisseurs et contient les informations nécessaires à la création des fichiers de changement tarifaire en masse.

Ce guide n'a pas vocation de décrire les aspects processus. Pour cela, il faudra se reporter aux guides d'implémentation des processus.

Ce guide est applicable à partir de la V23.2
d'OMEGA

Historique des modifications

Version	Date	Nature de la modification
V01-0.0	30/11/2023	Version de travail initiale : création du document
V01-0.1	13/03/2024	Ajustement des tarifs d'acheminement possibles
V01-0.2	09/04/2025	[Hors version] Modification du processus de changement tarifaire en masse

Sommaire

1.	Description technique de la publication	4
1.1.	Description du processus.....	4
1.2.	Description des étapes du processus de changement tarifaire en masse.....	4
2.	Formats des fichiers de changement tarifaire en masse	6
2.1.	Fichier déposé par FTP.....	6
2.1.1.	Règle de nommage des fichiers de changement tarifaire en masse.....	6
2.1.2.	Format d'entête et de pied de fichiers de changement tarifaire en masse.....	6
2.2.	Format du corps des fichiers de changement tarifaire en masse.....	7
3.	Règles de gestion pour la constitution des fichiers	8
3.1.	Contrôle général sur le fichier.....	8
3.2.	Fichier de compte rendu du traitement des demandes de changement tarifaire en masse.....	8
3.2.1.	Format d'entête et de pied du fichier de CR.....	8
3.2.2.	Format du corps du fichier de compte rendu.....	9
Annexe A	Valeurs diverses.....	10

1. Description technique de la publication

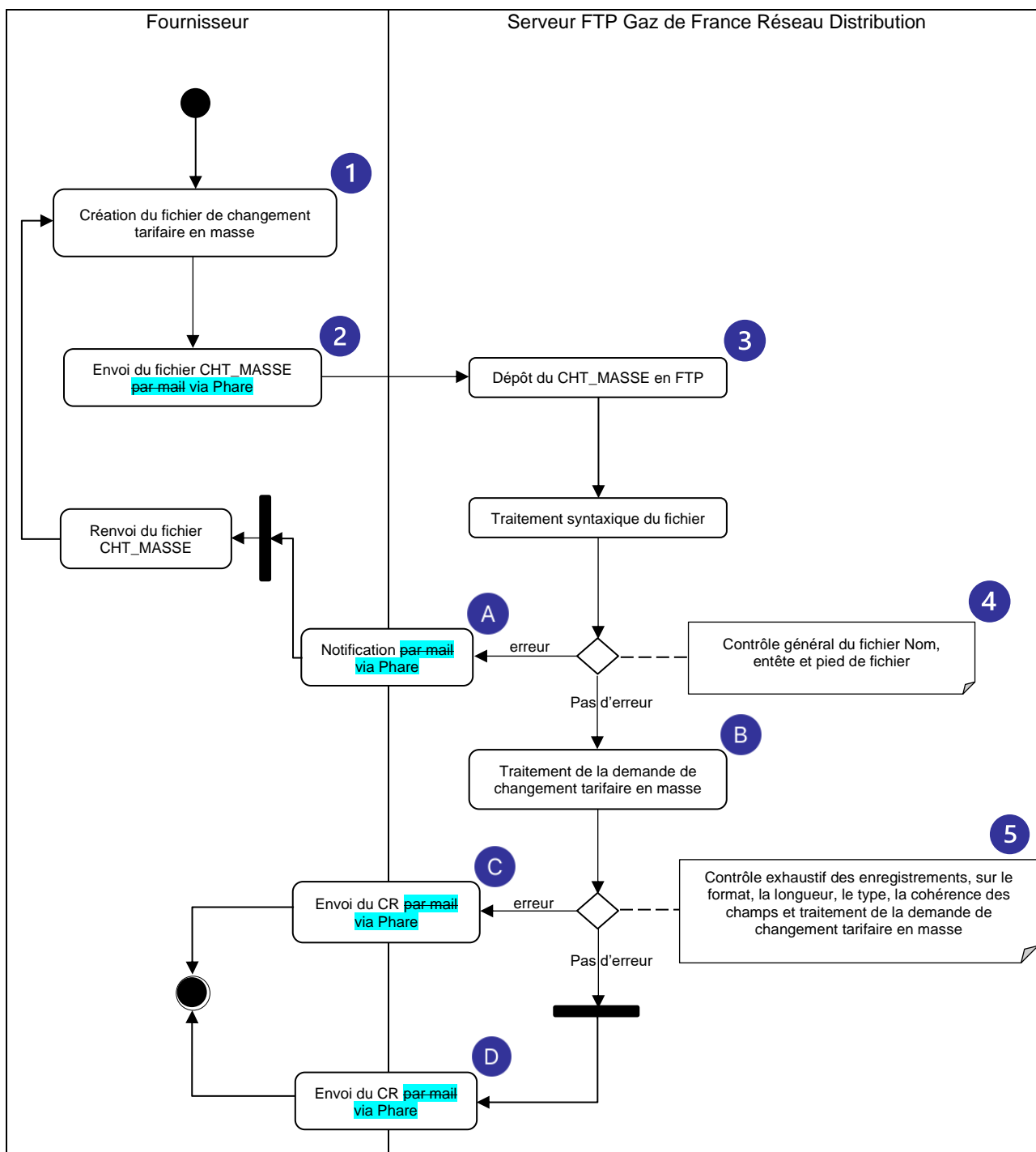
1.1. Description du processus

Le changement tarifaire en masse permet aux fournisseurs de transmettre à GRDF des demandes de changement tarifaire.

Les fournisseurs peuvent émettre des fichiers de changement tarifaire en masse à destination de OMEGA.

1.2. Description des étapes du processus de changement tarifaire en masse

Le schéma suivant permet de comprendre le mécanisme offert aux fournisseurs pour faire leur demande de changement tarifaire en masse par le canal FTP :



1. Le fournisseur doit créer son fichier de changement tarifaire en masse en respectant les règles de gestion de création du fichier (nomenclature, en-tête et corps du fichier) décrites dans ce document.
2. Le fournisseur doit ensuite envoyer le fichier CHT_MASSE à RFT (adresse électronique disponible en annexe) qui s'occupera de déposer le fichier des demandes de changement tarifaire en masse en FTP via un ticket Phare à la DSI GRDF (<https://support-si-partenaires.grdf.fr>). L'objet de la demande devra s'intituler « Prestation 120, changement tarifaire en masse (CHT_MASSE) ».
3. A réception du fichier, la DSI dépose le fichier des demandes de changement tarifaire en masse en FTP.
4. Ce fichier va subir plusieurs contrôles en commençant par un contrôle général du fichier. Dans ce premier contrôle, on va vérifier le nom du fichier, les entêtes et pied de page du fichier.
 - A. Si une erreur est rencontrée, le fichier est rejeté et le fournisseur est notifié par mail par le RFT sur sa demande Phare pour l'informer que le traitement est KO. Le fournisseur doit alors corriger le fichier et le renvoyer à nouveau.
 - B. Si les contrôles généraux sont valides, le processus se poursuit.
5. L'étape de traitement de la demande de changement tarifaire en masse donne lieu à l'envoi d'un fichier compte rendu par mail via la demande initiale Phare :
 - C. Si une ou plusieurs erreurs ont été décelées, le champ « statut » remontera en « KO » et le champ « motif de rejet » sera renseigné au niveau du compte rendu. Le fournisseur doit alors corriger le fichier et l'envoyer à nouveau.
 - D. Si aucune erreur n'a été décelée, le champ « statut » remontera en « OK » et le champ « motif de rejet » restera vide au niveau du compte rendu.



RAPPEL : Il n'est pas possible de procéder à un changement tarifaire en masse si le tarif du PCE a été changé depuis moins de 12 mois.

2. Formats des fichiers de changement tarifaire en masse

2.1. Fichier déposé par FTP

2.1.1. Règle de nommage des fichiers de changement tarifaire en masse

La syntaxe des noms de fichiers de changement tarifaire en masse doit respecter une syntaxe particulière, le format de chaque élément du nom du fichier reçu par FTP est défini dans le tableau suivant :

N°	Nom	Format	Valeur
1	Code flux	CHAR(9)	["CHT_MASSE"]
2	ID émetteur	CHAR(10)	Numéro CDG-F
3	Date de création du fichier	NUMBER(8)	AAAAMMJJ

Le fichier sera nommé : CHT_MASSE-<CDG-F>-<Date>.csv

NB : La casse de l'extension du fichier n'a pas d'importance.

2.1.2. Format d'entête et de pied de fichiers de changement tarifaire en masse

Cette partie présente les formats des données du document de changement tarifaire en masse publié sur le serveur FTP de GRDF.

2.1.2.1. En-tête des fichiers de changement tarifaire en masse

L'en-tête des fichiers de changement tarifaire en masse est décrit dans le tableau ci-dessous :

En-tête des fichiers de changement de tarif en masse				
N°	Champ	Format	Obligatoire	Valeur
1	Code du flux	CHAR(9)	O	"CHT_MASSE"
2	Nom du fichier	CHAR(70)	O	Nom du fichier au format csv déposé sur le serveur FTP Nom fichier : CHT_MASSE-<CDG-F>-<Date>.csv
3	Numéro de séquence	NUMBER(6)	N	Le fournisseur peut l'utiliser pour son usage, mais la séquence ne sera pas contrôlée par le GRD
4	Version	CHAR(4)	O	Version du format : ex : pour version 1,2 on aura "01-2"
5	ID GRD	CHAR(4)	O	Code GRD: "GDFD"
6	Date de création	NUMBER(16)	O	Date de création du document au format AAAAMMJJHHMMSScS
7	ID émetteur	CHAR(10)	O	Exemple : Numéro CDG-F
8	Rôle de l'émetteur	CHAR(15)	N	Libre (Ex : Fournisseur)
9	ID Destinataire	CHAR(10)	O	"GDFD"
10	Rôle du/des destinataires	CHAR(15)	N	Libre (Ex : Distributeur)
11	Réserve	CHAR(10)	N	Non utilisé

2.1.2.2. Pied des fichiers de demandes de changement tarifaire en masse

Le pied des fichiers de changement tarifaire en masse est décrit dans le tableau ci-dessous :

Pied des fichiers de changement de tarif en masse				
N°	Champ	Format	Obligatoire	Valeur
1	Date et horaire de FIN d'élaboration du fichier	NUMBER(16)	O	AAAAMMJJHHMMSScS
2	Nombre d'enregistrements	NUMBER(8)	O	Nombre de ligne dans le fichier
3	Réserve	CHAR(10)	N	Non utilisé
4	Marque de fin de fichier	CHAR(3)	O	"EOF"

2.2. Format du corps des fichiers de changement tarifaire en masse

Le corps des fichiers de changement tarifaire en masse est décrit dans le tableau ci-dessous :

Fichier des demandes de changement de tarif en masse					
N°	Description	Format	Obligatoire	Valeur	Commentaires
1	PCE	CHAR(14)	O		Numéro du PCE sur lequel porte la demande
2	PDLA	CHAR(12)	O		L'identifiant du PDLA
3	Tarif d'origine	CHAR(2)	O	['T1', 'T2', T3, T4, TP]	Identifiant du tarif d'acheminement en vigueur au moment de la demande
4	CDG-F	CHAR(10)	O		Numéro du CDG-F
5	Tarif demandé	CHAR(2)	O	['T1', 'T2', T3, T4, TP]	Identifiant du tarif d'acheminement souhaité
6	Date d'effet demandée	DATE(8)	O	AAAAMMJJ	La date d'effet demandée pour le changement de tarif.

3. Règles de gestion pour la constitution des fichiers

3.1. Contrôle général sur le fichier

Les fichiers de changement tarifaire en masse attendus par OMEGA sont des fichiers “csv” avec le point-virgule “;” comme séparateur. Il est impératif de ne pas utiliser le caractère point-virgule “;” en tant que valeur dans le fichier de changement tarifaire en masse.

Pour que le fichier soit validé, il faut qu’il respecte les règles définies dans le paragraphe 1.2.

Dans un premier temps, OMEGA va vérifier le fichier de manière générale.

3.2. Fichier de compte rendu du traitement des demandes de changement tarifaire en masse

Lors de ces contrôles sur les enregistrements du fichier, un compte rendu sera envoyé **par mail via la demande Phare initiale** à la fin du traitement de la demande au fournisseur.

Le fichier CR doit être libellé selon le modèle suivant : CHT_MASSE-<CDG-F>-<Date>-CR.csv avec CHT_MASSE-<CDG-F>-<Date> correspond au nom du fichier source.

Le fichier CR est accompagné d’un bilan de l’optimisation tarifaire, envoyé **par mail au fournisseur par RFT via la demande Phare initiale au fournisseur**.

3.2.1. Format d’entête et de pied du fichier de CR

3.2.1.1. En-tête du fichier de CR

L’en-tête du fichier de CR est décrit dans le tableau ci-dessous.

En-tête des fichiers de changement de tarif en masse				
N°	Champ	Format	Obligatoire	Valeur
1	Code du flux	CHAR(9)	O	"CHT_MASSE"
2	Nom du fichier	CHAR(70)	O	Nom du fichier au format csv déposé sur le serveur FTP
3	Numéro de séquence	NUMBER(6)	N	Le fournisseur peut l'utiliser pour son usage, mais la séquence ne sera pas contrôlée par le GRD
4	Version	CHAR(4)	O	Version du format : ex : pour version 1,2 on aura "01-2"
5	ID GRD	CHAR(4)	O	Code GRD: “GDFD”
6	Date de création	NUMBER(16)	O	Date de création du document au format AAAAMMJJHHMMSScS
7	ID émetteur	CHAR(10)	O	Exemple : Numéro CDG-F
8	Rôle de l’émetteur	CHAR(15)	N	Libre (Ex : Fournisseur)
9	ID Destinataire	CHAR(10)	O	“GDFD”
10	Rôle du/des destinataires	CHAR(15)	N	Libre (Ex : Distributeur)
11	Réserve	CHAR(10)	N	Non utilisé

3.2.1.2. Pied des fichiers du fichier CR

Le pied du fichier de CR est décrit dans le tableau ci-dessous.

Pied des fichiers de changement de tarif en masse				
N°	Champ	Format	Obligatoire	Valeur
1	Date et horaire de FIN d’élaboration du fichier	NUMBER(16)	O	AAAAMMJJHHMMSScS
2	Nombre d’enregistrements	NUMBER(8)	O	Nombre de ligne dans le fichier
3	Réserve	CHAR(10)	N	Non utilisé

Pied des fichiers de changement de tarif en masse				
N°	Champ	Format	Obligatoire	Valeur
4	Marque de fin de fichier	CHAR(3)	O	“EOF”

3.2.2. Format du corps du fichier de compte rendu

Le corps du fichier de CR est décrit dans le tableau ci-dessous.

Fichier des demandes de changement de tarif en masse					
N°	Description	Format	Obligatoire	Valeur	Commentaires
1	PCE	CHAR(14)	O		Numéro du PCE sur lequel porte la demande
2	PDLA	CHAR(12)	O		L'identifiant du PDLA
3	Tarif d'origine	CHAR(2)	O	['T1', 'T2', T3, T4, TP]	Identifiant du tarif d'acheminement en vigueur au moment de la demande
4	CDG-F	CHAR(10)	O		Identifiant du Contrat de Distribution de Gaz – Fournisseur (CDG-F)
5	Tarif demandé	CHAR(2)	O	['T1', 'T2', T3, T4, TP]	Identifiant du tarif d'acheminement souhaité
6	Date d'effet demandée	DATE(8)	O	AAAAMMJJ	La date d'effet demandée pour le changement de tarif.
7	Statut	CHAR (2)	O	OK ou KO	
8	Motif de rejet	CHAR (250)	Optionnel	Renseigné si Statut = KO	Message d'erreur

Annexe A Valeurs diverses

Tableau des tarifs d'acheminement

Libellé du tarif d'acheminement
T1
T2
T3
T4
TP

Tableau des statuts de demandes

Statut de la demande
OK
KO

Adresse électronique RFT

Equipe	Adresse électronique
RFT	grdf-nat-relations-fournisseurs@grdf.fr

Accès à la plateforme de tickets PHARE via le lien : <https://support-si-partenaires.grdf.fr>
L'utilisateur doit être préalablement autorisé à la plateforme.