

Ouverture du Marché de l'Energie et Gestion de l'Acheminement

GUIDE D'IMPLEMENTATION

ANNEXE GLOBALE DU CONTRAT DISTRIBUTEUR DE GAZ

Objet du document

Résumé : (nom de fichier = Guide d'implémentation du flux AGLO (Annexe Globale) V07-0.0.docx)

Ce document est destiné aux fournisseurs et contient les informations liées à l'annexe globale du contrat d'acheminement distribution publiée sur le point de retrait de GRDF. Ce document permet aux fournisseurs de comprendre les processus de publication et d'intégrer le document d'annexe globale du contrat distributeur de gaz – fournisseur dans leur système d'information.

Ce guide est applicable à partir de la V22.3 d'OMEGA

Historique des modifications

Version	Date	Nature de la modification
	01/06/2006	Version de travail initiale : création du document
0.8	22/06/2006	Diffusion du document aux fournisseurs
0.9	07/07/2006	Prise en compte des remarques des fournisseurs sur la forme du document et mise à jour par ajout ou modification de chapitres sur les guides d'implémentations des flux et la documentation générale des guides d'implémentations des flux fournisseurs [R1].
1.0	13/07/2006	Ajout des indicateurs dans le modèle de données de l'annexe différentielle du CAD.
2.0	05/10/2006	Inversion de l'ordre dans le pied de fichier de l'avant dernier champ et du dernier champ.
2.1	08/02/2007	Mise à jour des champs booléen avec le remplacement des valeurs « » et « X » par « N » et « O ».
2.2	13/04/2007	Le champ « Client final : Nom ou Raison sociale » est facultatif dans l'annexe globale et dans l'annexe différentielle du CAD. Le champ « complément adresse » a changé de longueur passant de 38 à 40 dans les annexes différentielles et globales.
3.0	20/03/2008	Le champ « Code Naf » n'est plus publié
3.1	01/09/2008	Mise à jour du guide pour l'ajout de champs en fin de ligne pour la Version V4 d'Omega.
3.2	24/09/2008	Mise à jour du guide pour la double version du flux AGLO et pour précision sur les codes/libellés de régime de propriété.
4.1	06/01/2009	<ul style="list-style-type: none"> Mise à jour du guide pour précision sur les annulations dans l'ADIF.
5.1	15/06/2009	Mise à jour du guide pour : <ul style="list-style-type: none"> Ajout d'un nouveau type de régime de propriété dans l'AGLO pour les PCE SAM (GrDF – CSL) Ajout d'un nouveau type d'événement dans l'ADIF pour indiquer au fournisseur que le PCE n'est plus pris en compte dans le calcul des allocations
02-0.3	09/10/2009	Séparation des guides AGLO et ADIF, nouvelle nomenclature des guides, et ajout de précisions sur les PDLA sortis de l'AGLO
03-0.0	23/12/2009	[Hors version] Suppression de la valeur « 3 - GrDF sans location » pour le régime de propriété du détenteur. [V6A] Mise à jour du guide pour : <ul style="list-style-type: none"> Ajout du champ « Date d'effet CSL » Ajout du champ « Coefficient de commune » Ces nouveaux champs seront présents dans la version 03-0 du format du fichier AGLO. La version 01-0 du format ne sera désormais plus mise à disposition à compter de la V6A.
03-0.1	10/12/2010	[Hors version] Mise à jour documentaire des codes / libellés de régimes de propriété
04-0.0	11/03/2011	[V7.0] Ajout de nouveaux champs Ces nouveaux champs seront présents dans la version 04-0 du format du fichier AGLO. La version 02-0 du format ne sera désormais plus mise à disposition à compter de la V7
04-0.1	27/05/2011	[Hors version] Mise à jour de la numérotation des champs
04-0.2	28/06/2012	[Hors version] Précisions sur les régimes de propriétés

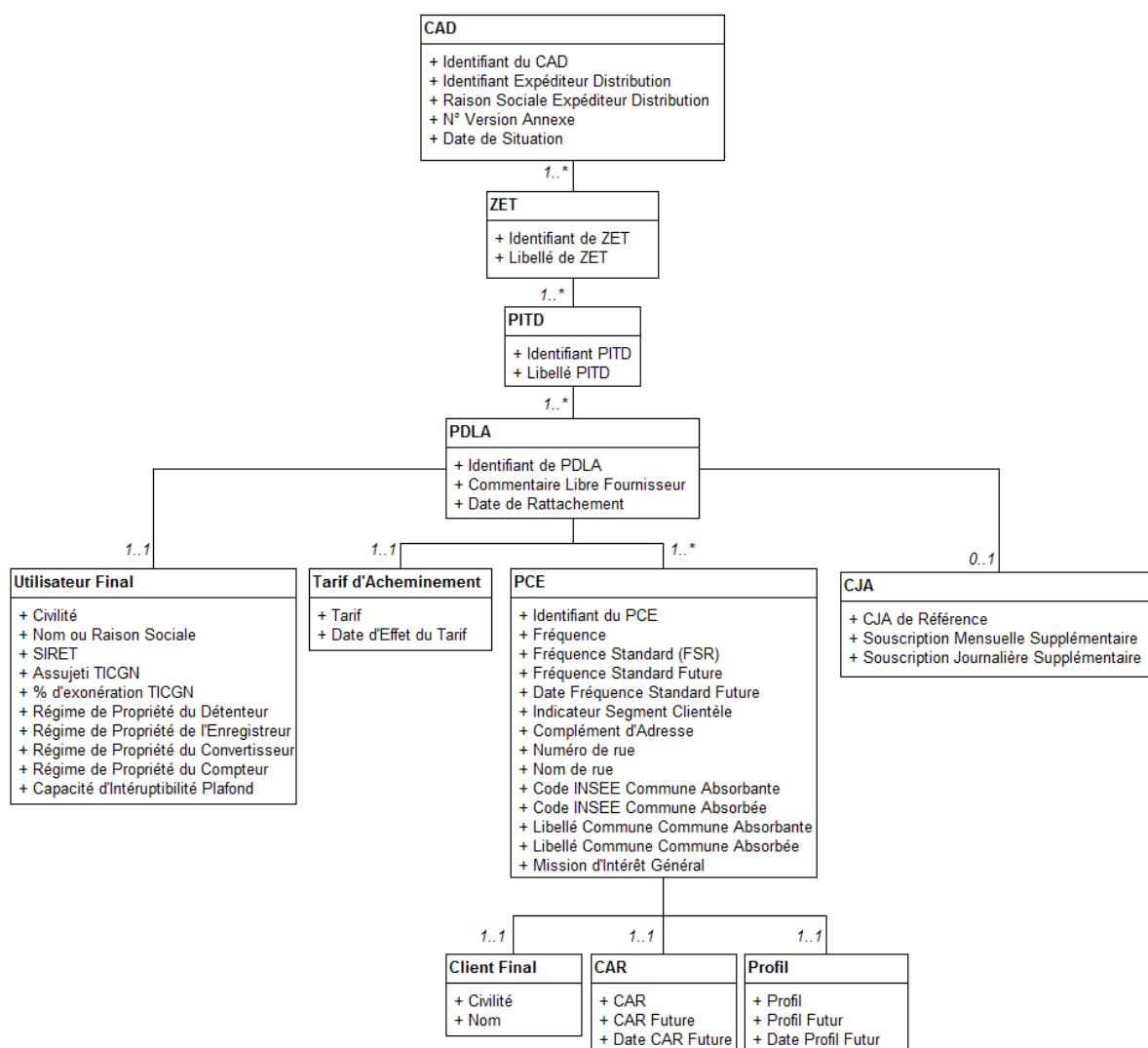
Version	Date	Nature de la modification
05-0.0	25/01/2013	[Hors version] Remplissage du champ 43 « Nombre de logements » [V8A-0.0] Ajout du champ « Mission d'intérêt général » Ces nouveaux champs seront présents dans la version 05-0 du format du fichier AGLO. La version 03-0 du format ne sera désormais plus mise à disposition à compter de la V8A
05-0.1	17/11/2014	[Hors version] Suppression de la précision sur la possibilité d'obtenir une AGLO à la demande.
05-0.2	18/09/2015	[V10.0] Ajout de la nouvelle fréquence relève 1M
06-0.1	17/02/2017	[V17.2] Prise en Compte des Modifications : + FSR : Fréquence Standard de Relève + E-PICUR : Capacité d'Interruptibilité Plafond + Fusion des Communes : Données Communes Absorbantes/Absorbées
06-0.2	11/08/2017	[Hors Version] Modification du nombre de caractère maximal autorisé pour le champ « Rue de l'adresse du PCE » (passage de 32 à 38 caractères)
06-0.3	27/09/2017	[Hors Version] - Modification du nombre de caractère maximal autorisé pour le champ « Rue de l'adresse du PCE » (passage de 32 à 40 caractères) pour les versions V05-0 et V06-0
06-0.4	19/01/2018	[Hors Version] - Précision documentaire concernant la longueur du champ « commentaire fournisseur » (60 caractères autorisés)
06-0.5	29/06/2018	[18.2] Mise à jour de la durée de rétention du fichier AGLO sur le canal FTP
06-0.6	05/04/2019	[Hors version] Mise à jour de la charte graphique et précisions documentaires diverses
06-0.7	17/04/2020	[Hors Version] Correction documentaire sur le format du coefficient de commune
06-0.8	19/03/2021	[V21.2] Renseignement de la capacité plafond pour les PCE T3
07-0.0	22/10/2021	[V22.1] Intégration de la modulation dans le flux & Evolution du versionning du flux [Hors Version] Précision sur le caractère facultatif des champs « Type de CAR actuelle » et « Type de CAR future »
07-0.1	18/10 /2022	[V22.3] Ajout de nouvelles données dans le champ 44 « Délestage (EX MIG) »

Sommaire

1.	Description des flux d'informations	5
1.1.	Diagramme des données de l'annexe globale du contrat distributeur de gaz – fournisseur	5
2.	Description technique de la publication	6
2.1.	Principe de localisation de l'annexe globale du contrat distributeur de gaz – fournisseur	6
2.2.	Règle de mise à disposition du fichier	6
2.3.	Informations sur le fichier	6
2.3.1.	Définition du fichier annexe globale du contrat distributeur de gaz – fournisseur	6
2.3.2.	Exemple de nom de fichier	6
2.3.3.	Format des fichiers	6
2.3.4. 05-0	Données du fichier d'annexe globale du contrat distributeur de gaz – fournisseur version 7	
2.3.5. 06-0	Données du fichier d'annexe globale du contrat distributeur de gaz – fournisseur version 11	
2.3.6. 07-0	Données du fichier d'annexe globale du contrat distributeur de gaz – fournisseur version 16	
Annexe.....		23

1. Description des flux d'informations

1.1. Diagramme des données de l'annexe globale du contrat distributeur de gaz – fournisseur



Les données représentées dans ce modèle constituent les données publiées dans l'annexe globale du contrat distributeur de gaz – fournisseur. La modélisation regroupe toutes les données de même type.

2. Description technique de la publication

2.1. Principe de localisation de l'annexe globale du contrat distributeur de gaz – fournisseur

L'arborescence des répertoires du serveur FTP est décrite dans le « Guide commun d'implémentation des flux fournisseurs ».

Si le fournisseur a plusieurs contrats distributeur de gaz – fournisseur, il aura plusieurs arborescences avec l'identifiant du contrat distributeur de gaz – fournisseur correspondant.

L'annexe globale du contrat distributeur de gaz – fournisseur est un document qui est publié mensuellement (ou à la demande). Si ce document est publié le 1^{er} juin 2006, il sera téléchargeable à l'arborescence suivante :



2.2. Règle de mise à disposition du fichier

A partir du jour de publication du fichier, l'annexe globale du contrat distributeur de gaz – fournisseur est téléchargeable dans ce répertoire pendant une durée de 400 jours.

2.3. Informations sur le fichier

2.3.1. Définition du fichier annexe globale du contrat distributeur de gaz – fournisseur

L'annexe globale du contrat distributeur de gaz – fournisseur est le document qui permet au fournisseur de voir quels PCE lui appartiennent et à quel PDLA (Point de livraison acheminement) ils sont rattachés à l'instant t. Il est publié à une fréquence mensuelle.

2.3.2. Exemple de nom de fichier

La nomenclature des fichiers est décrite dans le « Guide commun d'implémentation des flux fournisseurs ».

L'exemple est donné pour un flux publié le 1^{er} juin 2006 à 10h35 par GRDF (GDFD), comportant un seul fichier, dont la version du format est 1.0, qui a le numéro du contrat distributeur de gaz – fournisseur A060000007 est qui a le numéro de séquence 001245.

Le code flux pour les annexes globales est « AGLO ». Le nom du fichier sera par exemple :
AGLO_00001_01-0_GDFD_A060000007_200606011035_001245.ZIP

2.3.3. Format des fichiers

Le fichier de publication de l'annexe globale du contrat distributeur de gaz – fournisseur est au format CSV. Le séparateur entre chaque donnée est un point-virgule « ; ».

2.3.4. Données du fichier d'annexe globale du contrat distributeur de gaz – fournisseur version 05-0

Cette partie présente les formats des données du document de l'annexe globale du contrat distributeur de gaz – fournisseur publié sur le serveur FTP de GRDF.

N°	Nom	Type	Longueur	Format	Unité	Obligatoire	Valeur commentaire
Entête de données de services							
1	Code du flux	AN	X(4)	XXXX		O	AGLO
2	Nom du fichier	AN	X(55)			O	Nom du fichier publié sur le serveur FTP
3	Numéro de séquence	N	9(6)	999999		O	Numéro de séquence du fichier, attribué par l'application qui l'a produit.
4	Version	AN	X(4)			O	Version du format: "05-0"
5	ID GRD	AN	X(4)	XXXX		O	Code GRD : GDFD
6	Date de création	D	9(12)	AAAAMMJJH HMM		O	Date et horaire de création du document
7	ID émetteur	AN	X(10)			O	GDFD
8	Rôle de l'émetteur	AN	X(15)			N	Distributeur
9	ID Destinataire	AN	X(10)			O	Numéro CDG-F (ex CAD)
10	Rôle du/des destinataires	AN	X(15)			N	Fournisseur
11	Réserve	AN	X(10)			N	Non utilisé
Entête de données fonctionnelles							
1	Identifiant du CAD	AN	X(10)	Aaa9999999		O	Ex : « A040001256 »
2	N° version annexe	AN	X(5)	AA999		O	Année (N2) + quantième du jour de version de l'annexe Exemple : « 04215 »
3	Date de situation	D	9(8)	AAAAMMJJ		O	Jour de la génération du fichier
4	Identifiant expéditeur Distribution	AN	X(10)			O	
5	Raison sociale expéditeur Distribution	AN	X(80)			O	
Corps du fichier							
1	Identifiant ZET	AN	X(5)	ZET99		N	Exemple: ZET01, ZET02,...,ZET06
2	Libellé ZET	AN	X(40)			N	Exemple: zone d'équilibrage Nord - gaz H
3	Identifiant PITD	AN	X(6)			O	Exemple : « GD0126 »
4	Libellé PITD	AN	X(60)			O	Contient la commune principale du PITD
5	Identifiant PDLA	AN	X(13)			O	
6	Commentaire fournisseur	AN	X(60)			N	
7	Date rattachement	D	9(8)	AAAAMMJJ		O	Date de rattachement du PCE au CDG-F (date de switch ou date de MES)
8	Identifiant PCE	AN	X(14)			O	Format Gxxxxxx pour les PCE de fréquence MM, JM et JJ Format xxxxxxxxxxxxxx pour les PCE de fréquence 6M et 1M

9	Fréquence	AN	X(2)			O	JJ, JM, MM, 6M, 1M
10	Complément d'adresse du PCE	AN	X(40)			N	Complément d'adresse éventuel (étage, numéro de porte...)
11	N° de la rue de l'adresse du PCE	AN	X(5)			N	Numéro de rue du bâtiment identifié par l'adresse.
12	Rue de l'adresse du PCE	AN	X(40)			O	Rue dans laquelle se trouve le bâtiment identifié
13	Code INSEE adresse PCE	AN	X(5)			O	Identifiant INSEE unique de la commune.
14	Commune adresse PCE	AN	X(32)			O	Libellé de la commune
15	Utilisateur final : civilité	E	9(1)			N	1= Mme, 2= M, 3=Mlle
16	Utilisateur final : Nom ou Raison sociale	AN	X(40)			O	
17	SIRET	AN	X(14)			N	Code SIRET de l'utilisateur final.
18	Code NAF	###	###	###	###	###	Le Code Naf n'est plus publié à partir de la version 3 d'Omega, cependant le champ reste, il est inutilisé.
19	Indicateur segment clientèle (professionnel, particulier, etc...)	AN	X(4)			O	Indicateur signalant que le PCE est utilisé à titre résidentiel ou non. - RES pour résidentiel - NRES pour Non résidentiel
20	Client final : civilité	E	9(1)			N	1= Mme, 2= M, 3=Mlle
21	Client final : Nom ou Raison sociale	AN	X(80)			N	Nom ou raison sociale du client final acheminement d'un PCE.
22	Tarif acheminement	AN	X(2)			O	
23	Date d'effet du tarif	D	9(8)	AAAAMMJJ		O	
24	Assujetti TICGN	E	X(1)			O	Indicateur signalant que le fournisseur effectuant la mise en service du PCE est assujetti à la TICGN. Soit « N » si Pas Assujetti à la TICGN Soit « O » si Assujetti à la TICGN
25	% d'exonération de TICGN	N	9(5)			N	Pourcentage de TICGN auquel le fournisseur est assujetti.
26	CJA de référence	N	9(10)		kWh/j	N	CJA a: CJA annuelle obligatoire si tarif T4/TP
27	Souscription mensuelle supplémentaire	N	9(10)		kWh/j	N	CJA m du jour de la génération : Valeur de la CJA mensuelle supplémentaire précisée lors de la mise en service.
28	Souscription Journalière supplémentaire	N	9(10)		kWh/j	N	CJA j du jour de la génération : Valeur de la première valeur de CJA quotidienne supplémentaire précisée lors de la mise en service au jour de la génération.
29	Profil type	AN	X(4)	P999		O	ex: P008
30	Prochain profil type	AN	X(4)	P999		N	ex: P008
31	Date application prochain profil type	D	9(8)	AAAAMMJJ		O	
32	CAR	AN	X(10)		KWh/an	O	
33	Prochaine CAR	AN	X(10)		KWh/an	N	CAR prévisionnelle de mise en service du PCE.
34	Date application prochaine CAR	D	9(8)	AAAAMMJJ		O	

35	Régime de propriété du détenteur	AN	X(1)			N	Le régime de propriété du détenteur est récupéré uniquement pour les PCE dont la fréquence est 'JJ', 'JM' ou 'MM'. Le champ est vide pour les fréquences '6M' et '1M'. Cf. Tableau de correspondance code/libellé « Régime de propriété du détenteur »
36	Régime de propriété de l'enregistreur	AN	X(1)			N	Le régime de propriété de l'enregistreur est récupéré uniquement pour les PCE dont la fréquence est 'JJ', 'JM' ou 'MM'. Le champ est vide pour les fréquences '6M' et '1M'. Cf. Tableau de correspondance code/libellé « Régime de propriété de l'enregistreur »
37	Régime de propriété du convertisseur	AN	X(1)			N	Le régime de propriété du convertisseur est récupéré uniquement pour les PCE dont la fréquence est 'JJ', 'JM' ou 'MM'. Le champ est vide pour les fréquences '6M' et '1M'. Cf. Tableau de correspondance code/libellé « Régime de propriété du convertisseur »
38	Régime de propriété du compteur	AN	X(1)			N	Le régime de propriété du compteur est récupéré uniquement pour les PCE dont la fréquence est 'JJ', 'JM' ou 'MM'. Le champ est vide pour les fréquences '6M' et '1M'. Cf. Tableau de correspondance code/libellé « Régime de propriété du compteur »
39	Date d'effet CSL	D	9(8)	AAAAMMJJ		N	Date à partir de laquelle l'utilisateur final a signé les Conditions Standard de Livraison et a délégué le fournisseur pour la facturation des prestations récurrentes (locations de compteurs, locations autres appareils)
40	Coefficient de commune	N	9(5-5)	99999,99999		N	Coefficient multiplicateur appliqué aux tarifs (terme fixe, terme quantité, terme CJA, terme dépassement, terme distance) si la commune profite d'un tarif spécifique. Vide si tarif péréqué, Valeur du coefficient si tarif spécifique
41	Type de CAR actuelle	AN	X(4)	N			CALC ou PREV
42	Type de CAR future	AN	X(4)	N			CALC ou PREV
43	Nombre de logement	N	9(5)			N	N'est documenté que pour les PCE Tige cuisine avec compteur (Vide pour les autres types de PCE). Forcé à 1 si valeur absente
44	Mission d'intérêt général	AN	X(1)			N	Donnée présente pour tous les PCE, la valeur du champ est à 'X' pour les PCE « Mission d'intérêt général », sinon vide
Pied de page							
4	Date et horaire de FIN d'élaboration du fichier	D	9(12)	AAAAMMJJH HMM		O	

2	Nombre d'enregistrements	N	9(8)	99999999		Q	Nombre de lignes dans le fichier
3	Réserve	AN	X(10)			N	Non utilisé
4	Marque de fin de fichier	AN	X(3)	EOF		Q	Identifiant texte de fin de fichier

2.3.5. Données du fichier d'annexe globale du contrat distributeur de gaz – fournisseur version 06-0

Cette partie présente les formats des données du document de l'annexe globale du contrat distributeur de gaz – fournisseur publié sur le serveur FTP de GRDF.

N°	Nom	Type	Longueur	Format	Unité	Obligatoire	Valeur commentaire
Entête de données de services							
1	Code du flux	AN	X(4)	XXXX		O	AGLO
2	Nom du fichier	AN	X(55)			O	Nom du fichier publié sur le serveur FTP
3	Numéro de séquence	N	9(6)	999999		O	Numéro de séquence du fichier, attribué par l'application qui l'a produit.
4	Version	AN	X(4)			O	Version du format: "06-0"
5	ID GRD	AN	X(4)	XXXX		O	Code GRD : GDFD
6	Date de création	D	9(12)	AAAAMMJJHHM M		O	Date et horaire de création du document
7	ID émetteur	AN	X(10)			O	GDFD
8	Rôle de l'émetteur	AN	X(15)			N	Distributeur
9	ID Destinataire	AN	X(10)			O	Numéro CDG-F (ex CAD)
10	Rôle du/des destinataires	AN	X(15)			N	Fournisseur
11	Réserve	AN	X(10)			N	Non utilisé
Entête de données fonctionnelles							
1	Identifiant du CAD	AN	X(10)	Aaa9999999		O	Ex : « A040001256 »
2	N° version annexe	AN	X(5)	AA999		O	Année (N2) + quantième du jour de version de l'annexe Exemple : « 04215 »
3	Date de situation	D	9(8)	AAAAMMJJ		O	Jour de la génération du fichier
4	Identifiant expéditeur Distribution	AN	X(10)			O	
5	Raison sociale expéditeur Distribution	AN	X(80)			O	
Corps du fichier							
1	Identifiant ZET	AN	X(5)	ZET99		N	Exemple: ZET01, ZET02,... ,ZET06
2	Libellé ZET	AN	X(40)			N	Exemple: zone d'équilibrage Nord - gaz H
3	Identifiant PITD	AN	X(6)			O	Exemple : « GD0126 »
4	Libellé PITD	AN	X(60)			O	Contient la commune principale du PITD
5	Identifiant PDLA	AN	X(13)			O	

6	Commentaire fournisseur	AN	X(60)			N	
7	Date rattachement	D	9(8)	AAAAMMJJ		O	Date de rattachement du PCE au CDG-F (date de switch ou date de MES)
8	Identifiant PCE	AN	X(14)			O	Format Glxxxxxx pour les PCE de fréquence MM, JM et JJ Format xxxxxxxxxxxxxx pour les PCE de fréquence 6M et 1M
9	Fréquence	AN	X(2)			O	JJ, JM, MM, 6M, 1M
10	Complément d'adresse du PCE	AN	X(40)			N	Complément d'adresse éventuel (étage, numéro de porte...)
11	N° de la rue de l'adresse du PCE	AN	X(5)			N	Numéro de rue du bâtiment identifié par l'adresse.
12	Rue de l'adresse du PCE	AN	X(40)			O	Rue dans laquelle se trouve le bâtiment identifié
13	Code INSEE adresse PCE	AN	X(5)			O	Identifiant INSEE unique de la commune.
14	Commune adresse PCE	AN	X(32)			O	Libellé de la commune
15	Utilisateur final : civilité	E	9(1)			N	1= Mme, 2= M, 3=Mlle
16	Utilisateur final : Nom ou Raison sociale	AN	X(40)			O	
17	SIRET	AN	X(14)			N	Code SIRET de l'utilisateur final.
18	Code NAF	###	###	###	###	###	Le Code Naf n'est plus publié à partir de la version 3 d'Omega, cependant le champ reste, il est inutilisé.
19	Indicateur segment clientèle (professionnel, particulier, etc...)	AN	X(4)			O	Indicateur signalant que le PCE est utilisé à titre résidentiel ou non. - RES pour résidentiel - NRES pour Non résidentiel
20	Client final : civilité	E	9(1)			N	1= Mme, 2= M, 3=Mlle
21	Client final : Nom ou Raison sociale	AN	X(80)			N	Nom ou raison sociale du client final acheminement d'un PCE.
22	Tarif acheminement	AN	X(2)			O	
23	Date d'effet du tarif	D	9(8)	AAAAMMJJ		O	
24	Assujetti TICGN	E	X(1)			O	Indicateur signalant que le fournisseur effectuant la mise en service du PCE est assujetti à la TICGN.

							Soit « N » si Pas Assujetti à la TICGN Soit « O » si Assujetti à la TICGN
25	% d'exonération de TICGN	N	9(5)			N	Pourcentage de TICGN auquel le fournisseur est assujetti.
26	CJA de référence	N	9(10)		kWh/j	N	CJA a: CJA annuelle obligatoire si tarif T4/TP
27	Souscription mensuelle supplémentaire	N	9(10)		kWh/j	N	CJA m du jour de la génération : Valeur de la CJA mensuelle supplémentaire précisée lors de la mise en service.
28	Souscription Journalière supplémentaire	N	9(10)		kWh/j	N	CJA j du jour de la génération : Valeur de la première valeur de CJA quotidienne supplémentaire précisée lors de la mise en service au jour de la génération.
29	Profil type	AN	X(4)	P999		O	ex: P008
30	Prochain profil type	AN	X(4)	P999		N	ex: P008
31	Date application prochain profil type	D	9(8)	AAAAMMJJ		O	
32	CAR	AN	X(10)		KWh/an	O	
33	Prochaine CAR	AN	X(10)		KWh/an	N	CAR prévisionnelle de mise en service du PCE.
34	Date application prochaine CAR	D	9(8)	AAAAMMJJ		O	
35	Régime de propriété du détenteur	AN	X(1)			N	Le régime de propriété du détenteur est récupéré uniquement pour les PCE dont la fréquence est 'JJ', 'JM' ou 'MM'. Le champ est vide pour les fréquences '6M' et '1M'. Cf. Tableau de correspondance code/libellé « Régime de propriété du détenteur »
36	Régime de propriété de l'enregistreur	AN	X(1)			N	Le régime de propriété de l'enregistreur est récupéré uniquement pour les PCE dont la fréquence est 'JJ', 'JM' ou 'MM'. Le champ est vide pour les fréquences '6M' et '1M'.

							Cf. Tableau de correspondance code/libellé « Régime de propriété de l'enregistreur »
37	Régime de propriété du convertisseur	AN	X(1)			N	Le régime de propriété du convertisseur est récupéré uniquement pour les PCE dont la fréquence est 'JJ', 'JM' ou 'MM'. Le champ est vide pour les fréquences '6M' et '1M'. Cf. Tableau de correspondance code/libellé « Régime de propriété du convertisseur »
38	Régime de propriété du compteur	AN	X(1)			N	Le régime de propriété du compteur est récupéré uniquement pour les PCE dont la fréquence est 'JJ', 'JM' ou 'MM'. Le champ est vide pour les fréquences '6M' et '1M'. Cf. Tableau de correspondance code/libellé « Régime de propriété du compteur »
39	Date d'effet CSL	D	9(8)	AAAAMMJJ		N	Date à partir de laquelle l'utilisateur final a signé les Conditions Standard de Livraison et a délégué le fournisseur pour la facturation des prestations récurrentes (locations de compteurs, locations autres appareils)
40	Coefficient de commune	N	9(5-5)	99999,99999		N	Coefficient multiplicateur appliqué aux tarifs (terme fixe, terme quantité, terme CJA, terme dépassement, terme distance) si la commune profite d'un tarif spécifique. Vide si tarif péréqué, Valeur du coefficient si tarif spécifique
41	Type de CAR actuelle	AN	X(4)	N		N	CALC ou PREV
42	Type de CAR future	AN	X(4)	N		N	CALC ou PREV

43	Nombre de logement	N	9(5)			N	N'est documenté que pour les PCE Tige cuisine avec compteur (Vide pour les autres types de PCE). Forcé à 1 si valeur absente
44	Délestage {Ex MIG}	AN	X(1)			N	1 : Délestage production d'électricité 2 : Délestage MIG 3 : Délestage conséquences économiques majeures 4 : Délestage Autres Vide X' pour les PCE « Mission d'intérêt général », sinon vide
45	Code INSEE adresse PCE commune absorbée	AN	X(5)			N	Identifiant INSEE unique de la commune absorbée.
46	Commune Absorbante Adresse PCE	AN	X(32)			N	Libellé de la commune absorbante.
47	Capacité plafond	N	10			N	Capacité plafond, non obligatoire. Renseigné pour certains PCE ayant un tarif T4/TP ou T3 et un contrat d'interruptibilité.
48	Fréquence standard de relevé (FSR) actuelle	AN	X(3)			O	JJ, JM, MM, 6M, 1M, FMI
49	Fréquence standard de relevé (FSR) future	AN	X(3)			N	JJ, JM, MM, 6M, 1M, FMI
50	Date de validité de la FSR future	D	8	AAAAMMJJ		N	Date d'entrée en vigueur de la prochaine Fréquence Standard de relevé.
Pied de page							
1	Date et horaire de FIN d'élaboration du fichier	D	9(12)	AAAAMMJJHHM M		O	
2	Nombre d'enregistrements	N	9(8)	99999999		O	Nombre de lignes dans le fichier
3	Réserve	AN	X(10)			N	Non utilisé
4	Marque de fin de fichier	AN	X(3)	EOF		O	Identifiant texte de fin de fichier

2.3.6. Données du fichier d'annexe globale du contrat distributeur de gaz – fournisseur version 07-0

Cette partie présente les formats des données du document de l'annexe globale du contrat distributeur de gaz – fournisseur publié sur le serveur FTP de GRDF.

N°	Nom	Type	Longueur	Format	Unité	Obligatoire	Valeur commentaire
Entête de données de services							
1	Code du flux	AN	X(4)	XXXX		O	AGLO
2	Nom du fichier	AN	X(55)			O	Nom du fichier publié sur le serveur FTP
3	Numéro de séquence	N	9(6)	999999		O	Numéro de séquence du fichier, attribué par l'application qui l'a produit.
4	Version	AN	X(4)			O	Version du format: "06-0"
5	ID GRD	AN	X(4)	XXXX		O	Code GRD : GDFD
6	Date de création	D	9(12)	AAAAMMJJHHM M		O	Date et horaire de création du document
7	ID émetteur	AN	X(10)			O	GDFD
8	Rôle de l'émetteur	AN	X(15)			N	Distributeur
9	ID Destinataire	AN	X(10)			O	Numéro CDG-F (ex CAD)
10	Rôle du/des destinataires	AN	X(15)			N	Fournisseur
11	Réserve	AN	X(10)			N	Non utilisé
Entête de données fonctionnelles							
1	Identifiant du CAD	AN	X(10)	Aaa9999999		O	Ex : « A040001256 »
2	N° version annexe	AN	X(5)	AA999		O	Année (N2) + quantième du jour de version de l'annexe Exemple : « 04215 »
3	Date de situation	D	9(8)	AAAAMMJJ		O	Jour de la génération du fichier
4	Identifiant expéditeur Distribution	AN	X(10)			O	
5	Raison sociale expéditeur Distribution	AN	X(80)			O	
Corps du fichier							
1	Identifiant ZET	AN	X(5)	ZET99		N	Exemple: ZET01, ZET02,... ,ZET06
2	Libellé ZET	AN	X(40)			N	Exemple: zone d'équilibrage Nord - gaz H
3	Identifiant PITD	AN	X(6)			O	Exemple : « GD0126 »
4	Libellé PITD	AN	X(60)			O	Contient la commune principale du PITD
5	Identifiant PDLA	AN	X(13)			O	

6	Commentaire fournisseur	AN	X(60)			N	
7	Date rattachement	D	9(8)	AAAAMMJJ		O	Date de rattachement du PCE au CDG-F (date de switch ou date de MES)
8	Identifiant PCE	AN	X(14)			O	Format Glxxxxxx pour les PCE de fréquence MM, JM et JJ Format xxxxxxxxxxxxxx pour les PCE de fréquence 6M et 1M
9	Fréquence	AN	X(2)			O	JJ, JM, MM, 6M, 1M
10	Complément d'adresse du PCE	AN	X(40)			N	Complément d'adresse éventuel (étage, numéro de porte...)
11	N° de la rue de l'adresse du PCE	AN	X(5)			N	Numéro de rue du bâtiment identifié par l'adresse.
12	Rue de l'adresse du PCE	AN	X(40)			O	Rue dans laquelle se trouve le bâtiment identifié
13	Code INSEE adresse PCE	AN	X(5)			O	Identifiant INSEE unique de la commune.
14	Commune adresse PCE	AN	X(32)			O	Libellé de la commune
15	Utilisateur final : civilité	E	9(1)			N	1= Mme, 2= M, 3=Mlle
16	Utilisateur final : Nom ou Raison sociale	AN	X(40)			O	
17	SIRET	AN	X(14)			N	Code SIRET de l'utilisateur final.
18	Code NAF	###	###	###	###	###	Le Code Naf n'est plus publié à partir de la version 3 d'Omega, cependant le champ reste, il est inutilisé.
19	Indicateur segment clientèle (professionnel, particulier, etc...)	AN	X(4)			O	Indicateur signalant que le PCE est utilisé à titre résidentiel ou non. - RES pour résidentiel - NRES pour Non résidentiel
20	Client final : civilité	E	9(1)			N	1= Mme, 2= M, 3=Mlle
21	Client final : Nom ou Raison sociale	AN	X(80)			N	Nom ou raison sociale du client final acheminement d'un PCE.
22	Tarif acheminement	AN	X(2)			O	
23	Date d'effet du tarif	D	9(8)	AAAAMMJJ		O	
24	Assujetti TICGN	E	X(1)			O	Indicateur signalant que le fournisseur effectuant la mise en service du PCE est assujetti à la TICGN.

							Soit « N » si Pas Assujetti à la TICGN Soit « O » si Assujetti à la TICGN
25	% d'exonération de TICGN	N	9(5)			N	Pourcentage de TICGN auquel le fournisseur est assujetti.
26	CJA de référence	N	9(10)		kWh/j	N	CJA a: CJA annuelle obligatoire si tarif T4/TP
27	Souscription mensuelle supplémentaire	N	9(10)		kWh/j	N	CJA m du jour de la génération : Valeur de la CJA mensuelle supplémentaire précisée lors de la mise en service.
28	Souscription Journalière supplémentaire	N	9(10)		kWh/j	N	CJA j du jour de la génération : Valeur de la première valeur de CJA quotidienne supplémentaire précisée lors de la mise en service au jour de la génération.
29	Profil type	AN	X(4)	P999		O	ex: P008
30	Prochain profil type	AN	X(4)	P999		N	ex: P008
31	Date application prochain profil type	D	9(8)	AAAAMMJJ		O	
32	CAR	AN	X(10)		KWh/an	O	
33	Prochaine CAR	AN	X(10)		KWh/an	N	CAR prévisionnelle de mise en service du PCE.
34	Date application prochaine CAR	D	9(8)	AAAAMMJJ		O	
35	Régime de propriété du détenteur	AN	X(1)			N	Le régime de propriété du détenteur est récupéré uniquement pour les PCE dont la fréquence est 'JJ', 'JM' ou 'MM'. Le champ est vide pour les fréquences '6M' et '1M'. Cf. Tableau de correspondance code/libellé « Régime de propriété du détenteur »
36	Régime de propriété de l'enregistreur	AN	X(1)			N	Le régime de propriété de l'enregistreur est récupéré uniquement pour les PCE dont la fréquence est 'JJ', 'JM' ou 'MM'. Le champ est vide pour les fréquences '6M' et '1M'.

							Cf. Tableau de correspondance code/libellé « Régime de propriété de l'enregistreur »
37	Régime de propriété du convertisseur	AN	X(1)			N	Le régime de propriété du convertisseur est récupéré uniquement pour les PCE dont la fréquence est 'JJ', 'JM' ou 'MM'. Le champ est vide pour les fréquences '6M' et '1M'. Cf. Tableau de correspondance code/libellé « Régime de propriété du convertisseur »
38	Régime de propriété du compteur	AN	X(1)			N	Le régime de propriété du compteur est récupéré uniquement pour les PCE dont la fréquence est 'JJ', 'JM' ou 'MM'. Le champ est vide pour les fréquences '6M' et '1M'. Cf. Tableau de correspondance code/libellé « Régime de propriété du compteur »
39	Date d'effet CSL	D	9(8)	AAAAMMJJ		N	Date à partir de laquelle l'utilisateur final a signé les Conditions Standard de Livraison et a délégué le fournisseur pour la facturation des prestations récurrentes (locations de compteurs, locations autres appareils)
40	Coefficient de commune	N	9(5-5)	99999,99999		N	Coefficient multiplicateur appliqué aux tarifs (terme fixe, terme quantité, terme CJA, terme dépassement, terme distance) si la commune profite d'un tarif spécifique. Vide si tarif péréqué, Valeur du coefficient si tarif spécifique
41	Type de CAR actuelle	AN	X(4)	N		N	CALC ou PREV
42	Type de CAR future	AN	X(4)	N		N	CALC ou PREV

43	Nombre de logement	N	9(5)			N	N'est documenté que pour les PCE Tige cuisine avec compteur (Vide pour les autres types de PCE). Forcé à 1 si valeur absente
44	Délestage {Ex MIG}	AN	X(1)			N	1 : Délestage production d'électricité 2 : Délestage MIG 3 : Délestage conséquences économiques majeures 4 : Délestage Autres Vide X' pour les PCE « Mission d'intérêt général », sinon vide
45	Code INSEE adresse PCE commune absorbée	AN	X(5)			N	Identifiant INSEE unique de la commune absorbée.
46	Commune Absorbante Adresse PCE	AN	X(32)			N	Libellé de la commune absorbante.
47	Capacité plafond	N	10			N	Capacité plafond, non obligatoire. Renseigné pour certains PCE ayant un tarif T4/TP ou T3 et un contrat d'interruptibilité.
48	Fréquence standard de relevé (FSR) actuelle	AN	X(3)			O	JJ, JM, MM, 6M, 1M, FMI
49	Fréquence standard de relevé (FSR) future	AN	X(3)			N	JJ, JM, MM, 6M, 1M, FMI
50	Date de validité de la FSR future	D	8	AAAAMMJJ		N	Date d'entrée en vigueur de la prochaine Fréquence Standard de relevé.
51	Modulation de Stockage Année N-1	N	15,5		kWh	N	Renseigné pour les PCEs JJ T3 avec contrat d'interruptibilité ou les PCEs T4 ou TP
52	Modulation de Stockage Année N-2	N	15,5				Renseigné pour les PCEs JJ T3 avec contrat d'interruptibilité ou les PCEs T4 ou TP

53	Modulation de Stockage Année N-3	N	15,5				Renseigné pour les PCEs JJ T3 avec contrat d'interruptibilité ou les PCEs T4 ou TP
54	Modulation de Stockage Année N-4	N	15,5				Renseigné pour les PCEs JJ T3 avec contrat d'interruptibilité ou les PCEs T4 ou TP
55	Assiette de compensation de stockage	N	15,5				Renseigné pour les PCEs JJ T3 avec contrat d'interruptibilité ou les PCEs T4 ou TP
Pied de page							
1	Date et horaire de FIN d'élaboration du fichier	D	9(12)	AAAAMMJJHHM M		O	
2	Nombre d'enregistrements	N	9(8)	99999999		O	Nombre de lignes dans le fichier
3	Réserve	AN	X(10)			N	Non utilisé
4	Marque de fin de fichier	AN	X(3)	EOF		O	Identifiant texte de fin de fichier

2.3.6.1. Précisions concernant les PDLA qui n'apparaissent plus dans l'AGLO

Si un PDLA n'apparaît plus dans l'AGLO, c'est pour 2 raisons possibles :

- Le PCE associé a subi une MHS ou un CHF avec une date d'effet antérieure à la date de publication de l'AGLO.
- Le PCE associé a été sorti du calcul des allocations (cf. précision dans le Guide d'implémentation du flux ADIF), suite à une MHS qu'Oméga ne parvient pas à intégrer, ou à un CHFR de JM vers JJ qu'Oméga ne parvient pas à intégrer.

Si toutefois, un PDLA n'apparaît plus dans l'AGLO alors qu'il n'est dans aucun des 2 cas mentionnés ci-dessus, veuillez contacter votre correspondant GRDF.

ANNEXE

Tableau de correspondance code/libellé « Régime de propriété du détenteur »

Code	Libellé
vide	Non renseigné
0	GrDF
1	Client
2	En crédit bail
3	En concession
8	GrDF - CSL
9	Absent

Tableau de correspondance code/libellé « Régime de propriété de l'enregistreur »

Code	Libellé
vide	Non renseigné
0	GrDF
1	Client
2	En crédit bail
4	GrDF sans location
8	GrDF - CSL
9	Absent

Tableau de correspondance code/libellé « Régime de propriété du convertisseur »

Code	Libellé
vide	Non renseigné
0	GrDF
1	Client
2	En credit bail
8	GrDF - CSL
9	Absent

Tableau de correspondance code/libellé « Régime de propriété du compteur »

Code	Libellé
vide	Non renseigné
0	GrDF
1	Client
2	En credit bail
8	GrDF - CSL
9	Absent