

Ouverture du Marché de l'Energie et Gestion de l'Acheminement

GUIDE D'IMPLEMENTATION DES PROCESSUS ACHEMINEMENT ~~~ **PROCESSUS MODIFICATION DE LA CAPACITE JOURNALIERE D'ACHEMINEMENT**

Résumé : (nom de fichier = *Guide d'implémentation du processus MCJA V3.2.doc*)

Ce document est destiné aux équipes informatiques des fournisseurs en charge de la conception et de la réalisation de leur système d'information.

Ce document doit permettre aux fournisseurs de comprendre les échanges entre leur système d'information et celui de GrDF notamment les échanges de flux de publication ainsi que les échanges Web Services suite à l'activation des processus de gestion de l'acheminement.

Date limite de validité :
Accessibilité :
Confidentialité :

Ce guide est applicable à partir de la mise en production de la version V10 d'OMEGA.

Historique des modifications

| Version | Date | Nature de la modification |
|---------|------------|---|
| V0 | 17/07/2007 | Création du document |
| V1 | 20/09/2007 | Intégration des remarques métier |
| v2.0 | 18/05/2010 | [Hors Version] <ul style="list-style-type: none"> - Mise à jour globale du guide - Illustration du cas non nominal du cycle de vie de la demande : annulation de la demande - Détail de l'étape de recevabilité : règles de recevabilité et motifs - Correspondance des informations clés contenues dans le flux suivi des demandes et dans la réponse du Web Service SuiviDemande, à chaque étape du processus de Modification de la Capacité Journalière d'Acheminement. [OmegaV6B] <ul style="list-style-type: none"> - Mise à jour des règles de recevabilité - Ajout des codes motifs associés |
| V2.1 | 28/10/2010 | [OMEGA V6B] : Précision sur l'étape de recevabilité d'une demande |
| V3.0 | 05/11/2012 | [OMEGA V8A] : Restructuration du processus |
| V3.1 | 22/03/2013 | [OMEGA V8A] : Compléments d'informations sur la MCJA |
| V3.2 | 11/09/2015 | [OMEGA V10] : Mise à jour de la maquette du choix du type des demandes (§ 3.2) |

SOMMAIRE

| | |
|--|-----------|
| 1. OBJET DU DOCUMENT..... | 4 |
| 1.1. CIBLE..... | 4 |
| 1.2. CONTENU ET OBJECTIF | 4 |
| 1.3. LIMITES | 4 |
| 1.4. REFERENCES | 4 |
| 2. RAPPEL DU CONTEXTE DE MISE EN ŒUVRE DU PROCESSUS | 5 |
| 2.1. DEFINITION DE LA DEMANDE DE MODIFICATION DE LA CAPACITE JOURNALIERE D'ACHEMINEMENT | 5 |
| 2.2. DEMANDE DE MODIFICATION DE LA CAPACITE JOURNALIERE D'ACHEMINEMENT ET DEMANDES EN COURS..... | 6 |
| 2.3. DATE DE CLOTURE DE LA DEMANDE..... | 7 |
| 2.4. CYCLE DE VIE DE LA DEMANDE DE MODIFICATION DE LA CAPACITE JOURNALIERE D'ACHEMINEMENT | 8 |
| 2.4.1 Cycle de vie nominal de la demande de Modification de la Capacité Journalière d'Acheminement..... | 8 |
| 2.4.2 Cycle de vie non nominal de la demande de modification de capacité journalière d'acheminement..... | 9 |
| 2.4.3 Synthèse..... | 10 |
| 2.5. RAPPEL DES CANAUX DE FORMULATION D'UNE DEMANDE DE MODIFICATION DE LA CAPACITE JOURNALIERE D'ACHEMINEMENT | 12 |
| 3. PROCESSUS MODIFICATION DE LA CAPACITE JOURNALIERE D'ACHEMINEMENT | 13 |
| 3.1. LOGIGRAMME..... | 13 |
| 3.2. ETAPE 1 : VERIFIER LA RECEVABILITE DE LA DEMANDE DE MODIFICATION DE LA CAPACITE JOURNALIERE D'ACHEMINEMENT | 14 |
| 3.3. ETAPE 2 : ENREGISTRER LA DEMANDE DE MODIFICATION DE LA CAPACITE JOURNALIERE D'ACHEMINEMENT | 21 |
| 3.3.1. Suivi des demandes..... | 21 |
| 3.4. ETAPE 3 : VALIDER LA DEMANDE DE MODIFICATION DE LA CAPACITE JOURNALIERE D'ACHEMINEMENT | 22 |
| 3.4.1. Suivi des demandes..... | 22 |
| 3.5. ETAPE 4 : REALISER LA MODIFICATION DE LA CAPACITE JOURNALIERE D'ACHEMINEMENT .. | 24 |
| 3.5.1. Annexe différentielle du Contrat Acheminement Distribution (CAD)..... | 24 |
| 3.6. ETAPE 5 : SOLDER LA DEMANDE DE MODIFICATION DE LA CAPACITE JOURNALIERE D'ACHEMINEMENT | 25 |
| 3.6.1. Suivi des demandes..... | 25 |

1. OBJET DU DOCUMENT

1.1. Cible

Le présent guide d'implémentation des processus acheminement est destiné aux équipes informatiques des fournisseurs en charge de la conception et de la réalisation de leur système d'information.

1.2. Contenu et objectif

Le guide d'implémentation processus de Modification de la Capacité Journalière d'Acheminement décrit, dans sa globalité, le cycle de vie de la demande de Modification de la Capacité Journalière d'Acheminement. Il a pour objectif de mettre en perspective les étapes de la demande de Modification de la Capacité Journalière d'Acheminement avec les échanges via les différents canaux mis à disposition des fournisseurs par GrDF.

1.3. Limites

Le présent document n'a pas pour vocation de présenter :

- les modalités de saisie d'une demande de Modification de la Capacité Journalière d'Acheminement sur l'espace acheminement du portail GrDF
- les spécifications des fichiers de publication
- les spécifications des Web Services
- la visualisation du suivi des demandes sur le portail

1.4. Références

Pour obtenir des informations plus spécifiques concernant les documents de référence associés à ce guide, les définitions et concepts clés employés dans ce guide, il convient de se référer au guide transverse d'implémentation des processus. Le référentiel de la documentation SI à disposition des fournisseurs est disponible sur le site gtg2007.com et sur le site grdf.fr.

2. RAPPEL DU CONTEXTE DE MISE EN ŒUVRE DU PROCESSUS

L'objectif de ce paragraphe est de rappeler les grands principes du **processus Modification de la Capacité Journalière d'Acheminement (MCJA)**.

2.1. Définition de la demande de Modification de la Capacité Journalière d'Acheminement

Une demande de Modification de la Capacité Journalière d'Acheminement (MCJA) sur un Point de Comptage et d'Estimation (PCE) est motivée par la volonté du fournisseur d'adapter la capacité journalière souscrite à la consommation du client final. La Capacité Journalière d'Acheminement (CJA) représente la quantité maximale d'énergie que GrDF s'engage à acheminer chaque jour en un Point de Livraison et d'Acheminement (PDLA).

La demande de modification de la capacité journalière d'acheminement se divise en trois catégories :

- **Demande de pré-étude technique seule**
Le fournisseur (titulaire ou non titulaire disposant d'un mandat) demande si les nouvelles capacités souhaitées sont techniquement disponibles. GrDF réalise une étude de faisabilité technique. Il s'agit d'une demande d'information, aucune modification de capacité n'aura lieu. Une pré-étude technique a une durée de validité de 6 mois. Les PCE avec un tarif T3 n'ont accès qu'à ce type de demande de MCJA.
- **Demande de MCJA avec pré-étude technique déjà validée**
Suite à une demande de pré-étude technique seule validée et en cours de validité, le fournisseur titulaire demande une modification de la capacité journalière d'acheminement. Si celle-ci est acceptée contractuellement (en cas de demande d'une CJA de référence), une modification des capacités sera réalisée à la date demandée par le fournisseur.
- **Demande de MCJA sans pré-étude technique préalable**
Le fournisseur titulaire demande de nouvelles capacités. Il a la possibilité d'autoriser GrDF à réaliser contractuellement sa demande avec la valeur de CJA maximum autorisée. La faisabilité technique et contractuelle de la demande est étudiée par GrDF. Si celles-ci sont acceptées techniquement et contractuellement (en cas de demande d'une CJA de référence), une modification des capacités sera réalisée à la date demandée par le fournisseur.

Une demande de Modification de la Capacité Journalière d'Acheminement (MCJA) ne nécessite ni la prise d'un rendez-vous, ni une intervention sur le terrain.

Les modifications de Capacité Journalière d'Acheminement (CJA) ne concernent que les PCE dont le tarif est T3 (demande de pré-étude technique seule), T4 ou TP et s'appliquent au PDLA.

Les modifications de CJA portent sur :

- **la CJA de référence** : valeur de souscription annuelle (valable tous les jours j de l'année n). Elle est tacitement reconduite tous les ans.
 - **Principe** : Sous réserve de l'article 16 et après avoir accepté la modification d'Option Tarifaire, le Distributeur met en œuvre cette modification à compter de la date souhaitée. Cette mise en œuvre ne pourra cependant intervenir avant l'écoulement d'un délai de 28 jours à compter de la demande de modification du Fournisseur. Ce préavis d'un mois pourra être unilatéralement rallongé par le Distributeur pour des motifs techniques objectifs, qui devront être communiqués au Fournisseur.
 - **Cas particulier** : Dans le cas où le Fournisseur constate, soit au cours du mois où il a fait sa demande de modification d'Option Tarifaire à la hausse, soit au cours du mois précédent, un dépassement de la Capacité Journalière d'Acheminement de Référence, il peut demander une nouvelle modification de son Option Tarifaire. Le Distributeur (i) vérifie la faisabilité de cette demande de modification dans les meilleurs délais et au

maximum dans le mois à compter de la demande du Fournisseur et (ii) la met en œuvre dès lors que sa faisabilité est vérifiée, avec effet à la date de la demande du Fournisseur, sans attendre l'expiration du préavis d'un mois susvisé.

- **le complément mensuel** : valeur de souscription mensuelle supplémentaire précisée par le fournisseur pour un mois donné (maximum de 12 valeurs pour 12 mois donnés dans une même demande)
 - Dans le cas où la demande de Souscription Mensuelle Supplémentaire fait suite à un constat par le Fournisseur d'un dépassement de la Capacité Journalière d'Acheminement, soit au cours du mois où il a fait sa demande, soit au cours du mois précédent, le Distributeur la met en œuvre dès lors que sa faisabilité est vérifiée, avec effet à la date de la demande du Fournisseur, sans attendre l'expiration du préavis visé aux alinéas précédents.
- **le complément journalier** : valeur de souscription journalière supplémentaire précisée par le fournisseur pour un jour donné (maximum de 5 valeurs pour 5 jours donnés dans une même demande).
 - Dans le cas où la demande de Souscription Journalière Supplémentaire fait suite à un constat par le Fournisseur d'un dépassement de la Capacité Journalière d'Acheminement, soit au cours du mois où il a fait sa demande, soit au cours du mois précédent, le Distributeur la met en œuvre dès lors que sa faisabilité est vérifiée, avec effet à la date de la demande du Fournisseur, sans attendre l'expiration du préavis visé aux alinéas précédents.

Pour être acceptée, une demande de modification de CJA doit remplir 2 conditions :

- **La faisabilité technique** : celle-ci porte sur le dimensionnement du réseau et la compatibilité du poste de livraison.
- **La faisabilité contractuelle** : celle-ci porte sur le compatibilité avec la période de validité, ou motif légitime. La demande ne peut pas être acceptée si l'étude de faisabilité contractuelle n'est pas positive.

Si les faisabilités contractuelle et technique sont avérées, alors la nouvelle CJA prend effet à la date demandée par le fournisseur.

2.2. Demande de Modification de la Capacité Journalière d'Acheminement et demandes en cours

Lorsque le fournisseur formule une demande de Modification de la Capacité Journalière d'Acheminement, d'autres demandes peuvent être en cours sur le PCE.

En fonction du type de la ou des demande(s) en cours, la demande de Modification de la Capacité Journalière d'Acheminement :

- peut être acceptée ou rejetée
- l'acceptation de la demande de Modification de la Capacité Journalière d'Acheminement peut avoir des conséquences sur :
 - les demandes en cours d'une part
 - sur la demande de Modification de la Capacité Journalière d'Acheminement soumise par le fournisseur d'autre part

Le tableau ci-dessous synthétise, en fonction du type de demande en cours à la date de soumission de la demande de modification de la capacité journalière d'acheminement, les impacts sur la demande en cours ou sur la demande de modification de la capacité journalière d'acheminement soumise. Pour prendre connaissance de l'intégralité des cas où la demande de modification de la capacité journalière d'acheminement est acceptée ou rejetée, il convient de se référer au guide transverse d'implémentation du processus de gestion des demandes.

| Type de la demande en cours à la date de soumission de la MCJA | Impacts sur la demande en cours | Impacts sur la demande de MCJA soumise |
|--|---------------------------------|--|
| Changement de fournisseur (CHF) | Aucun | Si la date demandée pour la MCJA est strictement inférieure à la dernière date connue pour le CHF alors la demande de MCJA est acceptée. |
| | | Si la date demandée pour la MCJA est supérieure ou égale à la dernière date demandée pour le CHF alors la demande de MCJA est rejetée. |
| Mise en service (MES) | Aucun | Si la date demandée pour la MCJA est strictement inférieure à la dernière date connue pour la MES alors la demande de MCJA est acceptée. |
| | | Si la date demandée pour la MCJA est supérieure ou égale à la dernière date demandée pour la MES alors la demande de MCJA est rejetée. |
| Modification de la capacité journalière d'acheminement (MCJA) | Aucun | S'il existe déjà une demande de MCJA, alors le fournisseur en est informé à la saisie de sa nouvelle demande. Si le fournisseur confirme sa demande, alors la demande sera acceptée. |
| | | S'il existe déjà une demande de MCJA, alors le fournisseur en est informé à la saisie de sa nouvelle demande. Si le fournisseur annule sa demande, alors la demande ne sera pas enregistrée. |

2.3. Date de clôture de la demande

Pour les demandes de pré-étude technique seule :

- Ce type de demande ne génère pas de mise à jour contractuelle. La demande est clôturée suite à la validation de faisabilité technique.

Pour les demandes de MCJA avec pré-étude technique déjà validée ou les demandes de MCJA sans demande de pré-étude technique préalable :

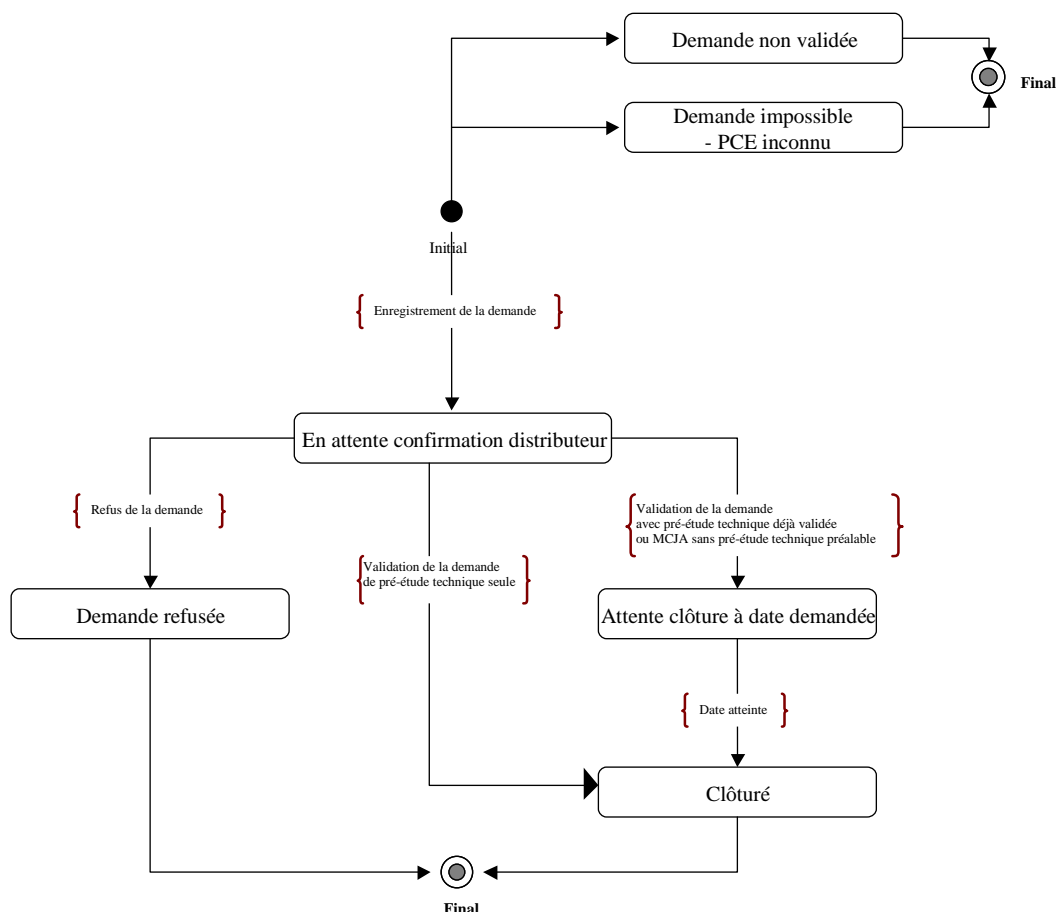
- Les demandes de modification de la capacité journalière d'acheminement sont des demandes qui génèrent une mise à jour des données contractuelles. Elles ne modifient cependant pas le périmètre commun des PCE pris en compte dans le cadre des nominations et du calcul des réalisations.

La demande est clôturée à date demandée.

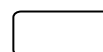
2.4. Cycle de vie de la demande de modification de la capacité journalière d'acheminement

2.4.1 Cycle de vie nominal de la demande de Modification de la Capacité Journalière d'Acheminement

Ci-dessous le cycle de vie d'une **demande de modification de la capacité journalière d'acheminement**. Le cas d'annulation de la demande de modification de la capacité journalière d'acheminement sera explicité dans le chapitre : [2.4.2 Cycle de vie non nominal de la demande de modification de capacité journalière d'acheminement](#)



Légende :



Statut de la demande



Événement

Définition des statuts spécifiques à la modification de capacité journalière d'acheminement :

En attente confirmation distributeur :

Ce statut correspond au moment où la demande de modification de capacité journalière d'acheminement a été enregistrée et doit faire l'objet d'une vérification de faisabilité technique et contractuelle.

Demande refusée :

La vérification de faisabilité technique et/ou contractuelle n'est pas concluante. La modification de capacité journalière d'acheminement n'est pas faisable et est refusée par GrDF.

Attente clôture à date demandée :

Si la vérification de faisabilité technique et contractuelle est concluante, la demande passe au statut « Attente clôture à date demandée ». Lorsque la date demandée par le fournisseur est atteinte, la demande est clôturée automatiquement.

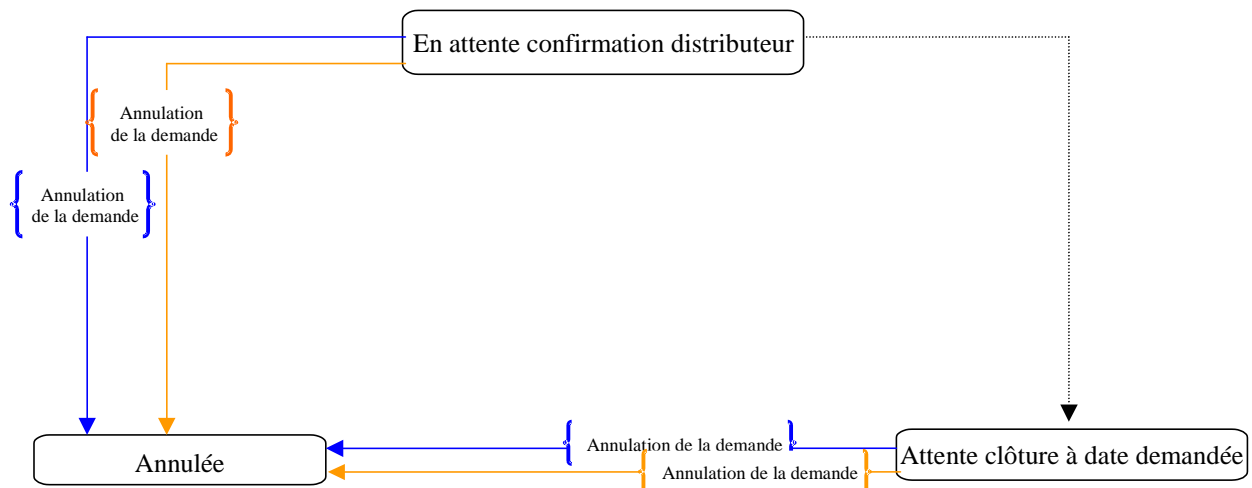
2.4.2 Cycle de vie non nominal de la demande de modification de capacité journalière d'acheminement

L'objet de ce paragraphe est, à partir du cycle de vie nominal de la demande de modification de capacité journalière d'acheminement, d'illustrer les cas non nominaux de ce cycle de vie, en particulier : l'annulation de la demande de modification de capacité journalière d'acheminement.

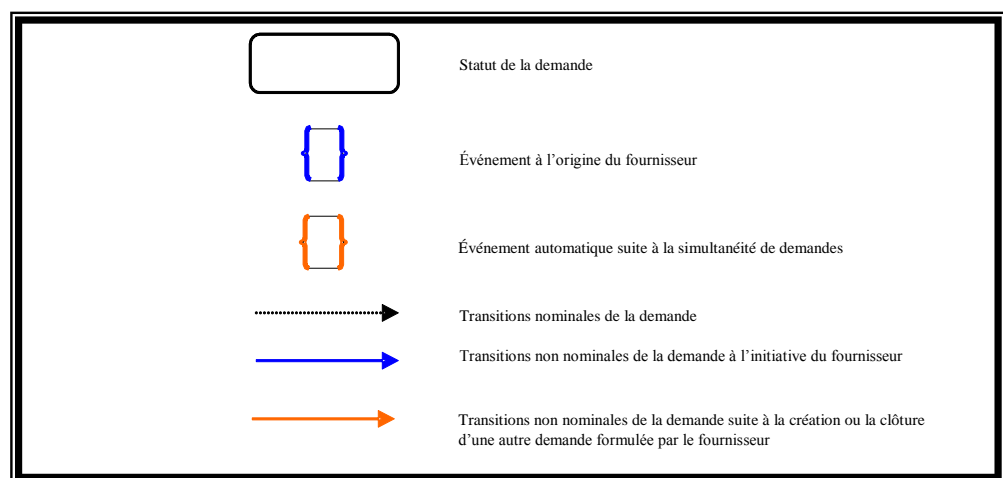
2.4.1.1. Focus sur l'annulation d'une demande de modification de capacité journalière d'acheminement

L'annulation d'une demande de modification de capacité journalière d'acheminement peut être effectuée à l'initiative du fournisseur uniquement. Elle impacte le cycle de vie de la demande de modification de capacité journalière d'acheminement selon le logigramme ci-dessous. Seuls les statuts et événements correspondants à l'annulation de la demande de modification de capacité journalière d'acheminement sont représentés.

Une demande de MCJA avec pré-étude seule en cours de traitement est 'Clôturée Annulée' automatiquement si le fournisseur crée une nouvelle demande de pré-étude technique seule.



Légende :



Les statuts spécifiques à l'annulation d'une demande (Annulé – En cours d'annulation) sont définis dans le guide transverse d'annulation d'une demande.

Les statuts pour lesquels le fournisseur ne peut pas annuler la demande de modification de capacité journalière d'acheminement sont :

| Statuts pour lesquels il n'est pas possible de d'annuler la demande | Explications |
|---|--|
| Demande non validée | La demande n'est pas validée suite aux contrôles de recevabilité. Il n'est donc pas possible de l'annuler. |
| Demande impossible – PCE inconnu | La demande n'est pas validée suite aux contrôles de recevabilité. Il n'est donc pas possible de l'annuler. |
| Clôturée | Ce statut est l'aboutissement de la demande et la demande est soldée. Le fournisseur ne peut donc plus annuler la demande. |

☞ Pour plus d'informations concernant les principes génériques du processus d'annulation de la demande, il convient de se référer au guide d'implémentation du processus d'annulation de la demande.

2.4.3 Synthèse

| Statut en cours | Statuts précédents possibles | Statuts suivants possibles |
|---|--|---|
| Demande non validée | - ⇒ A la soumission de la demande, la demande est non validée car non recevable. Il n'y a donc pas de statut précédent, ni de statut suivant possible | - |
| Demande impossible – PCE inconnu | ⇒ A la soumission de la demande, la demande est non validée car non recevable. Il n'y a donc pas de statut précédent | - Le statut <i>Demande impossible – PCE inconnu</i> est un statut final. |
| En attente confirmation distributeur | - ⇒ La demande a été enregistrée à date demandée. Pour être acceptée, la demande doit remplir les conditions de faisabilité technique (demande de pré-étude technique seule et demande de MCJA sans pré-étude technique préalable) et/ou (demande de MCJA avec pré-étude technique déjà validée et demande de MCJA sans pré-étude technique préalable). | Attente Clôture à date demandée (Demande de MCJA avec pré-étude technique déjà validée et demande de MCJA sans pré-étude technique préalable)) ⇒ Les conditions de faisabilité technique et/ou contractuelle ont été vérifiées par GrDF. La demande de modification de capacité journalière d'acheminement est acceptée. ⇒ La vérification de faisabilité technique et/ou contractuelle n'a pas été effectuée dans les temps impartis. |
| | | Clôturé (Demande de pré-étude technique seule) ⇒ Les conditions de la faisabilité technique ont été vérifiées par GrDF. La demande de modification de capacité journalière d'acheminement est clôturée. |
| | | Demande refusée ⇒ Les conditions de faisabilité technique et/ou contractuelle ont été vérifiées par GrDF. La demande de modification de capacité journalière d'acheminement est refusée. |

| Statut en cours | Statuts précédents possibles | Statuts suivants possibles |
|---------------------------------|---|--|
| | | Annulé ⇒ Le fournisseur annule sa demande. ⇒ La création d'une autre demande formulée par le fournisseur annule automatiquement la demande. ⇒ La clôture d'une demande contractuelle (MES, CHF) sur le même PCE annule automatiquement la demande. |
| Attente clôture à date demandée | En attente confirmation distributeur ⇒ Les conditions de faisabilité technique (de MCJA sans pré-étude technique préalable) et/ou (demande de MCJA avec pré-étude technique déjà validée et demande de MCJA sans pré-étude technique préalable). ont été vérifiées par GrDF. La demande de modification de capacité journalière d'acheminement est acceptée. ⇒ La vérification de faisabilité technique et/ou contractuelle n'a pas été effectuée dans les temps impartis. | Clôturé ⇒ La date demandée pour la modification de la capacité journalière d'acheminement est atteinte. |
| | | Annulé ⇒ Le fournisseur annule sa demande. ⇒ La création d'une autre demande formulée par le fournisseur annule automatiquement la demande. ⇒ La clôture d'une demande contractuelle (MES, CHF) sur le même PCE annule automatiquement la demande. |
| Demande refusée | En attente confirmation distributeur ⇒ Les conditions de faisabilité technique et /ou contractuelle ont été vérifiées par GrDF. La demande de modification de capacité journalière d'acheminement est refusée. | - |
| Annulé | En attente confirmation distributeur ⇒ Le fournisseur annule sa demande. ⇒ La création d'une autre demande formulée par le fournisseur annule automatiquement la demande. ⇒ La clôture d'une demande contractuelle (MES, CHF) sur le même PCE annule automatiquement la demande. | - |
| | Attente clôture à date demandée ⇒ Le fournisseur annule sa demande. ⇒ La création d'une autre demande formulée par le fournisseur annule automatiquement la demande. ⇒ La clôture d'une demande contractuelle (MES, CHF) sur le même PCE annule automatiquement la demande. | |
| Clôturé | Attente clôture à date demandée ⇒ La date demandée pour la modification de la capacité journalière d'acheminement est atteinte. | - |
| | En attente confirmation distributeur ⇒ Les conditions de faisabilité technique (demande de pré-étude technique seule) ont été vérifiées par GrDF. La demande de modification de capacité journalière d'acheminement est acceptée. ⇒ La vérification de faisabilité technique n'a pas été effectuée dans les temps impartis. | |

2.5. Rappel des canaux de formulation d'une demande de modification de la capacité journalière d'acheminement

Une demande modification de la capacité journalière d'acheminement n'est accessible **qu'en demande unitaire via l'espace acheminement du portail GrDF.**

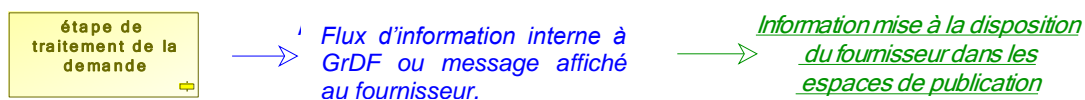
3. PROCESSUS MODIFICATION DE LA CAPACITE JOURNALIERE D'ACHEMINEMENT

L'objet de ce chapitre est de présenter, en fonction des étapes du processus de modification de la capacité journalière d'acheminement, les échanges entre le système d'information des fournisseurs et GrDF notamment les échanges de flux de publication ainsi que les échanges web service.

La description de chacun de ces échanges comprend **les informations clés** transmises (champ concerné, libellé, valeur et signification du champ). Ce travail est réalisé pour chaque variante du processus modification de la capacité journalière d'acheminement et concerne les données clés et **non l'exhaustivité des données**. Pour connaître l'exhaustivité des données échangées lors du processus de modification de la capacité journalière d'acheminement, il convient de se reporter aux guides d'implémentation des web services et des publications.

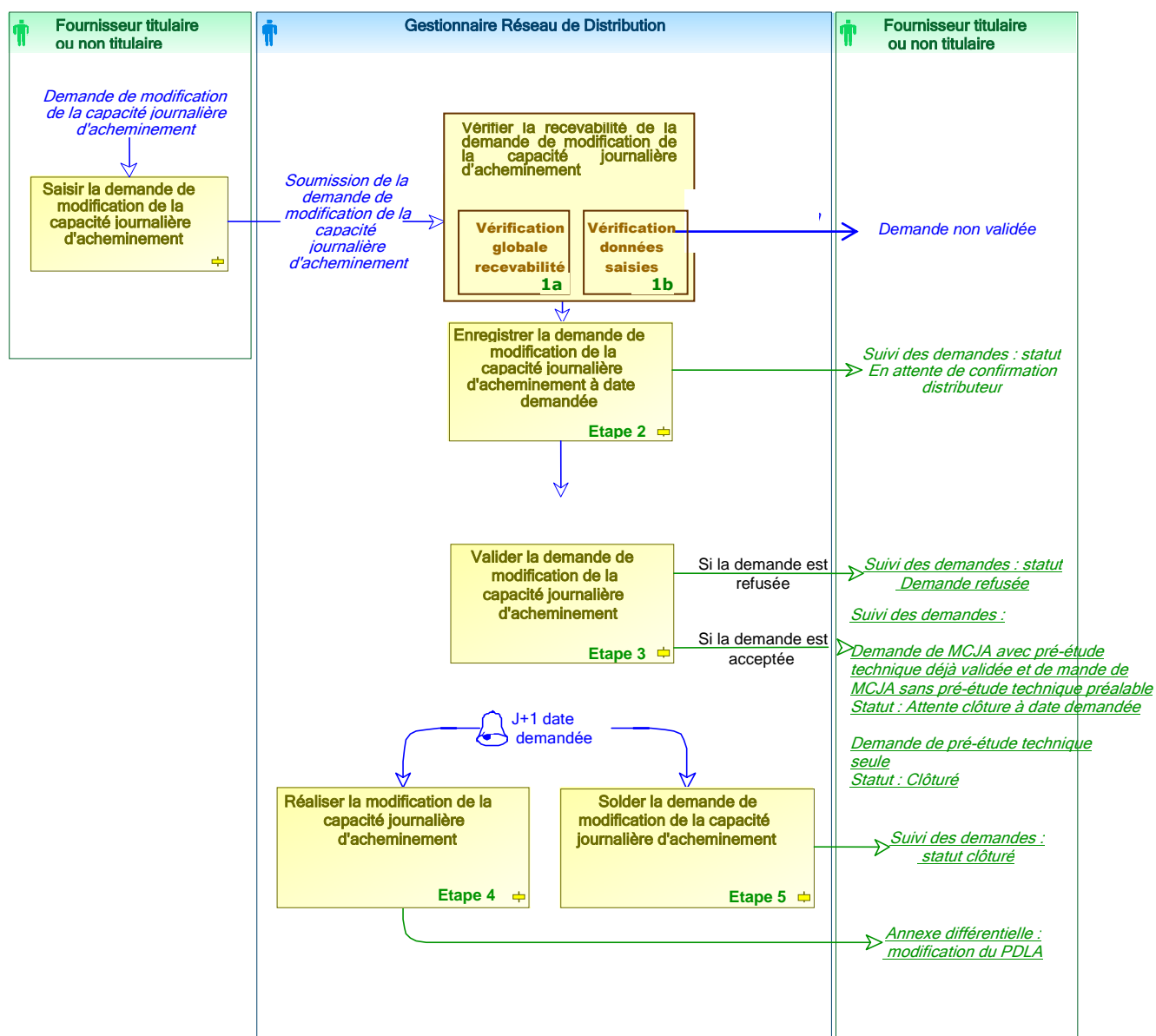
Pour chacune des variantes du processus, un logigramme présente l'enchaînement des principales étapes du processus. La légende ci-dessous permet de faciliter la compréhension des logigrammes.

Légende :



3.1. Logigramme

Le logigramme ci-dessous décrit les étapes et les flux d'information émis à l'attention des fournisseurs à chaque étape du traitement de la demande de **modification de la capacité journalière d'acheminement**.

**Nota :**

1. Dans le cas où une demande est passée par plusieurs statuts depuis la dernière publication, seul le dernier statut sera présent dans le fichier de publication
2. Les étapes 4 et 5 ne sont réalisées que dans le cas où la demande est acceptée (de type MCJA avec pré-étude technique déjà validée et MCJA sans pré-étude technique préalable)

3.2. Etape 1 : Vérifier la recevabilité de la demande de modification de la capacité journalière d'acheminement

L'étape « vérifier la recevabilité de la demande de modification de la capacité journalière d'acheminement » correspond à l'étape de soumission de la demande. Cette étape peut être subdivisée en deux sous étapes :

- la vérification globale de la recevabilité de la demande de modification de la capacité journalière d'acheminement (Etape 1 a)
- la vérification des données saisies dans la demande de modification de la capacité journalière d'acheminement (Etape 1 b)

Lors de ces deux étapes, un contrôle sur la simultanéité des demandes est également effectué. En effet, lorsqu'un fournisseur soumet une demande à GrDF, d'autres demandes peuvent être en cours sur le même PCE (cf. [2.2 Demande de modification de la capacité journalière d'acheminement et demandes en cours](#))

Le tableau ci-dessous permet d'identifier sur l'espace acheminement du portail GrDF les deux étapes qui consistent en la vérification de la recevabilité de la demande.

| Canal | Portail |
|-----------|---|
| Étape 1 a | <div>Écran de saisie d'une demande par PCE : Saisie d'un type de demande</div> <p>Cet écran permet de sélectionner le type de demande à créer. L'utilisateur accède à cet écran s'il a saisi auparavant le numéro de PCE sur lequel il souhaite effectuer la demande de modification de capacité journalière d'acheminement.</p> <p>La demande peut être sélectionnée si le lien correspondant est actif. Pour une demande de Modification de capacité journalière d'acheminement, le lien est actif uniquement pour un PCE SAM.</p> <p>A la sélection du type de demande dans cet écran, un premier contrôle de recevabilité de la demande est effectué à partir des données du PCE concerné.</p> <div><div>CHOISIR UN TYPE DE DEMANDE</div><div><div>Mise en service</div><div>Mise hors service</div><div>Changement de fournisseur</div><div>Changement de données tarifaires</div><div>Modification de capacité journalière</div><div>Demande d'intervention technique</div><div>Coupure pour impayé</div><div>Rétablissement suite à une coupure pour impayé</div><div>Modification des caractéristiques de l'utilisateur final</div><div>Auto-relevé fournisseur</div></div></div> <p>Exemple d'écran pour une demande de MCJA sur un PCE SAM*</p> |

| Canal | Portail |
|-----------|---|
| Étape 1 b | <p align="center">Écran de saisie d'une demande de modification de capacité journalière d'acheminement</p> <p>Cet écran permet à l'utilisateur de choisir le type et les caractéristique de demande de modification des capacité journalière d'acheminement sur un PCE. Il poursuit en renseignant les données correspondant à cette demande. A la validation des données saisies, un contrôle de recevabilité est effectué en fonction des données qui ont été renseignées pour la demande de modification de capacité journalière d'acheminement.</p> <p>Demande de modification de CJA PCE N° : Informations détaillées du PCE</p> <hr/> <p>Caractéristique de la demande</p> <p> <input type="radio"/> Pré-étude technique seule <input type="radio"/> MCJA avec pré-étude technique déjà validée <input type="radio"/> MCJA sans pré-étude technique préalable </p> <p align="center">Type de CJA</p> <p> <input checked="" type="checkbox"/> CJA de référence </p> <p> Complément mensuel de CJA <input type="text" value="2"/> Complément journalier de CJA <input type="text" value="2"/> </p> <p>Modifications demandées Données de CJA actuelles</p> <p>Date demandée <input type="text"/> * </p> <p align="center">CJA de référence</p> <p>Valeur <input type="text"/> kWh/j</p> <p align="center">Complément mensuel de CJA</p> <p> Mois <input type="text"/> Valeur <input type="text"/> kWh/j Format MM/AAAA </p> <p> Mois <input type="text"/> Valeur <input type="text"/> * kWh/j Format MM/AAAA </p> <p align="center">Complément journalier de CJA</p> <p> Jour 1 <input type="text"/> Valeur <input type="text"/> kWh/j Jour 2 <input type="text"/> Valeur <input type="text"/> kWh/j </p> <p>Modulation journalière <input type="text"/> * h/j</p> <p>Informations fournisseur Ouvrir </p> <p align="center"> Valider Modifier Abandonner </p> |

Règles de recevabilité d'une demande de modification de capacité journalière d'acheminement

Ce paragraphe a pour objectif de détailler les règles de recevabilité associées à la demande de modification de capacité journalière d'acheminement. La demande de modification de capacité journalière d'acheminement ne pouvant être formulée par le canal des demandes en masse, ce chapitre ne fera pas l'objet de la description des codes motifs associés aux règles de recevabilité de la demande.

Etape 1a : Vérification globale de la recevabilité de la demande de modification de capacité journalière d'acheminement :

Le tableau ci-dessous présente les principales règles de recevabilité liées à l'étape 1a : 'Vérification globale de la recevabilité de la demande de modification de capacité journalière d'acheminement'

| Règle de recevabilité | Libellé code motif | Code motif associé (flux SDEM / WS SuiviDemande) | Warning | Bloquant |
|--|---|--|---------|----------|
| Vérification que le PCE soit connu du système d'information de GrDF | PCE inconnu du système | 029 | - | √ |
| Contrôle de l'accès au référentiel des données du PCE | Le référentiel des données techniques du PCE n'est pas accessible. | 190 | | √ |
| Vérification que le PCE pour lequel la demande de MCJA est effectuée soit non libre | Le PCE est libre | 121 | - | √ |
| | Le PCE est libre suite à la demande en cours de traitement | 313 | - | √ |
| Vérification que le CAD du PCE soit égal au CAD du demandeur (uniquement pour les MCJA de types « MCJA avec pré-étude technique déjà validée » et « MCJA sans pré-étude technique ») | Le CAD actuel du PCE doit être égal au CAD du demandeur | 120 | - | √ |
| | Vous n'êtes plus titulaire du PCE suite à la demande en cours de traitement | 315 | - | √ |
| Vérification que le tarif du PCE sur lequel la demande de modification de capacité journalière d'acheminement porte est égal à T4 ou TP. | Le tarif du PCE est différent de T4 ou TP. | 191 | - | √ |
| Contrôle sur la simultanéité des demandes : Une demande de mise hors service est en cours sur ce PCE, Une demande de changement de tarif est en cours sur ce PCE, Une demande de changement de fréquence de relève est en cours sur ce PCE, Une demande de changement d'application de relève est en cours sur ce PCE, Une demande d'analyse est en cours sur ce PCE. | Demande déjà en cours sur le PCE | 030 | - | √ |
| | Une demande d'analyse a déjà été soumise sur ce PCE | 314 | - | √ |

Etape 1b : Vérification des données saisies dans la demande de modification de capacité journalière d'acheminement :

Le tableau ci-dessous présente les principales règles de recevabilité liées à l'étape 1b : 'vérification des données saisies dans la demande de modification de la capacité journalière d'acheminement'

| Règle de recevabilité | Libellé code motif | Code motif associé (flux SDEM / WS SuiviDemande) | Warning | Bloquant |
|--|--|---|---------|----------|
| Contrôle sur la date demandée. En fonction du type de MCJA (annuel, mensuel, journalier), la plage de la date demandée est différente. Cf tableaux des plages de date ci-dessous | Veuillez saisir une date comprise entre « date minimum retournée par le SI OMEGA » et « la date maximale retournée par le SI OMEGA » | | | √ |
| Contrôle sur la simultanéité des demandes. La date demandée pour la MCJA doit être strictement inférieure à la dernière date connue de la demande de CHF ou de MES en cours. Si le PCE sur lequel porte la demande appartient à un PDLA multi-PCE, le contrôle de la simultanéité des demandes est effectué sur tous les PCE du PDLA. | La date demandée pour la modification de CJA doit être strictement inférieure [dernière date connue de la CHF/MES] | - | - | √ |
| Contrôle de la caractéristique de la demande. <ul style="list-style-type: none"> La demande de type 1 est toujours disponible pour les fournisseurs titulaire ou non et pour les PCE de tarif T3, T4 ou TP. La demande de type 2 est disponible uniquement pour les fournisseurs titulaires et pour un PCE de tarif T4 ou TP. Une demande de pré-étude technique doit être en cours de validité. La demande de type 3 est disponible uniquement pour les fournisseurs titulaires et pour les PCE de tarif T4 et TP. | | | | |
| Simultanéité des pré-études techniques seules. ¹ <ul style="list-style-type: none"> Une demande de pré-étude technique seule est en cours de traitement, une nouvelle demande du même type annule celle en cours de traitement. Une demande de pré-étude technique seule est en cours de validité. Si une nouvelle demande est souhaitée, la nouvelle demande devient la référence à sa validation. | Vous avez déjà effectué une demande de pré-étude technique seule qui est encore en cours de traitement. La saisie d'une nouvelle demande annulera la demande en cours. | | | |

¹ Cette règle sera implémentée quelques semaines après la livraison de la version V8A.

| | | | | |
|--|--|-----|---|---|
| Contrôle du type de CJA. Au moins 1 des trois champs parmi « CJA de référence », « Complément mensuel de CJA »(1 à 12) et « Complément journalier de CJA » (1 à 5) doit être rempli. | Les données obligatoires doivent être saisies. | | | |
| Vérification qu'au moins une des valeurs de CJA est saisie pour valider la demande. | Veuillez saisir au moins une des valeurs de CJA pour valider votre demande | - | - | √ |
| Vérification que les valeurs de capacité journalière d'acheminement renseignées sont des entiers positifs. | La valeur pour une CJA doit être un entier positif. | 155 | - | √ |
| Vérification que la date saisie pour la capacité journalière d'acheminement complémentaire journalière est postérieure à la date demandée et strictement antérieure à la date demandée + 12 mois. | La ou les données de CJA saisies ne sont pas correctes | - | - | √ |
| Vérification que les dates saisies pour la capacité journalière d'acheminement complémentaire journalière sont différentes entre elles. | | | | |
| Vérification que la date de Capacité Journalière d'Acheminement Mensuelle saisie soit comprise entre le mois M+1 de la date demandée de la MCJA et mois M+12 de la date demandée de la MCJA. | | | | |
| Contrôle sur les valeurs saisies. A la validation de la demande, un contrôle vérifie les données saisies par rapport : <ul style="list-style-type: none"> aux demandes en attente de la date demandée, aux valeurs du SI OMEGA, aux données validées en pré-étude technique, aux valeurs saisies. | | | | √ |
| Vérification que la modulation journalière a bien été saisie. Elle est obligatoire. | Les données obligatoires doivent être saisies. | | | |
| Détermination de l'existence d'un complément de prix. Il peut être facturé si une demande de modification des capacités journalières d'acheminement à la hausse a été demandé sur la CJA annuelle moins de douze mois après une modification à la baisse de la CJA annuelle. | Un complément de prix est susceptible de vous être facturé. | | | |

Tableau des plages de date demandée autorisée en fonction du type de MCJA :

| Type demande | Cas particulier | min (inclus) | Max (inclus) |
|--------------|--|---|--|
| MCJA | Faisabilité technique seule | 10 jours ouvrés | 70 jours ouvrés |
| MCJA | - Faisabilité technique déjà validée - Le fournisseur a saisi une CJA de référence | 28 jours | La date demandée maximum est la « date maximum de validité de la pré-étude technique » |
| MCJA | - Faisabilité technique déjà validée - Le fournisseur n'a pas saisi de CJA de référence - Le fournisseur a saisi au moins une CJA supplémentaire mensuelle | la date demandée minimum est le 1er du mois qui suit « date de création +1 jour » | La date demandée maximum est la « date maximum de validité de la pré-étude technique » |
| MCJA | - Faisabilité technique déjà validée - Le fournisseur n'a saisi ni de CJA | 1 jour | La date demandée maximum est la « date |

| Type demande | Cas particulier | min (inclus) | Max (inclus) |
|--------------|--|--------------|--|
| | de référence ni de CJA supplémentaire mensuelle - Le fournisseur a saisi au moins une CJA supplémentaire journalière | | maximum de validité de la pré-étude technique» |
| MCJA | - Sans étude préalable - Le fournisseur a saisi une CJA de référence ou une CJA supplémentaire mensuelle | 28 jours | 92 jours |
| MCJA | - Sans étude préalable - Le fournisseur n'a saisi ni de CJA de référence ni de CJA supplémentaire mensuelle - Le fournisseur a saisi au moins une CJA supplémentaire journalière | 15 jours | 92 jours |

NB : Lorsque la recevabilité est refusée, le statut associé à cette demande non recevable est 022 « Demande impossible – PCE inconnu » ou 023 « Demande non validée ».

☞ Pour plus d'informations sur le suivi de ces demandes, se référer au guide transverse du processus de gestion des demandes.

3.3. Etape 2 : Enregistrer la demande de modification de la capacité journalière d'acheminement

L'étape « enregistrer la demande de modification de la capacité journalière d'acheminement » correspond à l'étape au cours de laquelle la demande du fournisseur a passé les contrôles de recevabilité avec succès et où il a également déterminé une date à laquelle il souhaite que la modification soit effectuée.

L'enregistrement de la demande dans le SI de GrDF a pour résultat :

- la mise à disposition d'un flux d'information sur le suivi de la demande au fournisseur demandeur
- la possibilité de consulter, pour le fournisseur demandeur, le suivi de la demande dans la réponse du Web Service SuiviDemande
- la possibilité de consulter, pour le fournisseur demandeur, le suivi de la demande dans l'écran : Rechercher et Suivre vos demandes

NB : Dans la suite du paragraphe « Processus de modification de la capacité journalière d'acheminement », les champs de l'écran : Rechercher et Suivre vos demandes et leur contenu ne seront pas détaillés car ils sont suffisamment explicites sur le portail.

3.3.1. Suivi des demandes

- Présentation générale du flux de suivi des demandes :

| | |
|---|--|
| Support de transmission | Fichier de publication au format CSV |
| Nom du fichier | Suivi des demandes |
| Événement déclencheur de la publication du fichier | Enregistrement d'une demande de modification de la capacité journalière d'acheminement à date demandée |
| Mise à disposition de la publication | J+1 de l'enregistrement de la demande dans le SI du GRDF |
| Fréquence de publication | Quotidienne (du mardi au samedi) |
| Destinataire du fichier | Fournisseur demandeur |

- Présentation des informations clés contenues dans le flux suivi des demandes et dans la réponse du Web Service SuiviDemande :

Le tableau ci-dessous présente les informations clés contenues dans le flux suivi des demandes ainsi que dans la réponse du Web Service SuiviDemande, qui permettent au fournisseur d'identifier que la demande de modification de la capacité journalière d'acheminement à date demandée est **enregistrée** :

| Description générale | | Flux SDEM | | Web Service SuiviDemande |
|-------------------------------------|---|--------------------------------|---------------------------|---------------------------|
| Information transmise | Valeur du champ | Libellé du champ correspondant | N° du champ correspondant | Libellé du champ retourné |
| Date d'enregistrement de la demande | Date d'enregistrement de la MCJA dans le SI de GrDF | Date de création de la demande | 9 | DateCreationDemande |
| Code du statut de la demande | 043 (En attente de confirmation distributeur) | Identifiant du statut | 17 | StatutDemande |

Nota : les informations suivantes permettent au fournisseur de s'assurer qu'il est bien dans le cas d'une demande de modification de la capacité journalière d'acheminement à date demandée

| Description générale | | Flux SDEM | | Web Service SuiviDemande |
|--------------------------------|--|-----------------------------------|---------------------------|---------------------------|
| Information transmise | Valeur du champ | Libellé du champ correspondant | N° du champ correspondant | Libellé du champ retourné |
| Type de la demande | MCJA | Identifiant du type de la demande | 11 | TypeDemande |
| 1 ^{ère} date demandée | Date demandée par le fournisseur pour la prise en compte de la demande | 1 ^{ère} date demandée | 19 | DateDemandee |

3.4. Etape 3 : Valider la demande de modification de la capacité journalière d'acheminement

L'étape « valider la demande de modification de la capacité journalière d'acheminement » correspond à l'étape de vérification de la faisabilité (technique et contractuelle) de la modification de la capacité journalière d'acheminement. La demande de modification de la capacité journalière d'acheminement est traitée par un agent. Elle est acceptée ou refusée.

La validation de la demande dans le SI de GrDF a pour résultat :

- la mise à disposition d'un flux d'information sur le suivi de la demande au fournisseur demandeur
- la possibilité de consulter, pour le fournisseur demandeur, le suivi de la demande dans la réponse du Web Service SuiviDemande
- la possibilité de consulter, pour le fournisseur demandeur, le suivi de la demande dans l'écran : Rechercher et Suivre vos demandes

3.4.1. Suivi des demandes

- Présentation générale du flux de suivi des demandes :

| | |
|--|--|
| Support de transmission | Fichier de publication au format CSV |
| Nom du fichier | Suivi des demandes |
| Événement déclencheur de la publication du fichier | Validation d'une demande de modification de la capacité journalière d'acheminement à date demandée |
| Mise à disposition de la publication | J+1 de la validation de la demande dans le SI de GrDF |
| Fréquence de publication | Quotidienne (du mardi au samedi) |
| Destinataire du fichier | Fournisseur demandeur |

- Présentation des informations clés contenues dans le flux suivi des demandes et dans la réponse du Web Service SuiviDemande :

Le tableau ci-dessous présente les informations clés contenues dans le flux suivi des demandes ainsi que dans la réponse du Web Service SuiviDemande, qui permettent au fournisseur d'identifier que la demande de modification de la capacité journalière d'acheminement à date demandée est **validée** :

| Description générale | | Flux SDEM | | Web Service SuiviDemande |
|--|---|--------------------------------|---------------------------|-----------------------------|
| Information transmise | Valeur du champ | Libellé du champ correspondant | N° du champ correspondant | Libellé du champ retourné |
| Code du statut de la demande | 077 (Attente clôture à date demandée) | Identifiant du statut | 17 | StatutDemande |
| Date à laquelle le statut actuel a pris effet sur la demande | Date d'enregistrement de la validation de la demande dans le SI de GrDF | Date du changement de statut | 18 | DateDernierChangementStatut |

Le tableau ci-dessous présente les informations clés contenues dans le flux suivi des demandes ainsi que dans la réponse du Web Service SuiviDemande, qui permettent au fournisseur d'identifier que la demande de modification de la capacité journalière d'acheminement à date demandée est **refusée** :

| Description générale | | Flux SDEM | | Web Service SuiviDemande |
|--|--|--------------------------------|---------------------------|-----------------------------|
| Information transmise | Valeur du champ | Libellé du champ correspondant | N° du champ correspondant | Libellé du champ retourné |
| Code du statut de la demande | 041 (Demande refusée) | Identifiant du statut | 17 | StatutDemande |
| Date à laquelle le statut actuel a pris effet sur la demande | Date d'enregistrement de la validation du refus dans le SI de GrDF | Date du changement de statut | 18 | DateDernierChangementStatut |
| Motif du refus de la demande | 209, 210, 211, 212, 213, 214 | Code du motif | 25 | MotifDemande |

3.5. Etape 4 : Réaliser la modification de la capacité journalière d'acheminement

L'étape « réaliser la modification de la capacité journalière d'acheminement » correspond à l'enregistrement de la réalisation de la modification de la capacité journalière d'acheminement dans le système d'information de GrDF. Cette étape est déclenchée le lendemain de la date demandée pour la demande de modification de la capacité journalière d'acheminement.

La demande du fournisseur est réalisée et clôturée en parallèle. L'enregistrement de la réalisation de modification de la capacité journalière d'acheminement a pour résultat la mise à jour des données du Contrat Acheminement Distribution (CAD) du fournisseur demandeur.

3.5.1. Annexe différentielle du Contrat Acheminement Distribution (CAD)

▪ Présentation générale du flux :

L'annexe différentielle du CAD permet au fournisseur de connaître les modifications effectuées sur le CAD dont il est titulaire.

| | |
|---|--|
| Support de transmission | Fichier de publication au format CSV |
| Nom du fichier | Annexe différentielle du CAD |
| Événement déclencheur de la publication du fichier | Enregistrement de la réalisation de la modification de la capacité journalière d'acheminement dans le SI de GrDF |
| Mise à disposition de la publication | J+1 de l'enregistrement de la réalisation de la demande |
| Fréquence de publication | Quotidienne (du lundi au samedi) |
| Destinataire du fichier | Fournisseur demandeur |

▪ Présentation des informations clés contenues dans l'annexe différentielle du CAD :

Le tableau ci-dessous présente les informations clés contenues dans le flux annexe différentielle qui permettent au fournisseur demandeur d'identifier que les données contractuelles de l'annexe différentielle de son Contrat Acheminement Distribution ont été modifiées :

| Numéro | Nom | Valeur |
|--------|---|--|
| 7 | Date de changement | AAAAMMJJ : Date demandée pour la modification de la capacité journalière d'acheminement |
| 8 | Type de changement (Entrée/Sortie/Modification) | « M » : Modification |
| 38 | Indicateur CJA | Indicateur permettant d'identifier que le groupe de données CJA a été modifié <ul style="list-style-type: none"> ▪ Soit « N » si pas de modification • Soit « O » s'il y a modification sur le groupe de données |
| 27 | CJA de référence | CJA annuelle de référence modifiée |
| 28 | Souscription mensuelle supplémentaire | CJA m du jour de la génération : valeur de la première valeur de la CJA mensuelle supplémentaire modifiée. |
| 29 | Souscription journalière supplémentaire | CJA j du jour de la génération : valeur de la première valeur de CJA quotidienne supplémentaire modifiée. |

Nota : rappel des groupes de données CJA

| | |
|----------------|---|
| Indicateur CJA | Souscription de référence Souscription mensuelle supplémentaire (valeur de la première souscription précisée par le fournisseur) Souscription journalière supplémentaire (valeur de la première souscription précisée par le fournisseur) |
|----------------|---|

3.6. Etape 5 : Solder la demande de modification de la capacité journalière d'acheminement

L'étape « solder la demande de modification de la capacité journalière d'acheminement » correspond à l'étape de clôture de la demande de modification de la capacité journalière d'acheminement. La demande a été traitée par l'agent et est soldée. La demande est clôturée dans le SI de GrDF.

La clôture de la demande dans le SI de GrDF a pour résultat :

- la mise à disposition d'un flux d'information sur le suivi de la demande au fournisseur demandeur
- la possibilité de consulter, pour le fournisseur demandeur, le suivi de la demande dans la réponse du Web Service SuiviDemande
- la possibilité de consulter, pour le fournisseur demandeur, le suivi de la demande dans l'écran : Rechercher et Suivre vos demandes

3.6.1. Suivi des demandes

- Présentation générale du flux de suivi des demandes :

| | |
|---|---|
| Support de transmission | Fichier de publication au format CSV |
| Nom du fichier | Suivi des demandes |
| Événement déclencheur de la publication du fichier | Solde d'une demande de modification de la capacité journalière d'acheminement à date demandée |
| Mise à disposition de la publication | J+1 du solde de la demande dans le SI de GrDF |
| Fréquence de publication | Quotidienne (du mardi au samedi) |
| Destinataire du fichier | Fournisseur demandeur |

- Présentation des informations clés contenues dans le flux suivi des demandes et dans la réponse du Web Service SuiviDemande :

Le tableau ci-dessous présente les informations clés contenues dans le flux suivi des demandes ainsi que dans la réponse du Web Service SuiviDemande, qui permettent au fournisseur d'identifier que la demande de modification de la capacité journalière d'acheminement à date demandée est **clôturée** :

| Description générale | | Flux SDEM | | Web Service SuiviDemande |
|--|---|--------------------------------|---------------------------|-----------------------------|
| Information transmise | Valeur du champ | Libellé du champ correspondant | N° du champ correspondant | Libellé du champ retourné |
| Code du statut de la demande | 010 (Clôturée) | Identifiant du statut | 17 | StatutDemande |
| Date à laquelle le statut actuel a pris effet sur la demande | Date d'enregistrement de la clôture de la demande dans le SI GrDF | Date du changement de statut | 18 | DateDernierChangementStatut |