

Ouverture du Marché de l'Energie et Gestion de l'Acheminement

GUIDE D'IMPLEMENTATION

ANNEXE DIFFERENTIELLE DU CONTRAT DISTRIBUTEUR DE GAZ

Objet du document

Résumé : (nom de fichier = Guide d'implémentation du flux ADIF (Annexe différentielle) V04-0.8.docx)

Ce document est destiné aux fournisseurs et contient les informations liées à l'annexe différentielle du contrat d'acheminement distribution publiée sur le point de retrait de GRDF. Ce document permet aux fournisseurs de comprendre les processus de publication et d'intégrer le document d'annexe différentielle du contrat distributeur de gaz – fournisseur dans leur système d'information.

Ce guide est applicable à partir de la V23.1 d'OMEGA

Historique des modifications

Version	Date	Nature de la modification
	01/06/2006	Version de travail initiale : création du document
0.8	22/06/2006	Diffusion du document aux fournisseurs
0.9	07/07/2006	Prise en compte des remarques des fournisseurs sur la forme du document et mise à jour par ajout ou modification de chapitres sur les guides d'implémentations des flux et la documentation générale des guides d'implémentations des flux fournisseurs [R1].
1.0	13/07/2006	Ajout des indicateurs dans le modèle de données de l'annexe différentielle du CAD.
2.0	05/10/2006	Inversion de l'ordre dans le pied de fichier de l'avant dernier champ et du dernier champ.
2.1	08/02/2007	Mise à jour des champs booléen avec le remplacement des valeurs « » et « X » par « N » et « O ».
2.2	13/04/2007	Le champ « Client final : Nom ou Raison sociale » est facultatif dans l'annexe globale et dans l'annexe différentielle du CAD. Le champ « complément adresse » a changé de longueur passant de 38 à 40 dans les annexes différentielles et globales.
3.0	20/03/2008	Le champ « Code Naf » n'est plus publié
3.1	01/09/2008	Mise à jour du guide pour l'ajout de champs en fin de ligne pour la Version V4 d'Omega.
3.2	24/09/2008	Mise à jour du guide pour la double version du flux AGLO et pour précision sur les codes/libellés de régime de propriété.
4.1	06/01/2009	Mise à jour du guide pour précision sur les annulations dans l'ADIF.
5.1	15/06/2009	Mise à jour du guide pour : <ul style="list-style-type: none"> Ajout d'un nouveau type de régime de propriété dans l'AGLO pour les PCE SAM (GrDF – CSL) Ajout d'un nouveau type d'événement dans l'ADIF pour indiquer au fournisseur que le PCE n'est plus pris en compte dans le calcul des allocations
01-0.3	09/10/2009	Séparation des guides AGLO et ADIF, et nouveau nommage des guides.
01-0.4	26/07/2010	Allongement du délai de garde des fichiers : passage de 45 à 90 jours
02-0.0	11/03/2011	[OMEGA V7] Ajout de nouveaux champs Ces nouveaux champs seront présents dans la version 02-0 du format du fichier ADIF. La version 01.0 du format sera toujours mise à disposition à compter de la V7
02-0.1	23/03/2011	[OMEGA V7] Mise à jour du guide pour retrait des trois champs relatifs à la CAR future (CAR future + type CAR future + profil CAR future)
02-0.2	25/05/2011	[Hors version] Mise à jour de la numérotation des champs des versions v1 et v2 Retrait des tableaux de correspondance code/libellé des régimes de propriété car non publiés dans l'ADIF
03-0.1	13/06/2014	[OMEGA V8.C] Ajout d'une nouvelle valeur « CC » pour le champ « type de changement » Ajout de nouveaux champs « N° demande OMEGA » et « N° affaire fournisseur »
03-0.2	26/12/2014	[Hors version] Précisions sur l'application de la valeur « CC » en Vn-1
03-0.3	22/05/2015	[Hors version] Précision documentaire : Les champs n°30 – Profil type et n°31 – CAR sont devenus facultatifs pour les publications de type AE (Annulation d'emménagement)

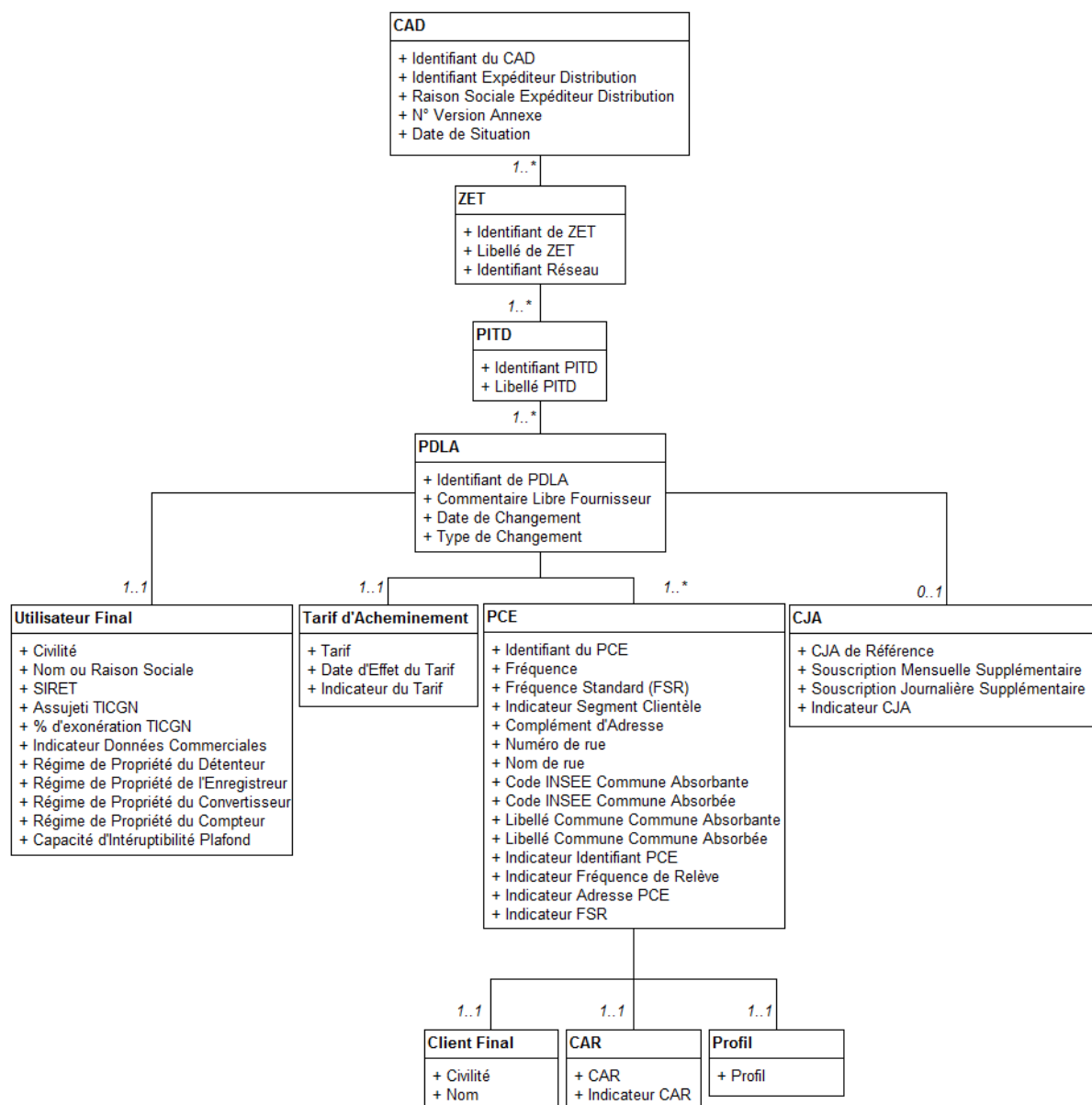
Version	Date	Nature de la modification
03-0.4	18/09/2015	[V10] Ajout de la nouvelle fréquence relève 1M
04-0.1	17/02/2017	[V17.2] Prise en Compte des Modifications : + FSR : Fréquence Standard de Relève + E-PICUR : Capacité d'Interruptibilité Plafond + Fusion des Communes : Données Communes Absorbantes/Absorbées
04-0.2	11/08/2017	[Hors Version] Modification du nombre de caractère maximal autorisé pour le champ « Rue de l'adresse du PCE » (passage de 32 à 38 caractères)
04-0.3	27/09/2017	[Hors Version] - Modification du nombre de caractère maximal autorisé pour le champ « Rue de l'adresse du PCE » (passage de 32 à 40 caractères) pour les versions V04-0 et V03-0
04-0.4	19/01/2018	[Hors Version] - Précision documentaire concernant la longueur du champ « commentaire fournisseur » (60 caractères autorisés)
04-0.5	29/06/2018	[V18.2] Mise à jour de la durée de rétention du fichier ADIF sur le canal FTP
04-0.6	05/04/2019	[Hors version] Mise à jour de la charte graphique Précisions documentaires diverses
04-0.7	27/09/2019	[Hors version] Précision documentaire sur le type de changement « AS »
04-0.8	25/11/2022	[V23.1] Rendre le champ « Indicateur segment clientèle » facultatif

Sommaire

1. Description des flux d'informations	5
1.1. Diagramme des données de l'annexe différentielle du contrat distributeur de gaz – fournisseur	5
2. Description technique de la publication	6
2.1. Principe de localisation de l'annexe différentielle du contrat distributeur de gaz – fournisseur	6
2.2. Règle de mise à disposition du fichier	6
2.3. Informations sur le fichier	6
2.3.1. Définition du fichier annexe différentielle du contrat distributeur de gaz – fournisseur .	6
2.3.2. Exemple de nom de fichier	6
2.3.3. Format des fichiers	6
2.3.4. Indication de modification de données de l'annexe différentielle du CDG-F	7
2.3.5. Données du fichier d'annexe différentielle du contrat distributeur de gaz – fournisseur version V03-0	8
2.3.6. Données du fichier d'annexe différentielle du contrat distributeur de gaz – fournisseur version V04-0	12

1. Description des flux d'informations

1.1. Diagramme des données de l'annexe différentielle du contrat distributeur de gaz – fournisseur



Les données représentées dans ce modèle constituent les données publiées dans l'annexe différentielle du contrat distributeur de gaz – fournisseur. La modélisation regroupe toutes les données de même type.

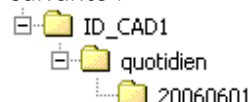
2. Description technique de la publication

2.1. Principe de localisation de l'annexe différentielle du contrat distributeur de gaz – fournisseur

L'arborescence des répertoires du serveur FTP est décrite dans le « Guide commun d'implémentation des flux fournisseurs ».

Si le fournisseur a plusieurs contrats distributeur de gaz – fournisseur, il aura plusieurs arborescences avec l'identifiant du contrat distributeur de gaz – fournisseur correspondant.

L'annexe différentielle du contrat distributeur de gaz – fournisseur est un document qui est publié quotidiennement. Si ce document est publié le 1^{er} juin 2006, il sera téléchargeable à l'arborescence suivante :



2.2. Règle de mise à disposition du fichier

A partir du jour de publication du fichier, l'annexe différentielle du contrat distributeur de gaz – fournisseur est téléchargeable dans ce répertoire pendant une durée de 45 jours calendaires.

2.3. Informations sur le fichier

2.3.1. Définition du fichier annexe différentielle du contrat distributeur de gaz – fournisseur

L'annexe différentielle du contrat distributeur de gaz – fournisseur permet au fournisseur de connaître les modifications effectuées sur le contrat distributeur de gaz – fournisseur. Il est publié à une fréquence quotidienne.

2.3.2. Exemple de nom de fichier

La nomenclature des fichiers est décrite dans le « Guide commun d'implémentation des flux fournisseurs ».

Les exemples sont donnés pour un flux publié le 1^{er} juin 2006 à 10h35 par GRDF (GDFD), comportant un seul fichier, dont la version du format est 1.0, qui a le numéro du contrat distributeur de gaz – fournisseur A060000007 est qui a le numéro de séquence 001245.

Le code flux pour les annexes différentielles est « ADIF ». Le nom du fichier sera par exemple : ADIF_00001_01-0_GDFD_A060000007_200606011035_001245.ZIP

2.3.3. Format des fichiers

Le fichier de publication de l'annexe différentielle du contrat distributeur de gaz – fournisseur est au format CSV. Le séparateur entre chaque donnée est un point-virgule « ; ».

2.3.4. Indication de modification de données de l'annexe différentielle du CDG-F

Chaque donnée de l'annexe différentielle ayant fait l'objet d'une modification doit être identifiée dans le fichier d'annexe par un indicateur.

Il existe 8 groupes de données pouvant faire l'objet d'une modification. Ainsi, lorsqu'une donnée du groupe est modifiée, le groupe est marqué comme modifié. Les 8 groupes de données sont les suivants :

N°	Indicateur du groupe	Groupe de données
1	Indicateur Réseau (champ n°32)	Identifiant ZET Libellé ZET Identifiant PITD Libellé PITD
2	Indicateur Identifiant PCE (champ n°33)	Identifiant PCE
3	Indicateur Fréquence de relève (champ n°34)	Fréquence de relève
4	Indicateur Adresse du PCE (champ n°35)	N° de la rue de l'adresse du PCE Rue de l'adresse du PCE Complément d'adresse du PCE, Commune de l'adresse du PCE Code INSEE de l'adresse du PCE
5	Indicateur Données commerciales (champ n°36)	Civilité de l'utilisateur final Nom ou raison sociale de l'utilisateur final Code SIRET Indicateur segment clientèle Civilité du client final Nom ou raison sociale du client final
6	Indicateur Tarif (champ n°37)	Tarif d'acheminement Date d'effet du tarif Assujetti TICGN % d'exonération de TICGN
7	Indicateur CJA (champ n°38)	Souscription de référence Souscription mensuelle supplémentaire Souscription journalière supplémentaire
8	Indicateur CAR (champ n°39)	CAR Profil
9	Indicateur FSR (champ n°47)	Modification de la Fréquence Standard de Relève

2.3.5. Données du fichier d'annexe différentielle du contrat distributeur de gaz – fournisseur version V03-0

Cette partie présente les formats des données du document de l'annexe différentielle du contrat distributeur de gaz – fournisseur publié sur le serveur FTP de GRDF.

N°	Nom	Type	Longueur	Format	Unité	Obligatoire	Valeur commentaire
Entête de données de services							
1	Code du flux	AN	X(4)	XXXX		O	ADIF
2	Nom du fichier	AN	X(55)			O	Nom du fichier publié sur le serveur FTP
3	Numéro de séquence	N	9(6)	999999		O	Numéro de séquence du fichier, attribué par l'application qui l'a produit.
4	Version	AN	X(4)			O	Version du format: ex: pour version 1,2 on aura "01-2"
5	ID GRD	AN	X(4)	XXXX		O	Code GRD : GDFD
6	Date de création	D	9(12)	AAAAMMJ JHHMM		O	Date et horaire de création du document
7	ID émetteur	AN	X(10)			O	GDFD
8	Rôle de l'émetteur	AN	X(15)			N	Distributeur
9	ID Destinataire	AN	X(10)			O	Numéro CDG-F (ex CAD)
10	Rôle du/des destinataires	AN	X(15)			N	Fournisseur
11	Réserve	AN	X(10)			N	Non utilisé
Entête de données fonctionnelles							
1	Identifiant du CAD	AN	X(10)	Aaa999999 9		O	Ex : « A040001256 »
2	N° version annexe	AN	X(5)	AA999		O	Année (N2) + quantième du jour de version de l'annexe Exemple : « 04215 »
3	Date de situation	D	9(8)	AAAAMMJ J		O	Jour de la génération du fichier
4	Identifiant expéditeur Distribution	AN	X(10)			O	
5	Raison sociale expéditeur Distribution	AN	X(80)			O	
Corps du fichier							
1	Identifiant ZET	AN	X(5)	ZET99		N	Exemple: ZET01, ZET02,... ,ZET06
2	Libellé ZET	AN	X(40)			N	Exemple: zone d'équilibrage Nord - gaz H
3	Identifiant PITD	AN	X(6)			O	Exemple : « GD0126 »
4	Libellé PITD	AN	X(60)			O	Contient la commune principale du PITD
5	Identifiant PDLA	AN	X(13)			O	
6	Commentaire fournisseur	AN	X(60)			N	

7	Date de changement	D	9(8)	AAAAMMJ J		O	Valeurs possibles : · Date de rattachement du PDLA au CDG-F · Date de détachement du PDLA au CDG-F · Date de modification du PDLA
8	Type de changement (Entrée/Sortie/Modification)	AN	X(2)			O	Valeurs possibles : - « E » : Rattachement du PDLA au CDG-F - « SA » : Sortie des allocations - « S » : Détachement du PDLA au CDG-F - « M » : Modification du PDLA - « AA » : Annulation de sortie des allocations - « AE » : Annulation de rattachement du PDLA au CDG-F - « AS » : Annulation de détachement du PDLA au CDG-F - « AM » : Annulation de modification du PDLA - « CC » : Calcul de la CAR DISCO
9	Identifiant PCE	AN	X(14)			O	Format Glxxxxxx pour les PCE de fréquence MM, JM et JJ Format xxxxxxxxxxxxxxxx pour les PCE de fréquence 6M et 1M
10	Fréquence	AN	X(2)			O	JJ, JM, MM, 6M, 1M
11	Complément d'adresse du PCE	AN	X(40)			N	Complément d'adresse éventuel (étage, numéro de porte...)
12	N° de la rue de l'adresse du PCE	AN	X(5)			N	Numéro de rue du bâtiment identifié par l'adresse.
13	Rue de l'adresse du PCE	AN	X(40)			O	Rue dans laquelle se trouve le bâtiment identifié
14	Code INSEE adresse PCE	AN	X(5)			O	Identifiant INSEE unique de la commune.
15	Commune adresse PCE	AN	X(32)			O	Libellé de la commune
16	Utilisateur final : civilité	E	9(1)			N	1= Mme, 2= M, 3=Mlle
17	Utilisateur final : Nom ou Raison sociale	AN	X(40)			O	
18	Utilisateur final : SIRET	AN	X(14)			N	Code SIRET de l'utilisateur final.
19	Utilisateur final : Code NAF	###	###	###	###	###	Le Code Naf n'est plus publié à partir de la version 3 d'Omega, cependant le champ reste, il est inutilisé.
20	Indicateur segment clientèle (professionnel, particulier, etc...)	AN	X(4)			O N	Indicateur signalant que le PCE est utilisé à titre résidentiel ou non. - RES pour résidentiel - NRES pour Non résidentiel Attention : Même facultatif, la donnée doit être présente
21	Client final : civilité	E	9(1)			N	1= Mme, 2= M, 3=Mlle
22	Client final : Nom ou Raison sociale	AN	X(80)			N	Nom ou raison sociale du client final acheminement d'un PCE.
23	Tarif acheminement	AN	X(2)			O	

24	Date d'effet du tarif	D	9(8)	AAAAMMJ J		O	
25	Assujetti TICGN	E	X(1)			O	Indicateur signalant que le fournisseur effectuant la mise en service du PCE est assujetti à la TICGN. Soit « N » si Pas Assujetti à la TICGN Soit « O » si Assujetti à la TICGN
26	% d'exonération de TICGN	N	9(5)			N	Pourcentage (0 ou 100%) de TICGN auquel le fournisseur est assujetti.
27	CJA de référence	N	9(10)		kWh/j	N	CJA a : CJA annuelle obligatoire si tarif T4/TP
28	Souscription mensuelle supplémentaire	N	9(10)		kWh/j	N	CJA m du mois de la génération: Valeur de la CJA mensuelle supplémentaire précisée lors de la mise en service.
29	Souscription Journalière supplémentaire	N	9(10)		kWh/j	N	CJA j du jour de la génération: Valeur de la première valeur de CJA quotidienne supplémentaire précisée lors de la mise en service au jour de la génération.
30	Profil type	AN	X(4)	P999		(O)	Ex : P008 – facultatif pour les publications de type AE (Annulation d’emménagement)
31	CAR	AN	X(10)		kWh/an	(O)	Facultatif pour les publications de type AE (Annulation d’emménagement)
32	Indicateur Réseau	AN	X(1)			N	Flag indiquant si une donnée liée au réseau a été modifiée Soit « N » si pas de modification Soit « O » s’il y a modification sur le groupe de donnée
33	Indicateur Identifiant du PCE	AN	X(1)			N	Flag indiquant si l’identifiant PCE a été modifié Soit « N » si pas de modification Soit « O » s’il y a modification sur le groupe de donnée
34	Indicateur Fréquence de relève	AN	X(1)			N	Flag indiquant si la fréquence de relève a été modifiée Soit « N » si pas de modification Soit « O » s’il y a modification sur le groupe de donnée
35	Indicateur Adresse du PCE	AN	X(1)			N	Flag indiquant si une donnée liée à l’adresse du PCE a été modifiée Soit « N » si pas de modification Soit « O » s’il y a modification sur le groupe de donnée
36	Indicateur Données commerciales	AN	X(1)			N	Flag indiquant si une donnée commerciale a été modifiée Soit « N » si pas de modification Soit « O » s’il y a modification sur le groupe de donnée
37	Indicateur Tarif	AN	X(1)			N	Flag indiquant si le tarif d’acheminement a été modifiée Soit « N » si pas de modification Soit « O » s’il y a modification sur le groupe de donnée

38	Indicateur Données de CJA	AN	X(1)			N	Flag indiquant si une donnée liée aux CJA été modifiée Soit « N » si pas de modification Soit « O » s'il y a modification sur le groupe de donnée
39	Indicateur CAR	AN	X(1)			N	Flag indiquant si la CAR a été modifiée Soit « N » si pas de modification Soit « O » s'il y a modification sur le groupe de donnée
40	Type de CAR actuelle	AN	X(4)			N	PREV ou CALC
41	N° Demande Omega	AN	X(8)			N	Identifiant unique de la demande sur laquelle porte le suivi au sein d'OMEGA
42	N° Affaire Fournisseur	AN	X(20)			N	Numéro d'affaire interne de la demande propre au fournisseur qui a effectué la demande
Pied de page							
1	Date et horaire de FIN d'élaboration du fichier	D	9(12)	AAAAMMJ JHHMM		O	
2	Nombre d'enregistrements	N	9(8)	99999999		O	Nombre de lignes dans le fichier
3	Réserve	AN	X(10)			N	Non utilisé
4	Marque de fin de fichier	AN	X(3)	EOF		O	Identifiant texte de fin de fichier

2.3.6. Données du fichier d'annexe différentielle du contrat distributeur de gaz – fournisseur version V04-0

Cette partie présente les formats des données du document de l'annexe différentielle du contrat distributeur de gaz – fournisseur publié sur le serveur FTP de GRDF.

N°	Nom	Type	Longueur	Format	Unité	Obligatoire	Valeur commentaire
Entête de données de services							
1	Code du flux	AN	X(4)	XXXX		O	ADIF
2	Nom du fichier	AN	X(55)			O	Nom du fichier publié sur le serveur FTP
3	Numéro de séquence	N	9(6)	999999		O	Numéro de séquence du fichier, attribué par l'application qui l'a produit.
4	Version	AN	X(4)			O	Version du format: ex: pour version 1,2 on aura "01-2"
5	ID GRD	AN	X(4)	XXXX		O	Code GRD : GDFD
6	Date de création	D	9(12)	AAAAMMJ JHHMM		O	Date et horaire de création du document
7	ID émetteur	AN	X(10)			O	GDFD
8	Rôle de l'émetteur	AN	X(15)			N	Distributeur
9	ID Destinataire	AN	X(10)			O	Numéro CDG-F (ex CAD)
10	Rôle du/des destinataires	AN	X(15)			N	Fournisseur
11	Réserve	AN	X(10)			N	Non utilisé
Entête de données fonctionnelles							
1	Identifiant du CAD	AN	X(10)	Aaa999999 9		O	Ex : « A040001256 »
2	N° version annexe	AN	X(5)	AA999		O	Année (N2) + quantième du jour de version de l'annexe Exemple : « 04215 »
3	Date de situation	D	9(8)	AAAAMMJ J		O	Jour de la génération du fichier
4	Identifiant expéditeur Distribution	AN	X(10)			O	
5	Raison sociale expéditeur Distribution	AN	X(80)			O	
Corps du fichier							
1	Identifiant ZET	AN	X(5)	ZET99		N	Exemple: ZET01, ZET02,... ,ZET06
2	Libellé ZET	AN	X(40)			N	Exemple: zone d'équilibrage Nord - gaz H
3	Identifiant PITD	AN	X(6)			O	Exemple : « GD0126 »
4	Libellé PITD	AN	X(60)			O	Contient la commune principale du PITD
5	Identifiant PDLA	AN	X(13)			O	
6	Commentaire fournisseur	AN	X(60)			N	

7	Date de changement	D	9(8)	AAAAMMJ J		O	Valeurs possibles : · Date de rattachement du PDLA au CDG-F · Date de détachement du PDLA au CDG-F · Date de modification du PDLA
8	Type de changement (Entrée/Sortie/Modification)	AN	X(2)			O	Valeurs possibles : - « E » : Rattachement du PDLA au CDG-F - « SA » : Sortie des allocations - « S » : Détachement du PDLA au CDG-F - « M » : Modification du PDLA - « AA » : Annulation de sortie des allocations - « AE » : Annulation de rattachement du PDLA au CDG-F - « AS » : Annulation de détachement du PDLA au CDG-F - « AM » : Annulation de modification du PDLA - « CC » : Calcul de la CAR DISCO
9	Identifiant PCE	AN	X(14)			O	Format Glxxxxxx pour les PCE de fréquence MM, JM et JJ Format xxxxxxxxxxxxxx pour les PCE de fréquence 6M et 1M
10	Fréquence	AN	X(2)			O	JJ, JM, MM, 6M, 1M
11	Complément d'adresse du PCE	AN	X(40)			N	Complément d'adresse éventuel (étage, numéro de porte...)
12	N° de la rue de l'adresse du PCE	AN	X(5)			N	Numéro de rue du bâtiment identifié par l'adresse.
13	Rue de l'adresse du PCE	AN	X(40)			O	Rue dans laquelle se trouve le bâtiment identifié
14	Code INSEE adresse PCE	AN	X(5)			O	Identifiant INSEE unique de la commune.
15	Commune adresse PCE	AN	X(32)			O	Libellé de la commune
16	Utilisateur final : civilité	E	9(1)			N	1= Mme, 2= M, 3=Mlle
17	Utilisateur final : Nom ou Raison sociale	AN	X(40)			O	
18	Utilisateur final : SIRET	AN	X(14)			N	Code SIRET de l'utilisateur final.
19	Utilisateur final : Code NAF	###	###	###	###	###	Le Code Naf n'est plus publié à partir de la version 3 d'Omega, cependant le champ reste, il est inutilisé.
20	Indicateur segment clientèle (professionnel, particulier, etc...)	AN	X(4)			EN	Indicateur signalant que le PCE est utilisé à titre résidentiel ou non. - RES pour résidentiel - NRES pour Non résidentiel Attention : Même facultatif, la donnée doit être présente
21	Client final : civilité	E	9(1)			N	1= Mme, 2= M, 3=Mlle
22	Client final : Nom ou Raison sociale	AN	X(80)			N	Nom ou raison sociale du client final acheminement d'un PCE.
23	Tarif acheminement	AN	X(2)			O	

24	Date d'effet du tarif	D	9(8)	AAAAMMJ J		O	
25	Assujetti TICGN	E	X(1)			O	Indicateur signalant que le fournisseur effectuant la mise en service du PCE est assujetti à la TICGN. Soit « N » si Pas Assujetti à la TICGN Soit « O » si Assujetti à la TICGN
26	% d'exonération de TICGN	N	9(5)			N	Pourcentage (0 ou 100%)de TICGN auquel le fournisseur est assujetti.
27	CJA de référence	N	9(10)		kWh/j	N	CJA a: CJA annuelle obligatoire si tarif T4/TP
28	Souscription mensuelle supplémentaire	N	9(10)		kWh/j	N	CJA m du mois de la génération: Valeur de la CJA mensuelle supplémentaire précisée lors de la mise en service.
29	Souscription Journalière supplémentaire	N	9(10)		kWh/j	N	CJA j du jour de la génération: Valeur de la première valeur de CJA quotidienne supplémentaire précisée lors de la mise en service au jour de la génération.
30	Profil type	AN	X(4)	P999		(O)	Ex : P008 – facultatif pour les publications de type AE (Annulation d’emménagement)
31	CAR	AN	X(10)		kWh/an	(O)	Facultatif pour les publications de type AE (Annulation d’emménagement)
32	Indicateur Réseau	AN	X(1)			N	Flag indiquant si une donnée liée au réseau a été modifiée Soit « N » si pas de modification Soit « O » s’il y a modification sur le groupe de donnée
33	Indicateur Identifiant du PCE	AN	X(1)			N	Flag indiquant si l’identifiant PCE a été modifié Soit « N » si pas de modification Soit « O » s’il y a modification sur le groupe de donnée
34	Indicateur Fréquence de relève	AN	X(1)			N	Flag indiquant si la fréquence de relève a été modifiée Soit « N » si pas de modification Soit « O » s’il y a modification sur le groupe de donnée
35	Indicateur Adresse du PCE	AN	X(1)			N	Flag indiquant si une donnée liée à l’adresse du PCE a été modifiée Soit « N » si pas de modification Soit « O » s’il y a modification sur le groupe de donnée
36	Indicateur Données commerciales	AN	X(1)			N	Flag indiquant si une donnée commerciale a été modifiée Soit « N » si pas de modification Soit « O » s’il y a modification sur le groupe de donnée
37	Indicateur Tarif	AN	X(1)			N	Flag indiquant si le tarif d’acheminement a été modifiée Soit « N » si pas de modification oit « O » s’il y a modification sur le groupe de donnée

38	Indicateur Données de CJA	AN	X(1)			N	Flag indiquant si une donnée liée aux CJA été modifiée Soit « N » si pas de modification Soit « O » s'il y a modification sur le groupe de donnée
39	Indicateur CAR	AN	X(1)			N	Flag indiquant si la CAR a été modifiée Soit « N » si pas de modification Soit « O » s'il y a modification sur le groupe de donnée
40	Type de CAR actuelle	AN	X(4)			N	PREV ou CALC
41	N° Demande Omega	AN	X(8)			N	Identifiant unique de la demande sur laquelle porte le suivi au sein d'OMEGA
42	N° Affaire Fournisseur	AN	X(20)			N	Numéro d'affaire interne de la demande propre au fournisseur qui a effectué la demande
43	Code INSEE adresse PCE commune absorbée	AN	X(5)			O	Identifiant INSEE unique de la commune absorbée.
44	Commune Absorbante Adresse PCE	AN	X(32)			O	Libellé de la commune absorbante.
45	Capacité plafond	N	10			N	Capacité plafond, non obligatoire. Renseigné pour certains PCE ayant un tarif T4/TP et un contrat d'interruptibilité.
46	Fréquence standard de relevé (FSR) actuelle	AN	X(3)			O	JJ, JM, MM, 6M, 1M, FMI.
47	Flag de modification de FSR	AN	X(1)			N	Flag indiquant si la FSR du PCE a été modifiée
	Pied de page						
1	Date et horaire de FIN d'élaboration du fichier	D	9(12)	AAAAMMJ JHHMM		O	
2	Nombre d'enregistrements	N	9(8)	99999999		O	Nombre de lignes dans le fichier
3	Réserve	AN	X(10)			N	Non utilisé
4	Marque de fin de fichier	AN	X(3)	EOF		O	Identifiant texte de fin de fichier

2.3.6.1. Précisions concernant les types de changements de type « Annulation »

- Type de changement « AE » - Annulation de rattachement du PDLA au CDG-F:
 - Se produit quand une annulation de mise en service ou de changement de fournisseur est faite très tardivement alors que le PDLA a été rattaché au CDG-F
- Type de changement « AS » - Annulation de détachement de PDLA au CDG-F:
 - Se produit dans 2 cas d'annulation très tardive alors que les opérations de changement ont déjà été effectuées dans OMEGA :
 - suite une annulation de mise hors service sur le CDG-F en question : dans ce cas, le fournisseur recevra 1 ligne concernant ce PDLA :
 - une ligne de type « AS »
 - suite à une annulation d'un changement de fournisseur par le fournisseur vers lequel l'utilisateur final avait contracté son nouveau contrat de fourniture : dans ce cas également, le fournisseur qui avait perdu le point, recevra dans son ADIF, 1 ligne :
 - une ligne de type « AS »
 -
- Type de changement « AM » - Annulation de modification de PDLA au CDG-F:
 - Se produit dans 2 cas d'annulation très tardive de modification alors que les opérations de changement ont déjà été effectuées dans OMEGA :
 - suite une annulation de modification (selon les indicateurs de modification (champs 32 à 39)), sur le PDLA en question : dans ce cas, le fournisseur recevra 1 ligne « AM » concernant ce PDLA avec les indicateurs cochés. Les données du PDLA qui sont envoyées dans l'ADIF sur cette ligne sont celles de la situation du PDLA après annulation de la modification (situation antérieure rétablie).

2.3.6.2. Précisions concernant les types de changements de type « SA » - Sortie des allocations et « AA » – annulation de sortie des allocations.

- Un changement de type « SA » indique que le PDLA n'est plus pris en compte dans le calcul des allocations à partir de la date de l'événement qui a été publiée sur la même ligne de l'ADIF. Deux raisons possibles à cette sortie : soit une MHS qu'Oméga ne parvient pas à intégrer, soit un CHFR de JM vers JJ qu'Oméga ne parvient pas à intégrer.
- Un PDLA sur lequel le dernier événement publié est de type « SA », n'apparaîtra plus dans l'AGLO.

2.3.6.2.1. Pour les MHS

- Si la MHS n'est pas annulée, une fois le détachement effectif du PDLA dans OMEGA, le fournisseur recevra une ligne de type « S » dans une ADIF suivante pour lui confirmer que le PDLA a bien été détaché de son CDG-F.
- Si en revanche la MHS a été annulée, le fournisseur recevra dans une ADIF suivante, une ligne du PDLA de type « AA ». A ce moment-là, le PDLA réapparaîtra dans la prochaine AGLO publiée et sera de nouveau pris en compte dans le calcul des allocations.

2.3.6.2.2. Pour les CHFR JM vers JJ

- Si le CHFR n'est pas annulé, une fois le changement de fréquence de relève effectif du PDLA dans OMEGA, le fournisseur recevra une ligne de type « M » dans une ADIF suivante pour lui confirmer que le PDLA a bien changé de fréquence de relève, ainsi qu'une ligne de type « AA » (dans la même ADIF) pour lui confirmer que le PDLA est de nouveau pris en compte dans le calcul des allocations. Le PDLA reparaitra dans la prochaine AGLO.
- Si le CHFR a été annulé, le fournisseur recevra dans une ADIF suivante, une ligne du PDLA de type « AA ». A ce moment-là, le PDLA réapparaîtra dans la prochaine AGLO publiée et sera pris en compte dans le calcul des allocations.