

## Ouverture du Marché de l'Energie et Gestion de l'Acheminement

### DEFINITION DU WEB SERVICE RECUPERERDONNEESPCE

**Résumé :** (nom de fichier = *Définition du Web Service RecupererDonneesPCE V12.2.docx*)

Ce document est destiné aux fournisseurs et contient les informations liées au Web Service Récupérer les Données du PCE, mis à disposition par Gaz de France Réseau Distribution.  
Il permettra aux fournisseurs d'intégrer cette fonctionnalité dans leur système d'information.

Ce guide est applicable à partir de la version V18.2  
d'OMEGA

## Historique des modifications

Version	Date	Nature de la modification
1.0	23/10/2006	Version initiale : création du document
1.1	06/12/2006	Ajout de tous les codes d'erreur en annexe B.
2.0	19/01/2007	Modification des codes d'erreur en annexe B Modification des Listes de valeur : Situation, NatureGaz, StatutContractuel et PressionAlimentation. Passage du document au statut Stabilisé
2.1	24/01/2007 05/02/2007 21/02/2007	Nature du Gaz sans majuscule Modification de la liste de valeur de Régime Nouvelle modification des codes d'erreur en annexe B Précision sur le champ UtilisateurFinal.Nom Description du champ Login mis à jour Mise en conformité de la liste de valeur du champ Etat Technique L'état technique n'est pas indiqué pour un PCE JJ/JM/MM
2.2	05/03/2007	Dans Récupérer Données PCE – Détail Installation, certaines données sont facultatives
2.3	13/07/2007	Précision des libellés correspondants aux codes retour.
2.4	06/03/2008	Correction des codes du Motif pour lequel un PCE a été coupé Ajout du message de retour "Le login doit être renseigné."
3.0	03/04/2008	Ajout du champ CodePostal dans vérifier recevabilité et créer demande Ajout de message erreur RG sur le codeNAF
4.0	04/09/2008	Nouveaux champs Régime de propriété de l'installation.
4.1	08/01/2009	Modification du numéro de version du document
5.0	23/02/2009	Ajout du champ « MHS en cours »
5.1	08/06/2009 07/07/2009	Hors version : Ajout d'informations sur le champ débit compteur. OmegaV5.1 : Ajout de valeur pour les régimes (compteur ; enregistreur ; convertisseur ; détenteur)
V6.0	15/10/2009	Hors Version : Mise en commun des informations de l'annexe dans le document principal des WS. OmegaV5.2 : Ajout du champ reperageRobinetGaz
V6.1	04/01/2010	OmegaV5.2 : mise à jour du schéma VI Interface de sortie – Récupérer Données PCE – Détail Installation Hors Version : mise à jour du schéma VIII Interface de sortie – Récupérer Données PCE – Détail Contrat, afin de mettre en conformité le champ DTR qui est facultatif dans la XSD.
V7.0	14/02/2011	Omega V7 : Accès aux données par mandat, Ajout des champs dans le retour du WS : <ul style="list-style-type: none"> <li>• Date dernier relevé réel du PCE</li> <li>• CAR actuelles et futures</li> <li>• Historique des relèves sur les 12 derniers mois</li> <li>• Première MES</li> <li>• Mise en gaz pour essai</li> </ul>
V7.1	11/03/2011	Omega V7 : Accès aux données par mandat Précisions sur l'ancienneté de l'historique des relèves d'un PCE hors CAD consultable par mandat
V7.2	21/03/2011	Omega V7 : Accès aux données par mandat Précisions sur les données transmises pour les fournisseurs non titulaires avec mandat
V7.3	26/04/2011	Omega V7 : Mise à jour des schémas de données
V7.4	01/06/2011	Omega V7 : Accès aux données par mandat Précisions sur les données transmises par le WS pour chaque fréquence et en fonction du statut du fournisseur ( titulaire, non titulaire, avec ou sans mandat)
V7.5	12/08/2011	[Hors version] Mise à jour de la balise associée au message retour MANDAT PCE JJ JM Omega V7 : Mise à jour des valeurs du champ PremiereMES
V7.6	25/10/2011	[Hors version] Ajout de précisions sur les valeurs possibles du champ Pression alimentation
V8.0	19/10/2012	[Hors version] Correction d'une anomalie documentaire : § 3.2.2.1. <u>Détail des champs.</u>
V8.0	17/11/2012	OMEGA V8A : Accès aux données via la méthode Récupérer données PCE Accès aux relèves JJ et JM Accès aux données pour le fournisseur titulaire ou mandaté par le client La plage des dernières relèves visualisables passe de 12 à 24 mois.

Version	Date	Nature de la modification
V8.1	30/01/2013	[OMEGA V8A] Ajout du tarif TB dans le retour du WS RecupererDonneesPCE
V8.2	09/09/2014	[Hors Version] Mise à jour des informations liées à l'Etat technique des PCE JJ, JM, MM
V9.0	10/02/2015	[OMEGA V9] Nouvelles balises : 'Etat planification', 'Date début planification', 'Date fin planification', 'Etat PCE', 'Identifiant compteur', 'Refus télé-relevé', 'message'
V9.1	22/05/2015	[OMEGA V9] Mise à jour des interface [Hors Version] Utilisation des données retournées – PCE MEGPE
V10.0	16/10/2015	[Oméga V10] Nouvelle fréquence de relève 1M Nouvelles balises 'Date de dernière télé-relevé' DTLRV, 'Date de publication mensuelle' DPM, 'PCE au pas horaire' PPH et 'PCE consommant sans fournisseur' PCSF Nouvelle demande « Autorisation express » en remplacement des mandats Nouvelles balises 'TypeOccupant', 'AutorisationSituationContractuelle', 'AutorisationConso', 'AutorisationConsoEtendue', 'PlageConsoDebut', 'PlageConsoFin ConsultationConsoPCELibre' .....
V10.1	22/04/2016	Mise à jour du descriptif de la balise 'AutorisationSituationContractuelle'
V10.2	30/05/2016	Précisions sur les balises permettant de remonter les relèves RE1M
V10.3	29/09/2016	- Mise à jour du schéma d'interface d'entrée / sortie - Suppression de la valeur « ZO.RB » dans la description du champ RetourRecupererDonneesObjet/Installation/Compteur/Situation
V11.0	17/02/2017	[OMEGA V17.2] - Ajout de la balise retour « FrequenceStandard » du PCE - Extension de la plage de consultation maximale autorisée pour les données journalières à 36 mois complets - Réduction de la période d'export possible pour les données horaires à 1 mois - Ajout de l'abréviation FMI dans le glossaire situé en Annexe - [Hors Version] Pour la balise PremiereMES, un indicateur à « True ou False », suppression du T/F majuscule des indicateurs « true » et « false »
V11.1	25/08/2017	[Hors version] - Ajout du champ « Fréquence Standard » dans le tableau présentant la méthode « Récupérer Données PCE » - Ajout du Numéro de Version « V11 » dans la liste des valeurs possibles pour le champ « Numéro de Version » - Précision documentaire concernant la balise « Complément d'adresse »
V11.2	27/09/2017	[OMEGA V17.3] - Précision documentaire concernant la balise « Code Postal » pour les PCE SAM
V11.3	24/11/2017	Hors version - Retour arrière concernant le caractère obligatoire de la balise « Code Postal » pour les PCE SAM
V11.4	22/12/2017	[Hors Version] Précision documentaire concernant : - l'affichage de la CAR pour un PCE Libre - l'utilisation de la balise TypeOccupant
V12.0	19/01/2018	[V18.2] - Ajout des 3 balises de retour liées à l'historique de la CAR sur 5ans - Ajout de la balise de retour "TypeUsageLocal" - Ajout du nouveau motif de coupure pour changement de Gaz
V12.1	23/03/2018	-[V18.2] Précision sur le nouveau motif de coupure pour changement de Gaz
V12.2	01/06/2018	[V18.2] Précision sur le versioning du WebService

## SOMMAIRE

<b>1</b>	<b>INTRODUCTION .....</b>	<b>5</b>
1.1	OBJET DU DOCUMENT .....	5
1.2	SERVICE PROPOSE .....	5
<b>2</b>	<b>DESCRIPTION FONCTIONNELLE DU SERVICE OFFERT .....</b>	<b>6</b>
2.1	CINEMATIQUE DE L'APPEL DU PROCESSUS .....	6
2.1.1	<i>Mode nominal</i> .....	6
2.1.2	<i>Gestion des codes retour</i> .....	6
2.1.3	<i>Gestion des sessions</i> .....	6
<b>3</b>	<b>IMPLEMENTATION TECHNIQUE.....</b>	<b>7</b>
3.1	INTRODUCTION.....	7
<b>3.2</b>	<b>METHODE RECUPERER DONNEES PCE.....</b>	<b>7</b>
3.2.1	<i>Interface d'entrée</i> .....	12
3.2.2	<i>Interface de sortie</i> .....	14
<b>ANNEXE A</b>	<b>LES CODES RETOUR .....</b>	<b>27</b>
<b>ANNEXE B</b>	<b>OVALEURS DIVERSES.....</b>	<b>28</b>
<b>ANNEXE C</b>	<b>INDEX DES FIGURES .....</b>	<b>29</b>

# 1 INTRODUCTION

---

## 1.1 Objet du document

Ce document regroupe toutes les informations particulières au Web Service de collecte de données concernant un PCE. La procédure d'appel et toute la cinématique du dialogue seront exposées. Enfin on trouvera la définition des interfaces d'entrée et sortie.

## 1.2 Service proposé

OMEGA propose divers services pour gérer des demandes. Parmi ceux-ci, la possibilité de récupérer les données relatives à un PCE, du point de vue contractuel mais également technique. Le contexte est très ouvert pour ce processus, dans le sens où la demande peut être effectuée par un fournisseur titulaire ou non et pour un PCE libre ou non. Mais la collecte ne sera pas aussi complète selon le cas.

## 2 DESCRIPTION FONCTIONNELLE DU SERVICE OFFERT

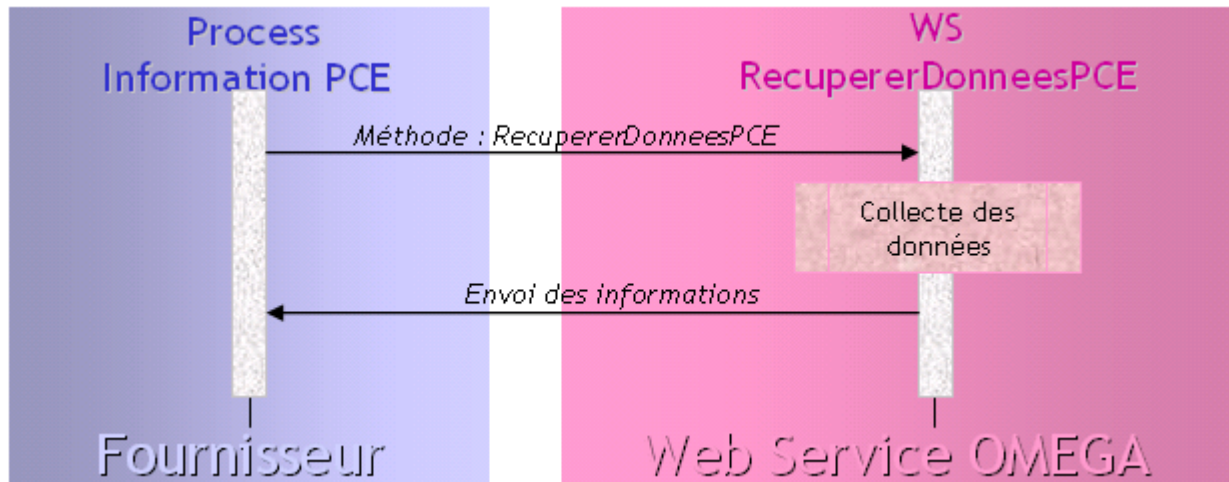
### 2.1 Cinématique de l'appel du processus

#### 2.1.1 Mode nominal

Le cas nominal consiste à récupérer directement les données concernant un PCE.

Cet appel n'a aucune incidence fonctionnelle dans OMEGA et se fait sans maintien de session.

Voici la cinématique de l'échange :



I. Cinématique mode nominal

#### 2.1.2 Gestion des codes retour

Les messages échangés seront typés et peuvent être rangés dans deux classes d'informations :

- Les codes retour fonctionnels pour donner des informations complémentaires sur le dialogue établi entre les deux partenaires.
- Les codes d'erreur pour signaler un problème sont exposés dans le document.

Tous les codes retour sont listés en [Annexe B](#).

#### 2.1.3 Gestion des sessions

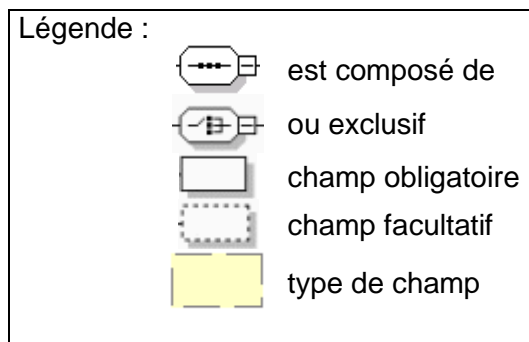
Le fournisseur n'a pas à maintenir de sessions. Il doit seulement se conformer aux séquences du dialogue définies précédemment. S'il dérive, une erreur sera signalée.

La donnée essentielle pour reconnaître un échange particulier est le numéro de demande attribué par OMEGA et transmis en réponse du premier appel augurant des suivants.

## 3 IMPLEMENTATION TECHNIQUE

### 3.1 Introduction

Ce chapitre décrit tous les messages utilisés pour le dialogue avec OMEGA. La méthode unique proposée par le service de Récupération de Données du PCE utilise comme interface d'entrée et de sortie ces différents messages. Ces derniers sont représentés sous forme de schéma XML.



#### Avertissement - La XSD ne traduit pas forcément la structure attendue



La déclaration d'un champ obligatoire ou facultatif, présenté dans l'interface XML n'est pas totalement significatif du caractère optionnel ou non d'une donnée. Il faut se référer aux règles de gestion appliquées par la gestion des demandes OMEGA et décrites dans le chapitre Utilisation.

Ce n'est pas l'image de la XSD présente dans ce document qui fait foi. La seule référence est le fichier XSD livré comme fourniture aux fournisseurs.

### 3.2 Méthode Récupérer Données PCE

Il s'agit de la méthode unique du Web Service qui a pour but de collecter les informations concernant un PCE. Toutes les données ne sont pas disponibles selon que le fournisseur est titulaire ou non et que le PCE est libre ou non.

		PCE non libre JJ/JM			PCE non libre MM			PCE non libre 6M non télé-relevé			PCE non libre 1M/6M télé-relevé			PCE LIBRE	
Donnée	Version WS	FT	FNT	FNT avec autorisation	FT	FNT	FNT avec autorisation	FT	FNT	FNT avec autorisation	FT	FNT	FNT avec autorisation	Sans autorisation	Avec autorisation
Fréquence Relevé		X	X	X	X	X	X	X	X	X	X	X	X	X	X
Fréquence Standard	≥ V11	X	X	X	X	X	X	X	X	X	X	X	X	X	X
Adresse PCE (tout le bloc)		X	X	X	X	X	X	X	X	X	X	X	X	X	X
Matricule		X	X	X	X	X	X	X	X	X	X	X	X	X	X
Nombre de roues		X	X	X	X	X	X	X	X	X	X	X	X	X	X
Régime de propriété								X	X	X	X	X	X	X	X
Situation								X	X	X	X	X	X	X	X
Débit compteur		X	X	X	X	X	X	X	X	X	X	X	X	X	X
Code appareil								X	X	X	X	X	X	X	X
Etat technique								X	X	X	X	X	X	X	X
DGI								X	X	X	X	X	X	X	X
Pression d'alimentation		X	X	X	X	X	X	X	X	X	X	X	X	X	X
Détendeur	≥ V4	X	X	X	X	X	X								
Enregistreur	≥ V4	X	X	X	X	X	X								
Convertisseur	≥ V4	X	X	X	X	X	X								
Branchement	≥ V6	X	X	X	X	X	X								
Nature du gaz		X	X	X	X	X	X	X	X	X	X	X	X	X	X
Données PIDT (tout le bloc)		X	X	X	X	X	X	X	X	X	X	X	X	X	X
Statut contractuel		X	X	X	X	X	X	X	X	X	X	X	X	X	X
CLD		X	X	X	X	X	X								



		PCE non libre JJ/JM			PCE non libre MM			PCE non libre 6M non télé-relevé			PCE non libre 1M/6M télé-relevé			PCE LIBRE	
Donnée	Version WS	FT	FNT	FNT avec autorisation	FT	FNT	FNT avec autorisation	FT	FNT	FNT avec autorisation	FT	FNT	FNT avec autorisation	Sans autorisation	Avec autorisation
Date théorique de relève (DTR)								X	X	X	—	—	—	X	X
Accessibilité								X	X	X	X	X	X	X	X
Date de MHS		X	X	X	X	X	X	X	X	X	X	X	X	X	X
Index de MHS														X	X
Motif (de la coupure)								X		X	X		X		
Date (de la coupure)								X		X	X		X		
Diagnostic Qualité								X	X	X	X	X	X	X	X
Fraude								X	X	X	X	X	X		
Client sensible MIG		X	X	X	X	X	X	X	X	X	X	X	X		
CAR	< V7	X			X			X			X				X
CAR Détail (tout le bloc)	≥ V7	X			X		X	X		X	X		X		X
CAR Détail (tout le bloc)	≥ V8	X		X	X		X	X		X	X		X		X
Tarif d'acheminement		X			X		X	X		X	X		X		
Civilité								X		X	X		X		
Nom		X			X		X	X		X	X		X		
Prénom								X		X	X		X		
Raison sociale		X			X		X	X		X	X		X		
Code NAF															

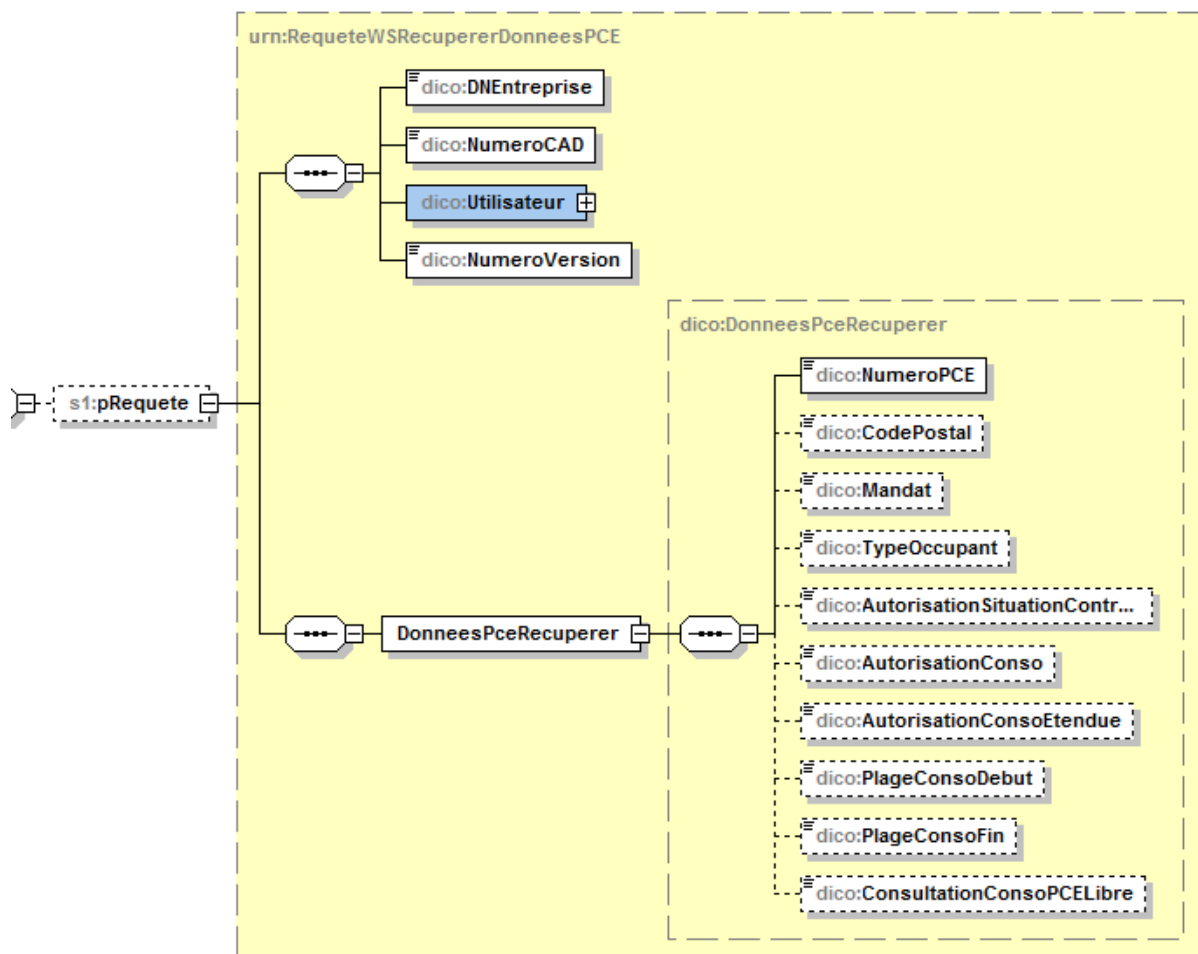
		PCE non libre JJ/JM			PCE non libre MM			PCE non libre 6M non télé-relevé			PCE non libre 1M/6M télé-relevé			PCE LIBRE	
Donnée	Version WS	FT	FNT	FNT avec autorisation	FT	FNT	FNT avec autorisation	FT	FNT	FNT avec autorisation	FT	FNT	FNT avec autorisation	Sans autorisation	Avec autorisation
Code SIRET		X			X		X	X		X	X		X		
Profil type	< V7	X			X			X			X				X
MHS en cours	≥ V5	X	X	X	X	X	X	X	X	X	X	X	X	X	X
Date de dernière relève mesurée	≥ V7							X	X	X	X	X	X	X	X
Dernières relèves (blocs RelevePCE6M/1M M et RelevePCEMM)	≥ V7				X		X	X		X	X		X		
Dernières relèves (blocs PeriodePCEJJ et PeriodePCEJM)	≥ V8	X		X											
PremièreMES	≥ V7	X	X	X	X	X	X	X	X	X	X	X	X	X	X
PCE_MEGPE	≥ V7							X	X	X	X	X	X	X	X
Etat Planification	≥ V9							X	X	X	X	X	X	X	X
Date début planification	≥ V9							X	X	X	X	X	X	X	X
Date fin planification	≥ V9							X	X	X	X	X	X	X	X
Etat PCE	≥ V9							X	X	X	X	X	X	X	X
Identifiant compteur	≥ V9							X	X	X	X	X	X	X	X
Date de refus télé-relevé	≥ V9							X	X	X	X	X	X		
Message	≥ V9							X	X	X	X	X	X	X	X

Donnée	Version WS	PCE non libre JJ/JM			PCE non libre MM			PCE non libre 6M non télé-relevé			PCE non libre 1M/6M télé-relevé			PCE LIBRE	
		FT	FNT	FNT avec autorisation	FT	FNT	FNT avec autorisation	FT	FNT	FNT avec autorisation	FT	FNT	FNT avec autorisation	Sans autorisation	Avec autorisation
Date de dernière télé-relève	≥ V10										X	X	X	X (Télé-relevé)	X (Télé-relevé)
Date de publication mensuelle	≥ V10										X	X	X	X (Télé-relevé)	X (Télé-relevé)
PCE au pas horaire	≥ V10										X (1M)				
PCE consommant sans fournisseur	≥ V10													X (Télé-relevé)	X (Télé-relevé)
CJA		X		X											X
Données de consommations Journalières	≥ V10										X		X	X	X
Données de consommations Horaires	≥ V10										X		X		
CAR Historique (tout le bloc)	≥ V12	X		X	X		X	X		X	X		X		X
Type Usage Local	≥ V12	X	X	X	X	X	X	X	X	X	X	X	X	X	X

### 3.2.1 Interface d'entrée

Les données nécessaires pour faire appel à la méthode Récupérer Données PCE sont les suivantes :

#### I. Interface d'entrée – Récupérer Données PCE



\*La balise « Mandat », bien qu'absente des WSDL livrés en V10, est maintenue dans la structure du Webservice RecupererDonneesPCE et donc dans le schéma d'interface. Cette balise n'est plus utilisée en V10 mais est maintenue pour des raisons techniques. L'absence de cette balise dans le WebService livré lors de la V10 d'OMEGA est sans impact pour les fournisseurs.

### 3.2.1.1 Détail des champs

RequeteWSRecupererDonneesPCE	
Nom du champ	
Description	
DNEntreprise	
Distinguish Name du fournisseur. Cette information fait partie du certificat attribué.	
NumeroCAD	
Numéro de CAD du fournisseur.	
Utilisateur	Login
Identifiant de l'utilisateur qui va établir une demande.	
NumeroVersion	
Numéro de Version du WS OMEGA.   "V6"   "V7"   "V8"   "V9"   "V10"   "V11"   "V12"	
DonneesPceRecuperer	NumeroPCE
Numéro du PCE concerné par la demande.	
DonneesPceRecuperer	CodePostal
Numéro du Code Postal où est localisé le PCE.	
DonneesPceRecuperer	Mandat
Indicateur certifiant que l'utilisateur est en possession d'un mandat signé de son prospect ou non. Cette balise est utilisée seulement pour les versions inférieures à la version V10 du WS.	
DonneesPceRecuperer	TypeOccupant
Information permettant de savoir si le client est l'occupant Actuel ou Futur. Dans le cas où la demande consultation porte sur un PCE libre, la balise doit être renseignée avec la valeur « Actuel » car les données de CAR appartiennent au dernier client occupant et non au futur client	
DonneesPceRecuperer	AutorisationSituationContractuelle
Indicateur certifiant que l'utilisateur est en possession d'une autorisation express du client actuel lui permettant de consulter les données contractuelles du PCE	
DonneesPceRecuperer	AutorisationConso
Indicateur certifiant que l'utilisateur est en possession d'une autorisation express du client actuel lui permettant de consulter les données de consommation facturantes ou journalières ou horaires du PCE	
DonneesPceRecuperer	AutorisationConsoEtendue
Indicateur certifiant que l'utilisateur est en possession d'une autorisation express du client actuel lui permettant de consulter les données de consommation du PCE précédant le CHF si le fournisseur est détenteur	
DonneesPceRecuperer	PlageConsoDebut
Début de la plage de dates sur laquelle le fournisseur souhaite consulter les données**	
DonneesPceRecuperer	PlageConsoFin
Fin de la plage de dates sur laquelle le fournisseur souhaite consulter les données Pour les données horaires, la période exportée ne doit pas excéder 1 mois	
DonneesPceRecuperer	ConsultationConsoPCELibre
Indique si le fournisseur souhaite consulter les consommations journalières sur un PCE libre	

\*\* Pour les données journalières, la plage de consultation maximale autorisée peut s'étendre à 36 mois complets.

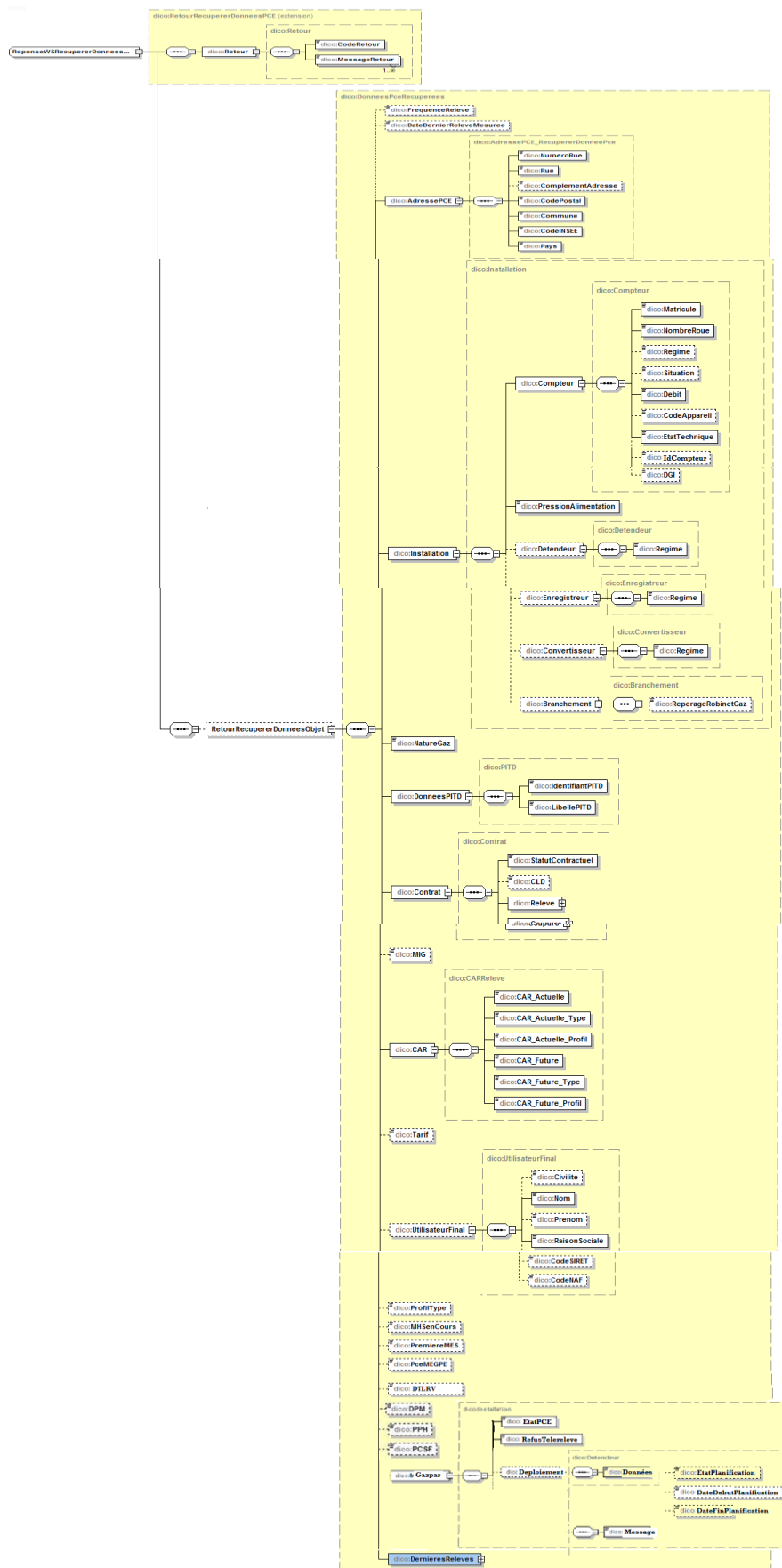
Pour les données horaires, la plage de consultation maximale autorisée peut s'étendre à 24 mois complets.

### 3.2.1.2 Utilisation

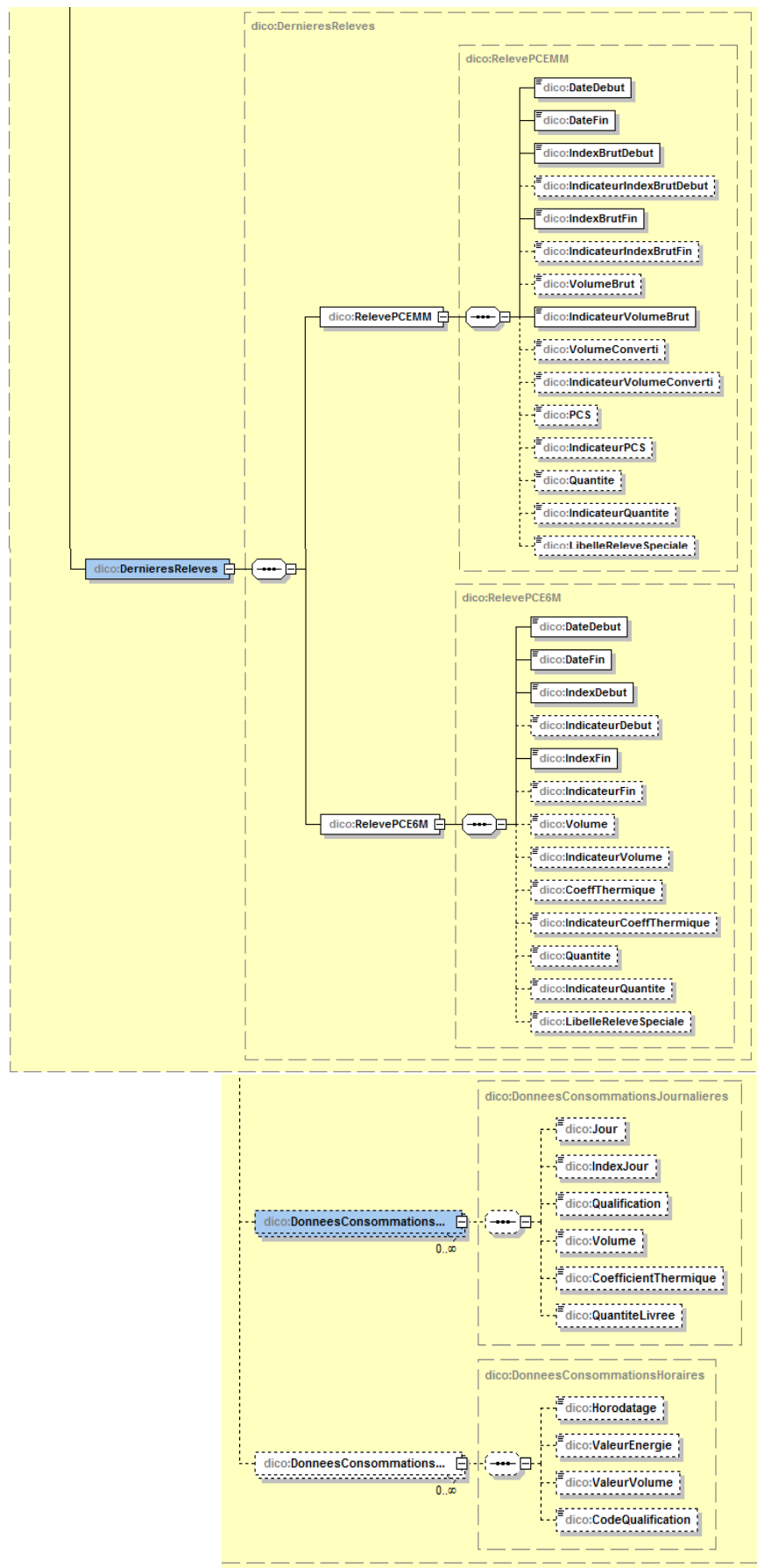
Renseignement des données primaires	
DNEntreprise	Il s'agit du nom d'entreprise qui a été attribué à un fournisseur. On le retrouve dans le certificat et sert ici pour le filtrage de l'appel.
Utilisateur.Login	Le champ Login devra être rempli avec l'identifiant OMEGA de l'utilisateur. L'habilitation est prise en charge à partir du certificat qui permettra d'identifier le fournisseur.
NumeroVersion	A utiliser en fonction de la version du client de WS.
NumeroPCE	PCE concerné par la recherche d'information.
CodePostal	<del>Cette donnée est obligatoire pour les PCE SAM</del> Cette donnée est facultative pour tous les types de PCE Elle permet de réduire les erreurs de saisie du numéro de PCE.

### 3.2.2 Interface de sortie

La méthode Récupérer Données PCE retourne les informations suivantes :

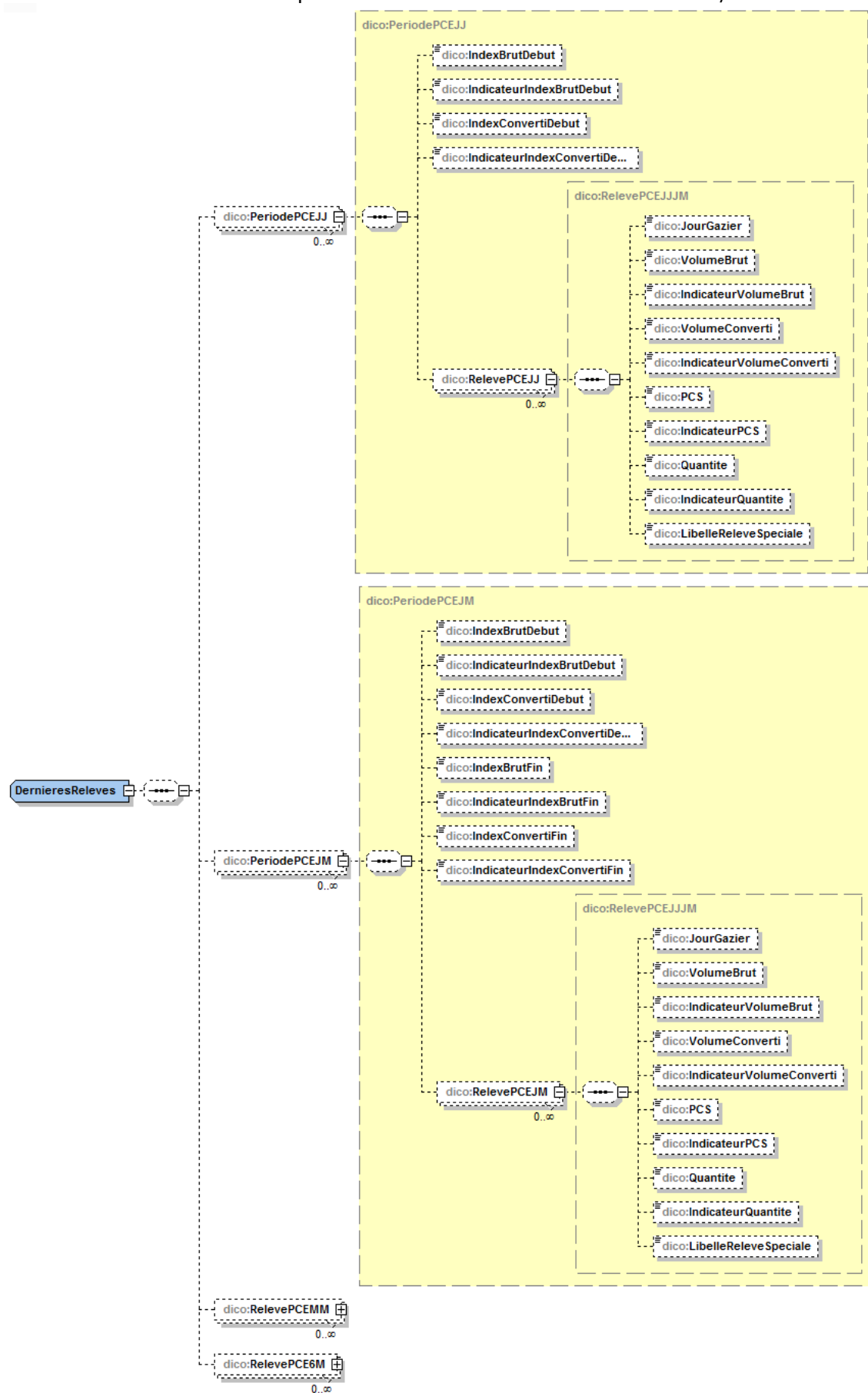


## II. Interface de sortie – Récupérer Données PCE MM/6M/1M





## V. Interface de sortie – Récupérer Données PCE détails des relèves JJ/JM



### 3.2.2.1 Détail des champs

ReponseWSRecupererDonneesPCE			
Nom du champ			
Description			
Retour	CodeRetour		
Code décrivant la cause/nature du retour			
Retour	MessageRetour [1-∞]		
Libellés accompagnant le code retour et décrivant la cause/nature du retour			
RetourRecupererDonneesObjet	FrequenceReleve		
Les valeurs possibles pour les fréquences de relève sont : “JJ” – “JM” – “MM” – “6M”– “1M”			
RetourRecupererDonneesObjet	AdressePCE	NumeroRue	
Localisation du point : Numéro de la rue			
RetourRecupererDonneesObjet	AdressePCE	Rue	
Localisation du point : Nom de la rue			
RetourRecupererDonneesObjet	AdressePCE	ComplementAdresse*	
Localisation du point : Complément d’adresse du PCE. Le champ complément d’adresse contient la concaténation des champs Complément d’adresse 1, Complément d’adresse 2 et sigle bâtiment. Il est dimensionné à 38+38+20=96 caractères. Les 3 parties sont séparées par le symbole « / ». Si un ou deux des champs sont vides, alors les symboles « / » apparaissent dans le champ concaténé. Si aucun des trois champs n’est renseigné, alors le champ concaténé est vide.			
RetourRecupererDonneesObjet	AdressePCE	CodePostal	
Localisation du point : Code Postal			
RetourRecupererDonneesObjet	AdressePCE	Commune	
Localisation du point : Nom de la commune			
RetourRecupererDonneesObjet	AdressePCE	CodeINSEE	
Localisation du point : Code Insee de la ville			
RetourRecupererDonneesObjet	AdressePCE	Pays	
Localisation du point : Pays concerné			
RetourRecupererDonneesObjet	Installation	Compteur	Matricule
Matricule du compteur Gaz			
RetourRecupererDonneesObjet	Installation	Compteur	NombreRoue
Nombre de roue du compteur Gaz			
RetourRecupererDonneesObjet	Installation	Compteur	Regime
Pour un PCE 1M ou 6M, Régime du branchement gaz : “L” (Location) ; “P” (Propriétaire) ; “NC” Uniquement pour un PCE JJ/JM/MM : “GRDF” (Gaz De France) ; “CLT” (Client) ; “GSLOC” (GRDF sans location) ; “NC” (Non renseigné) ; “ABS” (Absent) ; “CSL” (GRDF CSL)			
RetourRecupererDonneesObjet	Installation	Compteur	Situation
Emplacement géographique du PCE dans son local d’usage : “CAVE” ; “LOCAL” ; “SPEC.” pour spécial ; “GAINE” ; “ESCAL” pour Escalier ; “ZO.RB” pour Autre ; “ACCES”			
RetourRecupererDonneesObjet	Installation	Compteur	Debit
Débit horaire maximum du compteur associé au PCE. Par exemple : “5M3/H” D’autres valeurs possibles sont “<5M3/H” pour <5m³/h ou “>10M3/H” pour >10m³/h. Cf. Annexe B : Les valeurs de débit compteur max C’est toujours la valeur max de la plage de débit qui sera retournée.			
RetourRecupererDonneesObjet	Installation	Compteur	CodeAppareil
Code du compteur Gaz			
RetourRecupererDonneesObjet	Installation	Compteur	EtatTechnique
Etat technique du compteur : “non coupe” ; “coupe” ; “compteur_depose”			

ReponseWSRecupererDonneesPCE				
Nom du champ				
Description				
RetourRecupererDonneesObjet	Installation	Compteur	IdCompteur	
Identifiant sur 14 caractères du compteur associé au PCE				
RetourRecupererDonneesObjet	Installation	Compteur	DGI	
Signale un Danger Grave Imminent				
RetourRecupererDonneesObjet	Installation	PressionAlimentation		
Pression d'alimentation du réseau Gaz : "BP" ; "BPA" ; "MPA" ; "MPB" - PCE 1M et 6M : "BP" ; "BPA" ; "MPA" ; "MPB" - PCE JJ, JM et MM : valeur numérique au format xx.xxxxxxx				
RetourRecupererDonneesObjet	Installation	Detendeur	Regime	
Uniquement pour un PCE JJ/JM/MM, voici les valeurs possibles pour le régime du détendeur : "GRDF" (Gaz De France) ; "CLT" (Client) ; "GSLOC" (GRDF sans location) ; "NC" (Non renseigné) ; "ABS" (Absent) ; "CSL" (GRDF CSL)				
RetourRecupererDonneesObjet	Installation	Enregistreur	Regime	
Uniquement pour un PCE JJ/JM/MM, voici les valeurs possibles pour le régime de l'installation : "GRDF" (Gaz De France) ; "CLT" (Client) ; "GSLOC" (GRDF sans location) ; "NC" (Non renseigné) ; "ABS" (Absent) ; "CSL" (GRDF CSL)				
RetourRecupererDonneesObjet	Installation	Convertisseur	Regime	
Uniquement pour un PCE JJ/JM/MM, voici les valeurs possibles pour le régime du convertisseur : "GRDF" (Gaz De France) ; "CLT" (Client) ; "GSLOC" (GRDF sans location) ; "NC" (Non renseigné) ; "ABS" (Absent) ; "CSL" (GRDF CSL)				
RetourRecupererDonneesObjet	Installation	Branchement	ReperageRobinetGaz	
Numéro d'identification du branchement alimentant l'installation du client.				
RetourRecupererDonneesObjet	NatureGaz			
Nature du Gaz : "Naturel" ; "Propane"				
RetourRecupererDonneesObjet	DonneesPITD	IdentifiantPITD		
Numéro de PITD auquel est rattaché le PCE				
RetourRecupererDonneesObjet	DonneesPITD	LibellePITD		
Libellé du PITD auquel est rattaché le PCE				
RetourRecupererDonneesObjet	Contrat	StatutContractuel		
Statut contractuel du PCE : "libre" ; "non libre"				
RetourRecupererDonneesObjet	Contrat	CLD		
Indicateur permettant de savoir si un Contrat de Livraison Directe existe entre le client final livraison et le GRD sur ce PCE.				
RetourRecupererDonneesObjet	Contrat	Releve	Accessibilite	
Indicateur ("true" ; "false") signalant si le PCE est directement accessible pour la relève.				
RetourRecupererDonneesObjet	Contrat	Releve	MHS	Date
Date de la Mise Hors Service du PCE.				
RetourRecupererDonneesObjet	Contrat	Releve	MHS	ValeurIndexReleve
Index relevé lors de la Mise Hors Service du PCE.				
RetourRecupererDonneesObjet	Contrat	Releve	DTR	
Date théorique de la prochaine relève prévue sur le PCE.				
RetourRecupererDonneesObjet	Contrat	Coupure	Motif	
Motif pour lequel le PCE a été coupé : "N.PAIEM." ; "N.ACCES" ; "SECURITE" ; "-" ; "IND.CALC" ; "ABS.REL." ; "GAZ B->H" ;				
RetourRecupererDonneesObjet	Contrat	Coupure	Date	
Date à laquelle le PCE a été coupé.				
RetourRecupererDonneesObjet	Contrat	Coupure	Fraude	
Indicateur signalant si le PCE a été coupé pour fraude.				
RetourRecupererDonneesObjet	Contrat	Coupure	DiagnosticQualite	
Indicateur signalant qu'un diagnostic qualité est nécessaire				

ReponseWSRecupererDonneesPCE		
Nom du champ		
Description		
<b>RetourRecupererDonneesObjet</b>	<b>Contrat</b>	<b>Type Usage Local</b>
Indique le type d'usage du local : "Résidentiel" ; "Non résidentiel"		
<b>RetourRecupererDonneesObjet</b>	<b>MIG</b>	
Indique que le client du PCE est identifié comme Sensible.		
<b>RetourRecupererDonneesObjet</b>	<b>CAR</b>	
Données relative à la Consommation Annuelle de Référence actuelle/future indiquée sur le PCE.		
<b>RetourRecupererDonneesObjet</b>	<b>CARDétail</b>	<b>CAR_Actuelle</b>
Consommation Annuelle de Référence actuelle indiquée sur le PCE.		
<b>RetourRecupererDonneesObjet</b>	<b>CARDétail</b>	<b>CAR_Actuelle_Type</b>
Type de la Consommation Annuelle de Référence actuelle indiquée sur le PCE.		
<b>RetourRecupererDonneesObjet</b>	<b>CARDétail</b>	<b>CAR_Actuelle_Profil</b>
Profil de la Consommation Annuelle de Référence actuelle indiquée sur le PCE.		
<b>RetourRecupererDonneesObjet</b>	<b>CARDétail</b>	<b>CAR_Future</b>
Consommation Annuelle de Référence future indiquée sur le PCE.		
<b>RetourRecupererDonneesObjet</b>	<b>CARDétail</b>	<b>CAR_Future_Type</b>
Type de la Consommation Annuelle de Référence future indiquée sur le PCE.		
<b>RetourRecupererDonneesObjet</b>	<b>CARDétail</b>	<b>CAR_Future_Profil</b>
Profil de la Consommation Annuelle de Référence future indiquée sur le PCE.		
<b>RetourRecupererDonneesObjet</b>	<b>CARDetail</b>	<b>CAR_Deb_Period</b>
Date de début de période.		
<b>RetourRecupererDonneesObjet</b>	<b>CARDetail</b>	<b>CAR_Fin_Period</b>
Date de fin de période.		
<b>RetourRecupererDonneesObjet</b>	<b>CARHisto</b>	<b>CAR_Period</b>
Données relatives à l'historique de Consommations Annuelles de Référence sur le PCE.		
<b>RetourRecupererDonneesObjet</b>	<b>Tarif</b>	
Tarif d'acheminement appliqué au PCE : "T1" ; "T2" ; "T3" ; "T4" ; "TP" ; "TF" ; "TB"		
<b>RetourRecupererDonneesObjet</b>	<b>UtilisateurFinal</b>	<b>Civilite</b>
Civilité de l'utilisateur final : "Mr" ; "Mlle" ; "Mme"		
<b>RetourRecupererDonneesObjet</b>	<b>UtilisateurFinal</b>	<b>Nom</b>
Nom de l'utilisateur final.		
<b>RetourRecupererDonneesObjet</b>	<b>UtilisateurFinal</b>	<b>Prenom</b>
Prénom de l'utilisateur final.		
<b>RetourRecupererDonneesObjet</b>	<b>UtilisateurFinal</b>	<b>RaisonSociale</b>
Raison sociale ou nom du signataire du contrat de fourniture du PCE.		
<b>RetourRecupererDonneesObjet</b>	<b>UtilisateurFinal</b>	<b>CodeSIRET</b>
Code SIRET de l'utilisateur du PCE.		
<b>RetourRecupererDonneesObjet</b>	<b>UtilisateurFinal</b>	<b>CodeNAF</b>
Code NAF de l'utilisateur du PCE.		
<b>RetourRecupererDonneesObjet</b>	<b>ProfilType</b>	
Profil type de consommation attribué au PCE. Cf. liste des codes pour cette valeur en annexe C.		
<b>RetourRecupererDonneesObjet</b>	<b>MHSenCours</b>	
Indicateur ("true" ; "false") permettant de savoir si une MHS est en cours sur le PCE.		
<b>RetourRecupererDonneesObjet</b>	<b>DateDerniereReleve</b>	
Date de la dernière relève mesurée d'un PCE 6M.non TLRV		
<b>RetourRecupererDonneesObjet</b>	<b>DernieresRelevés</b>	
Voir Tableau Dernières Relèves.		
<b>RetourRecupererDonneesObjet</b>	<b>PremiereMES</b>	
Indicateur ("true" ; "false") permettant de savoir si le PCE a déjà été mis en service.		
<b>RetourRecupererDonneesObjet</b>	<b>PCE_MEGPE</b>	

ReponseWSRecupererDonneesPCE				
Nom du champ				
Description				
Indicateur du type de MEGPE en cours (vide, “1”, “2”, “3” ou “4”) pour les PCE 6M				
RetourRecupererDonneesObjet	Gazpar	EtatPCE		
Libellé de l’état du PCE vis-à-vis du comptage Gazpar. Valeurs possibles : vide ou ‘0’ : non équipé, ‘1’: équipé activé, ‘2’: équipé désactivé, ‘3’: télérelevé, ‘9’: PCE SAM				
RetourRecupererDonneesObjet	Gazpar	refusTelereleve		
Date du refus client du passage à télé-relevé				
RetourRecupererDonneesObjet	Gazpar	Déploiement	Donnees	EtatPlanification
Etat de planification du déploiement du PCE				
RetourRecupererDonneesObjet	Gazpar	Déploiement	Donnees	DateDébutPlanification
Date de début du déploiement				
RetourRecupererDonneesObjet	Gazpar	Déploiement	Donnees	DateFinPlanification
Date de fin du déploiement				
RetourRecupererDonneesObjet	Gazpar	Déploiement	message	
Message d’erreur en cas d’absence de réponse du service d’état de planification du déploiement pour un PCE DISCO				
RetourRecupererDonneesObjet	DTLRV			
Date de dernière télé-relève				
RetourRecupererDonneesObjet	DPM			
Date de publication mensuelle				
RetourRecupererDonneesObjet	PPH			
PCE au pas horaire. Valeurs possibles : ‘true’ ou ‘false’				
RetourRecupererDonneesObjet	PCSF			
PCE consommant sans fournisseur. Valeurs possibles : ‘true’ ou ‘false’				
RetourRecupererDonneesObjet			FrequenceStandard	
Fréquence Standard du PCE Valeurs possibles : ‘1M’, ‘6M’, ‘MM’, ‘JJ’, ‘FMI’				
DonneesConsommationsJournalieres			Jour	
Date				
DonneesConsommationsJournalieres			IndexJour	
Index de début de période				
DonneesConsommationsJournalieres			Qualification	
Qualification index (EST/MES/COR)				
DonneesConsommationsJournalieres			Volume	
Volume				
DonneesConsommationsJournalieres			Coefficient thermique	
Coefficient thermique de la période de consommation				
DonneesConsommationsJournalieres			Quantité livrée	
Quantités livrées				
DonneesConsommationsHoraires			Horodatage	
Date et Heure				
DonneesConsommationsHoraires			ValeurEnergie	
Energie				
DonneesConsommationsHoraires			ValeurVolume	
Volume				
DonneesConsommationsHoraires			CodeQualification	
Qualification (EST/MES/COR)				

### 3.2.2.2 Détails Dernières Relèves MM/6M/1M

Détails du champ	
<i>RetourRecupererDonneesObjet / DernieresRelevés</i>	
<b>RelevePCEMM</b>	DateDebut
Date du relevé de début	
<b>RelevePCEMM</b>	DateFin
Date du relevé de fin	
<b>RelevePCEMM</b>	IndexBrutDebut
Index brut de début de mois	
<b>RelevePCEMM</b>	IndicateurIndexBrutDebut
Indicateur index brut de début de mois	
<b>RelevePCEMM</b>	IndicateurIndexBrutFin
Indicateur index brut de fin de mois	
<b>RelevePCEMM</b>	VolumeBrut
Volume livré	
<b>RelevePCEMM</b>	IndicateurVolumeBrut
Indicateur Volume livré brut estimé ou réel	
<b>RelevePCEMM</b>	VolumeConverti
Volume livré converti	
<b>RelevePCEMM</b>	IndicateurVolumeConverti
Indicateur Volume livré converti ou réel	
<b>RelevePCEMM</b>	PCS
PCS	
<b>RelevePCEMM</b>	IndicateurPCS
Indicateur PCS estimé ou réel	
<b>RelevePCEMM</b>	Quantite
Quantité livrée	
<b>RelevePCEMM</b>	IndicateurQuantite
Indicateur quantité livrée	
<b>RelevePCEMM</b>	LibelleReleveSpeciale
Libellé de la relève spéciale	
<b>RelevePCE6M</b>	DateDebut
Date du relevé de début	
<b>RelevePCE6M</b>	DateFin
Date du relevé de fin	
<b>RelevePCE6M</b>	IndexDebut
Index de début	
<b>RelevePCE6M</b>	IndicateurDebut
Indicateur de début de période estimé ou réel	
<b>RelevePCE6M</b>	IndexFin
Index de fin	
<b>RelevePCE6M</b>	IndicateurFin
Indicateur de fin de période estimé ou réel	
<b>RelevePCE6M</b>	Volume
Volume mesuré	
<b>RelevePCE6M</b>	IndicateurVolume
Indicateur Volume mesuré estimé ou réel	
<b>RelevePCE6M</b>	CoeffThermique
Coefficient thermique	
<b>RelevePCE6M</b>	IndicateurCoeffThermique
Indicateur de coefficient thermique estimé ou réel	
<b>RelevePCE6M</b>	Quantite

Détails du champ	
<i>RetourRecupererDonneesObjet / DernieresRelevés</i>	
Quantité livrée	
<b>RelevePCE6M</b>	IndicateurQuantite
Indicateur quantité livrée	
<b>RelevePCE6M</b>	LibelleReleveSpeciale
Libellé de la relève spéciale	
<b>RelevePCE1M</b>	DateDebut
Date du relevé de début	
<b>RelevePCE1M</b>	DateFin
Date du relevé de fin	
<b>RelevePCE1M</b>	IndexDebut
Index de début	
<b>RelevePCE1M</b>	IndicateurDebut
Indicateur de début de période estimé ou réel	
<b>RelevePCE1M</b>	IndexFin
Index de fin	
<b>RelevePCE1M</b>	IndicateurFin
Indicateur de fin de période estimé ou réel	
<b>RelevePCE1M</b>	Volume
Volume mesuré	
<b>RelevePCE1M</b>	IndicateurVolume
Indicateur Volume mesuré estimé ou réel	
<b>RelevePCE1M</b>	CoeffThermique
Coefficient thermique	
<b>RelevePCE1M</b>	IndicateurCoeffThermique
Indicateur de coefficient thermique estimé ou réel	
<b>RelevePCE1M</b>	Quantite
Quantité livrée	
<b>RelevePCE1M</b>	IndicateurQuantite
Indicateur quantité livrée	
<b>RelevePCE1M</b>	LibelleReleveSpeciale
Libellé de la relève spéciale	

L'historique des relèves en consultation remonte aux 24 derniers mois.

### 3.2.2.3 Détails Dernières Relèves JJ/JM

Détails du champ	
<i>RetourRecupererDonneesObjet / DernieresRelevés</i>	
<b>PeriodePCEJJ</b>	IndexBrutDebut
Index brut de début de période	
<b>PeriodePCEJJ</b>	IndicateurIndexBrutDebut
Indicateur index brut de début de période	
<b>PeriodePCEJJ</b>	IndexConvertiDebut
Index converti de début de période	
<b>PeriodePCEJJ</b>	IndicateurIndexConvertiDebut
Indicateur index converti de début de période	
<b>PeriodePCEJJ.RelevePCEJJ</b>	JourGazier
Jour gazier de la relève	
<b>PeriodePCEJJ.RelevePCEJJ</b>	VolumeBrut



Détails du champ	
<i>RetourRecupererDonneesObjet / DernieresRelevés</i>	
Volume livré brut	
<b>PeriodePCEJJ.RelevePCEJJ</b>	IndicateurVolumeBrut
Indicateur Volume livré brut estimé ou réel	
<b>PeriodePCEJJ.RelevePCEJJ</b>	VolumeConverti
Volume livré converti	
<b>PeriodePCEJJ.RelevePCEJJ</b>	IndicateurVolumeConverti
Indicateur Volume livré converti ou réel	
<b>PeriodePCEJJ.RelevePCEJJ</b>	PCS
PCS	
<b>PeriodePCEJJ.RelevePCEJJ</b>	IndicateurPCS
Indicateur PCS estimé ou réel	
<b>PeriodePCEJJ.RelevePCEJJ</b>	Quantite
Quantité livrée	
<b>PeriodePCEJJ.RelevePCEJJ</b>	IndicateurQuantite
Indicateur quantité livrée	
<b>PeriodePCEJJ.RelevePCEJJ</b>	LibelleReleveSpeciale
Libellé de la relève spéciale	

<b>PeriodePCEJM</b>	IndexBrutDebut
Index brut de début de période	
<b>PeriodePCEJM</b>	IndicateurIndexBrutDebut
Indicateur index brut de début de période	
<b>PeriodePCEJM</b>	IndexConvertiDebut
Index converti de début de période	
<b>PeriodePCEJM</b>	IndicateurIndexConvertiDebut
Indicateur index converti de début de période	
<b>PeriodePCEJM</b>	IndexBrutFin
Index brut de fin de période	
<b>PeriodePCEJM</b>	IndicateurIndexBrutFin
Indicateur index brut de fin de période	
<b>PeriodePCEJM</b>	IndexConvertiFin
Index converti de fin de période	
<b>PeriodePCEJM</b>	IndicateurIndexConvertiFin
Indicateur index converti de fin de période	
<b>PeriodePCEJM.RelevePCEJM</b>	JourGazier
Jour gazier de la relève	
<b>PeriodePCEJM.RelevePCEJM</b>	VolumeBrut
Volume livré brut	
<b>PeriodePCEJM.RelevePCEJM</b>	IndicateurVolumeBrut
Indicateur Volume livré brut estimé ou réel	
<b>PeriodePCEJM.RelevePCEJM</b>	VolumeConverti
Volume livré converti	
<b>PeriodePCEJM.RelevePCEJM</b>	IndicateurVolumeConverti
Indicateur Volume livré converti ou réel	
<b>PeriodePCEJM.RelevePCEJM</b>	PCS
PCS	
<b>PeriodePCEJM.RelevePCEJM</b>	IndicateurPCS
Indicateur PCS estimé ou réel	
<b>PeriodePCEJM.RelevePCEJM</b>	Quantite
Quantité livrée	
<b>PeriodePCEJM.RelevePCEJM</b>	IndicateurQuantite



Indicateur quantité livrée
<b>PeriodePCEJM.RelevePCEJM</b>   LibelleReleveSpeciale
Libellé de la relève spéciale

L'historique des relèves en consultation remonte aux 24 derniers mois.

### 3.2.2.4 Utilisation

Utilisation des données retournées	
<b>Retour</b>	Informe le fournisseur avec plus de précision de la situation courante, qu'il y ait eu des problèmes relevés ou non.
<b>AdressePCE</b>	Localisation du PCE.
<b>Installation</b>	Cette section regroupe toutes les informations techniques concernant le PCE.
<b>Contrat</b>	Cette section regroupe toutes les informations contractuelles concernant le PCE.
<b>MIG</b>	La Mission d'Intérêt Général permet de signaler que le client du PCE fait partie d'une catégorie sensible et par conséquent, ne doit pas être coupé.
<b>UtilisateurFinal</b>	Client qui réside à l'adresse du PCE. C'est lui qui consomme l'énergie. Suite à la migration des données, il se peut que toutes les informations civiles de l'utilisateur soient contenues dans le champ Nom. Comme par exemple "M DUPONT JEAN".
<b>UtilisateurFinal</b> .codeNAF	Le code NAF n'est plus transmis par Omega.
<b>Installation.Detendeur</b> <b>Installation.Enregistreur</b> <b>Installation.Convertisseur</b> Regime	Concerne uniquement des points JJ/JM/MM.
<b>Installation.Branchement</b> ReperageRobinetGaz	N'est renseigné que si NumeroVersion >= "V6".
<b>MHSenCours</b>	Retourné si NumeroVersion >= "V5" Cet indicateur est utile pour s'assurer qu'une demande sans intervention sera acceptée.
<b>DateDerniereReleve</b>	N'est renseigné que si NumeroVersion >= "V7" Si la date de la dernière relève mesurée est inférieure ou égale à 12 mois par rapport à la date du jour ou si le PCE n'est pas un 6M, le champ sera vide.
<b>DernieresRelevés. RelevePCEMM</b>	N'est renseigné que si NumeroVersion >= "V7" Les champs sont vides si le PCE n'est pas un MM
<b>DernieresRelevés. RelevePCE6M</b>	N'est renseigné que si NumeroVersion >= "V7" Les champs sont vides si le PCE n'est pas un 6M
<b>DernieresRelevés. RelevePCEJJ</b>	N'est renseigné que si NumeroVersion >= "V8" Les champs sont vides si le PCE n'est pas un JJ
<b>DernieresRelevés. RelevePCEJM</b>	N'est renseigné que si NumeroVersion >= "V8" Les champs sont vides si le PCE n'est pas un JM

Utilisation des données retournées	
PremiereMES	N'est renseigné que si NumeroVersion >= "V7" Liste des valeurs retournées : True : PCE jamais mis en service False : PCE déjà mis en service
PCE_MEGPE	N'est renseigné que si NumeroVersion >= "V7" Liste des valeurs retournées : 0 : Sans objet ou pas de MEGPE si PremièreMES=0 1 : MEGPE en cours (PCE non coupé ; OPR : 1 et 2) 2 : MEGPE terminé (PCE coupé ; OPR : 1 Relevé Spécial) 3 : Fin de MAG en cours (PCE non coupé (coupure en cours) ; OPR : 1 Relevé Spécial) 4 : MEGPE en cours sur PCE coupé (PCE coupé ; OPR : 1 Relevé Spécial)
CAR_Actuelle / future (valeur, type et profil)	A partir de la version « V7 » <del>Consommation annuelle de référence</del>
CAR	N'est renseigné que si NumeroVersion <= "V6"
ProfilType	N'est renseigné que si NumeroVersion <= "V6"
CAR_Actuelle	N'est renseigné que si NumeroVersion >= "V7"
CAR_Actuelle_Type	N'est renseigné que si NumeroVersion >= "V7"
CAR_Actuelle_Profil	N'est renseigné que si NumeroVersion >= "V7"
CAR_Future	N'est renseigné que si NumeroVersion >= "V7"
CAR_Future_Type	N'est renseigné que si NumeroVersion >= "V7"
CAR_Future_Profil	N'est renseigné que si NumeroVersion >= "V7"
CAR_Period	N'est renseigné que si NumeroVersion >= "V12"
CAR_Deb_Period	N'est renseigné que si NumeroVersion >= "V12"
CAR_Fin_Period	N'est renseigné que si NumeroVersion >= "V12"

Récupérer Données PCE		
Situation	Code Retour	Libellé associé au Code Retour
Erreur lors de la récupération des données	<b>“DmdKo”</b>	“Habilitation incorrecte”
		“Ce service est actuellement indisponible. Veuillez renouveler votre demande pendant les heures d'ouverture du système OMEGA”
		“Ce service est actuellement indisponible suite à une opération de maintenance. Veuillez renouveler votre demande ultérieurement”
		“La commune du PCE n'est pas dans le même département que le code postal saisi : merci de corriger le PCE et/ou le code postal”
		“Etat du CAD invalide”
		“Le login doit être renseigné.”
		“Numéro de PCE incorrect ou inconnu” + <b>codeErreur</b>
		<del>“Vous êtes titulaire du PCE, le mandat est inutile”</del>
		“La plage de date demandée n'est pas incluse dans la plage de consultation autorisée” + <b>codeErreur</b>
Les données ont été correctement récupérées	<b>“DonneesOK”</b>	“Données de consommation journalières non consultables sans autorisation: le PCE n'est pas libre.” + <b>codeErreur</b>
		“Dialogue terminé, données récupérées sur le PCE”
		<del>« Pour les PCE à fréquence JJ/JM, veuillez contacter votre interlocuteur distributeur »</del>

Les libellés sont parfois complétés avec des codes donnant des indications plus précises sur l'erreur remontée par OMEGA. Ces codes sont des informations techniques devant être transcodées par les clients de WS.

Se référer au guide principal des WS « B2B\_-\_Guide\_d\_implémentation\_des\_Web\_Services\_v10.3 »

## ANNEXE B OVALEURS DIVERSES

Se référer au document principal des WS.

### Les valeurs de débit compteur max

Voici la liste exhaustive des valeurs possibles :

Plage	Plage	Valeur débit max
0	< 5	"<5M3/H"
1	5 à 6	"6M3/H"
2	6,1 à 10	"10M3/H"
3	10,1 à 16	"16M3/H"
4	16,1 à 25	"25M3/H"
5	25,1 à 40	"40M3/H"
6	40,1 à 65	"65M3/H"
7	65,1 à 100	"100M3/H"
8	100,1 à 160	"160M3/H"
9	> 160	">160M3/H"

### Glossaire

Abréviation	Signification
1M	Fréquence de relève mensuelle
6M	Fréquence de relève Semestrielle
ACDP	Attente de Confirmation de Date Programmée
ARDP	Attente de Réalisation à Date Programmée
CAR	Consommation Annuelle de Référence
CJA	Capacité Journalière d'Acheminement
CLD	Contrat de Livraison Direct
DD	Date Demandée
DGI	Danger Grave Imminent
DP	Date Programmée
DPM	Date de publication mensuelle
DTLRV	Date de dernière télé-relève
DTR	Date Théorique de Relève
FMI	Forte Modulation Intramensuelle
JJ	fréquence de relève Journalière avec publication Journalière
JM	fréquence de relève Journalière avec publication Mensuelle
MES	Mise En Service
MIG	Mission d'Intérêt Général
MM	fréquence de relève Mensuelle avec publication Mensuelle
PCE	Point de Comptage et d'Estimation
PITD	Point d'Interface Transport - Distribution
PPH	PCE au pas horaire
WS	Web Service

## ANNEXE C INDEX DES FIGURES

---

I.	CINEMATIQUE MODE NOMINAL	6
I.	INTERFACE D'ENTREE – RECUPERER DONNEES PCE	12
II.	INTERFACE DE SORTIE – RECUPERER DONNEES PCE MM/6M/1M	16