

Ouverture du Marché de l'Energie et Gestion de l'Acheminement

DEFINITION DU WEB SERVICE CREERDEMANDETIDX

Objet du document

Résumé : (nom de fichier = Définition du Web Service CreerDemandeTIDX V6.6.docx)

Ce document est destiné aux fournisseurs et contient les informations liées au Web Service Créer Demande Transmission InDeX, mis à disposition par GRDF.
Il permettra aux fournisseurs d'intégrer cette fonctionnalité dans leur système d'information.

Ce guide est applicable

Historique des modifications

Version	Date	Nature de la modification
5.0	23/02/2009	Version initiale : création du document
5.1	05/05/2009 13/05/2009 14/05/2009	Chapitre Contrôles de la date et l'index : La valeur sur l'écart min a changée. Annexe A ajout du code cohérence DEM_COH223 Modification d'un contrôle sur l'index d'auto-relevé saisi (contrôle identique pour les tarifs T1 et T2)
V5.1	07/10/2009	[Omega V5.2] Modification du contrôle de la date d'auto relève [Omega V5.2] Modification des contrôles liés à l'historique de relève [Hors version] Suppression Annexes (renvoi vers guide d'implémentation des Web Services)
V5.2	11/12/2009	[Hors version] Modification du schéma de l'Interface d'entrée – Créer Demande Transmission InDeX (§ 3.3.1) [Hors version] Précision documentaire sur les données d'auto-relevé à saisir dans l'interface d'entrée (§3.3.1.1, §3.3.1.2, §3.3.1.2.1)
V5.3	26/10/2010	[Omega V6B] Modification du résultat de la recevabilité d'une demande
V5.4	10/02/2011	[Hors version] Modification des critères de recevabilité d'une demande ARLV
V6.0	15/02/2011	[Omega V7] Modification des critères de recevabilité d'une demande ARLV Modification du résultat de la recevabilité d'une demande ARLV
V6.1	26/04/2011	[Omega V7] Modification des critères de recevabilité d'une demande ARLV Mise à jour des schémas de données
V6.2	24/05/2011	[Omega V7] Mise à jour de la valeur du nouveau champ « RaisonReleve » (§3.2.2.1)
V6.3	22/06/2011	[Omega V7] Mise à jour des critères de recevabilité d'une demande d'ARLV
V6.4	05/10/2015	[Omega V10] Mise à jour des critères de recevabilité d'une demande d'ARLV
V6.5	28/01/2017	[Omega V17.1] – Assouplissement des règles de gestion sur la recevabilité d'une demande ARLV (historique de relève, délai et dernière relève intégrée) [Omega V17.2] Applicable à partir de la V17.2 – Recevabilité d'une demande d'ARLV avec un index égal à celui qui le précède
V6.6	05/04/2019	[Hors Version] Mise à jour de la charte graphique et précisions documentaires diverses

Sommaire

1. Introduction	4
1.1. Objet du document.....	4
1.2. Service proposé.....	4
2. Description fonctionnelle du service offert.....	5
2.1. Cinématique des appels du processus.....	5
2.1.1. Mode nominal	6
2.1.2. Gestion des codes retour.....	6
2.1.3. Gestion des sessions.....	6
3. Implémentation technique	7
3.1. Introduction	7
3.2. Méthode Vérifier Recevabilité TIDX.....	7
3.2.1. Interface d'entrée	7
3.2.2. Interface de sortie.....	8
3.3. Méthode Créer Demande TIDX.....	10
3.3.1. Interface d'entrée	10
3.3.2. Interface de sortie.....	12
Annexe A Les Codes retour	14
Annexe B Valeurs diverses.....	15

1. Introduction

1.1. Objet du document

Ce document regroupe toutes les informations particulières au Web Service Créer Demande TIDX. La procédure d'appel et toute la cinématique du dialogue seront exposées. Enfin on trouvera la définition des interfaces d'entrée et sortie.

1.2. Service proposé

OMEGA propose divers services pour gérer des demandes. Parmi ceux-ci, la possibilité d'intégrer dans OMEGA un auto-relevé pour correction d'index estimé ou mesuré Disco non TLRV, par l'intermédiaire d'une demande d'Auto ReLeVé fournisseur (ARLV). Cette demande est soumise à un certain nombre de règles exposées pour l'essentielles, plus loin dans ce document.

Ce service est utile dans le cas où une relève cyclique 6M estimée sur un PCE non TLRV a été publiée mais qu'elle a été jugée incohérente par le client final ou le fournisseur, il est maintenant possible aux fournisseurs titulaires de soumettre un auto-relevé.

Cette prestation n'est possible que pour les PCE 6M non TLRV.

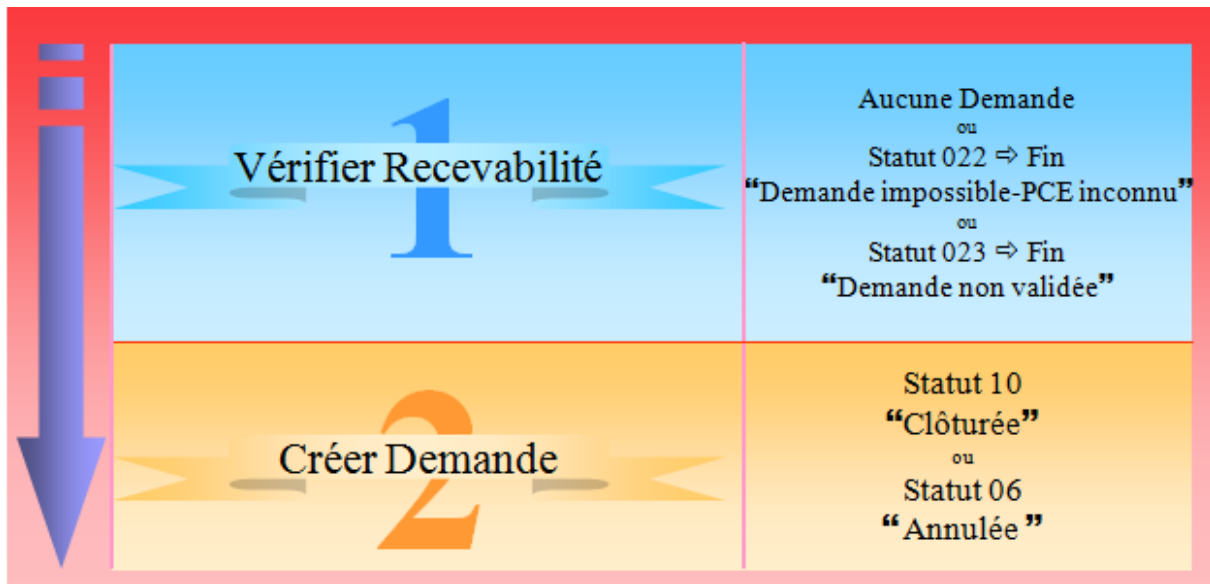
2. Description fonctionnelle du service offert

2.1. Cinématique des appels du processus

La procédure de création de demande se déroule en trois étapes essentielles.

- ❑ La première permettant de vérifier la recevabilité de la demande, informe le fournisseur de la situation.
- ❑ La deuxième est la création à proprement parler.

Lorsque la procédure s'achève correctement, la demande se trouve dans un état particulier.



Les étapes de la demande

Tout au long de la discussion avec OMEGA, l'état de la demande évolue. Seulement le dialogue peut être à tout moment, laissé sans suite par le fournisseur ou interrompu à cause du réseau.

Voici un tableau qui évoque les situations :

Evènement	Etape	Côté fournisseur		Etat demande	Evènements suivants possibles
1	Etape 1	Requête HTTP	⇒	Aucune demande	2
2		Attente	⌚	Aucune demande	3-1-Fin(>5min)
3		Réponse HTTP	⇐	Aucune demande	4
		Réponse HTTP	⇐	“Demande non validée” “Demande impossible – PCE inconnu”	Fin
4	Etape 2	Requête HTTP	⇒	Aucune demande	5
5		Attente	⌚	?	6-7-Fin(>5min) ¹
6		Réponse HTTP	⇐	Aucune demande	4-Fin
7		Réponse HTTP	⇐	“en attente de RDV” “en cours de réalisation”	8-Fin Fin

La notion de Time Out n'existe pas car OMEGA ne maintient pas de session.

¹ Pour connaître l'état de la demande, il est nécessaire de consulter le suivi des demandes.

2.1.1. Mode nominal

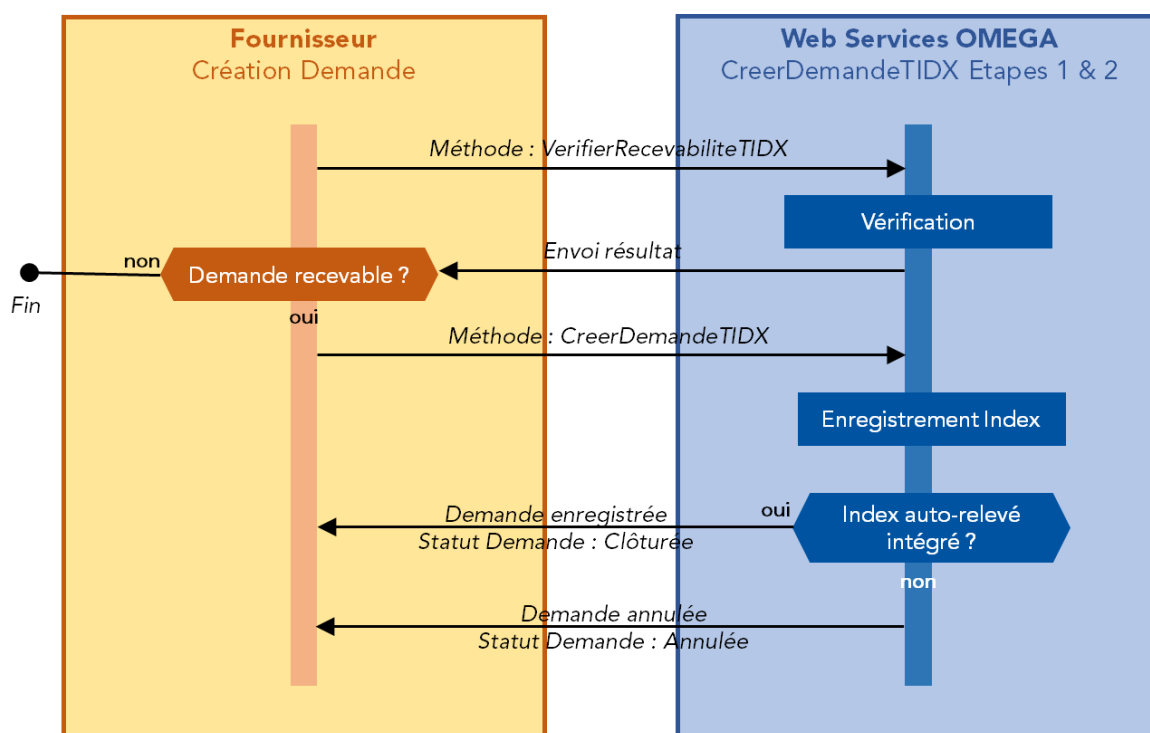
Le cas nominal consiste à vérifier que la demande est recevable et le cas échéant de procéder à la création.

L'étape 1 entraîne la création de la demande lorsque la recevabilité est refusée. Le statut associé à cette demande non recevable est 022 « Demande impossible – PCE inconnu » ou 023 « Demande non validée ».

☞ Pour plus d'informations sur le suivi de ces demandes, se référer au guide transverse du processus de gestion des demandes.

A l'issue de l'étape 2, un numéro de demande est généré avec le statut "Clôturée" ou "Annulée".

Voici la cinématique des échanges :



Cinématique Etape 1 & 2 – Mode nominal

2.1.2. Gestion des codes retour

Les messages échangés seront typés et peuvent être rangés dans deux classes d'informations :

- Les codes retour fonctionnels pour donner des informations complémentaires sur le dialogue établi entre les deux partenaires.
- Les codes d'erreur pour signaler un problème sont exposés dans le Guide d'implémentation des Web Services.

Tous les codes retour sont listés le guide d'implémentation commun des Web Services.

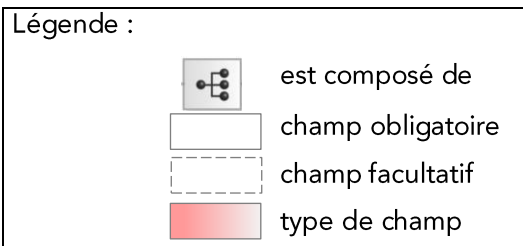
2.1.3. Gestion des sessions

Le fournisseur n'a pas à maintenir de sessions. Il doit seulement se conformer aux séquences du dialogue définies précédemment. S'il dérive, une erreur sera signalée.

3. Implémentation technique

3.1. Introduction

Ce chapitre décrit tous les messages utilisés pour le dialogue avec OMEGA. Les méthodes proposées par le service d'intégration d'un auto-relevé utilisent comme interface d'entrée et de sortie ces différents messages. Ces derniers sont représentés sous forme de schéma XML.



Avertissement - La XSD ne traduit pas forcément la structure attendue



La déclaration d'un champ obligatoire ou facultatif, présenté dans l'interface XML n'est pas totalement significatif du caractère optionnel ou non d'une donnée. Il faut se référer aux règles de gestion appliquées par la gestion des demandes OMEGA et décrites dans le chapitre Utilisation.

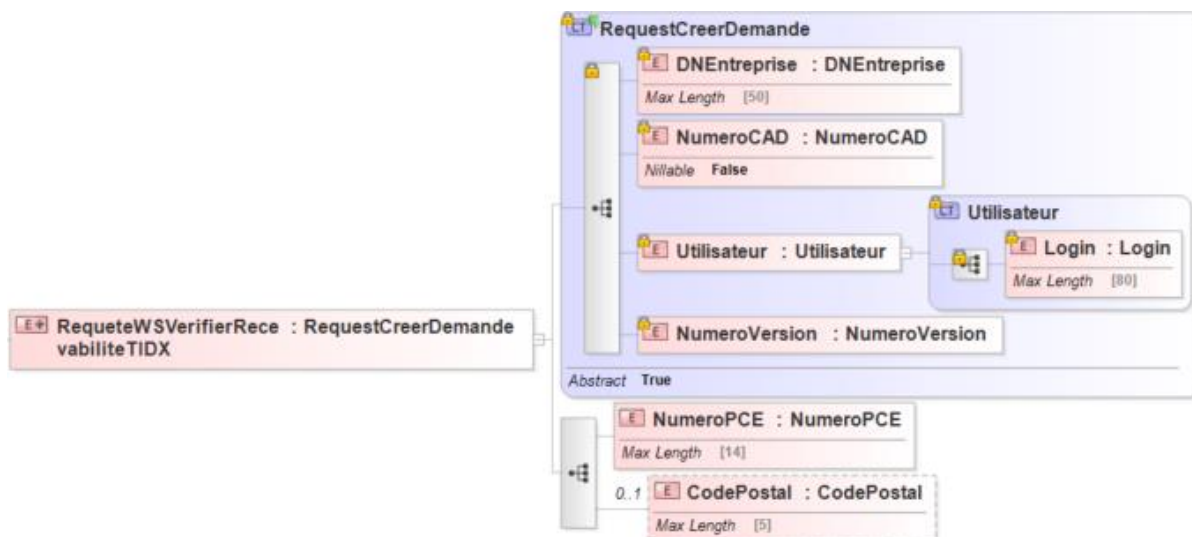
Ce n'est pas l'image de la XSD présente dans ce document qui fait foi. La seule référence est le fichier XSD livré comme fourniture aux fournisseurs.

3.2. Méthode Vérifier Recevabilité TIDX

Le but de cette méthode est d'indiquer à l'appelant si l'intégration d'un index auto-relevé qui va suivre, aura des chances d'aboutir.

3.2.1. Interface d'entrée

Les données nécessaires pour faire appel à la méthode Vérifier Recevabilité TIDX sont les suivantes :



Interface d'entrée – Vérifier Recevabilité Transmission InDeX

3.2.1.1. Détail des champs

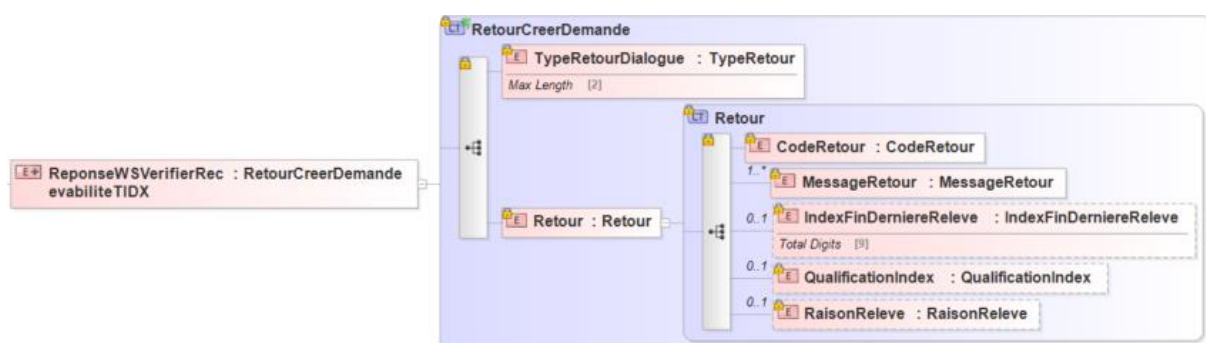
RequeteWSVerifierRecevabiliteTIDX	
Nom du champ	
Description	
DNEntreprise	
Distinguish Name du fournisseur. Cette information fait partie du certificat attribué.	
NumeroCAD	
Numéro de CDG-F (ex CAD) du fournisseur.	
Utilisateur	Login
Identifiant de l'utilisateur qui va établir une demande.	
NumeroVersion	
Numéro de Version du WS OMEGA. "V5" "V6"	
NumeroPCE	
Numéro du PCE concerné par la demande.	
CodePostal	
Numéro du Code Postal où est localisé le PCE.	

3.2.1.2. Utilisation

Renseignement des données primaires	
DNEntreprise	Il s'agit du nom d'entreprise qui a été attribué à un fournisseur. On le retrouve dans le certificat et sert ici pour le filtrage de l'appel.
Utilisateur.Login	Le champ Login devra être rempli avec l'identifiant OMEGA de l'utilisateur. L'habilitation est prise en charge à partir du certificat qui permettra d'identifier le fournisseur.
NumeroPCE + NumeroCAD	Ce duo constitue la base de toute demande de création. Il va permettre ici d'entamer la conversation avec OMEGA qui sera chargé pour cette première étape de vérifier la recevabilité de la demande d'intégration d'un auto-relevé.
CodePostal	Cette donnée facultative permet de réduire les erreurs de saisie du numéro de PCE. Ainsi, pour un PCE hors département, un message d'erreur est renvoyé.

3.2.2. Interface de sortie

La méthode Vérifier Recevabilité TIDX retourne les informations suivantes :



Interface de sortie – Vérifier Recevabilité Transmission InDeX

3.2.2.1. Détail des champs

ReponseWSVerifierRecevabiliteTIDX	
Nom du champ	
Description	
TypeRetourDialogue	
Informe le fournisseur sur les possibilités de poursuivre ou non le dialogue. "P" = A poursuivre "A" = Abandonné	
Retour	CodeRetour
Code décrivant la cause/nature du retour	
Retour	MessageRetour [1-∞]
Libellés accompagnant le code retour et décrivant la cause/nature du retour	
Retour	IndexFinDerniereReleve
Index de fin de la dernière relève du PCE	
Retour	QualificationIndex
Qualification de la dernière relève du PCE	
Retour	RaisonReleve
Numéro de la raison de la dernière relève du PCE	

3.2.2.2. Utilisation

Utilisation des données retournées	
TypeRetourDialogue	Permet d'informer l'appelant sur la poursuite du dialogue.
Retour	Informe le fournisseur avec plus de précision de la situation courante, qu'il y ait eu des problèmes relevés ou non.
IndexFinDerniereReleve	Dans le cas d'une ARLV sur index mesuré ou index estimé, nous retournons l'index de fin de la dernière relève.
QualificationIndex	Dans le cas d'une ARLV sur index mesuré ou index estimé, nous retournons la qualification de la dernière relève.
RaisonReleve	Dans le cas d'une ARLV sur index mesuré ou index estimé, nous retournons la raison de la dernière relève.

La demande d'intégration de l'index sera acceptée si les principales conditions suivantes sont satisfaites :

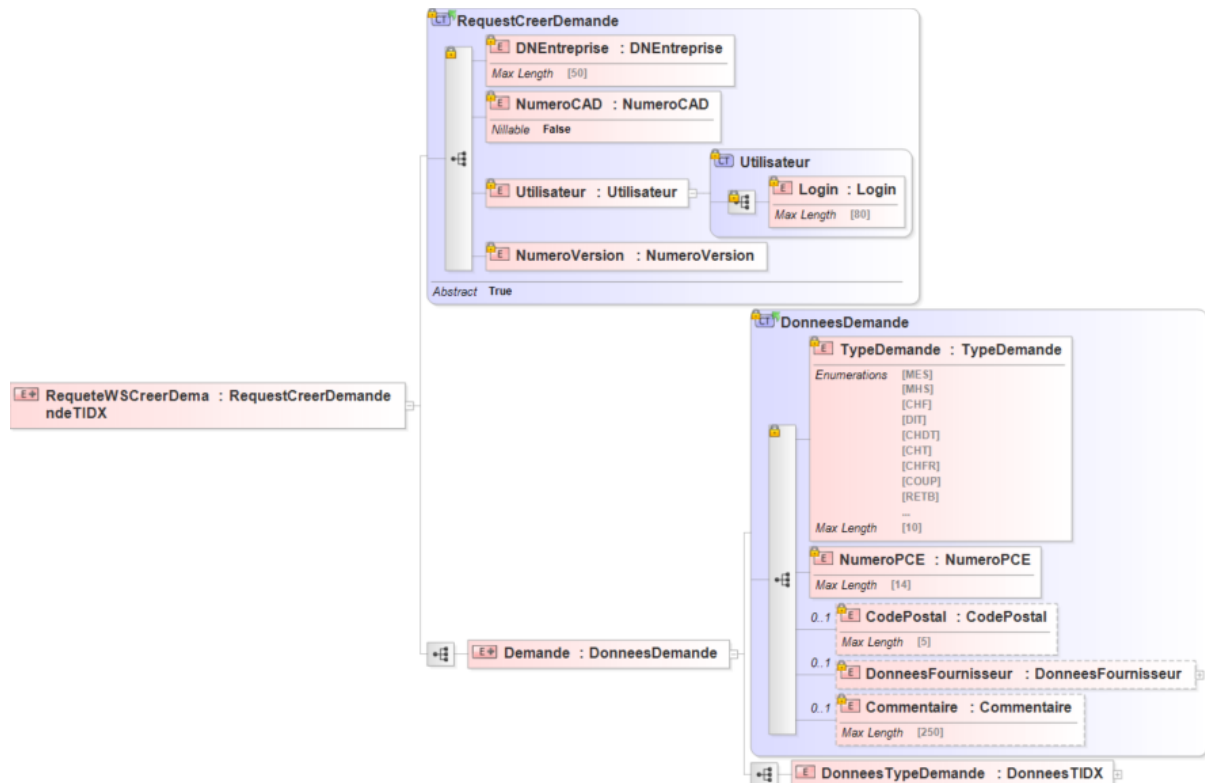
- Le PCE doit être 6M non télé-relevé
- Il ne doit pas y avoir de demande en cours sur le PCE (sauf réclamation)
- Il doit y avoir une dernière relève ayant pour raison de relève : 11*, 12*, 13*, 32*, 34*, 36*, 38*, 40*, 42*, 44*, 46*, 62*, 63*, 65, 66, 71, 72, 73, 75, 76 ou 90 ;
(*) la consommation calculée devra être positive pour ces raisons de relève
et une dernière relève cyclique (i.e. ayant pour raison de relève 71, 72 ou 73) datant de moins de 150 jours calendaires ;
et une relève mesurée (de raison de relève 13, 21, 36, 40, 44, 62, 65, 66, 71 ou 90) présente dans l'historique du PCE (600 jours).

3.3. Méthode Créer Demande TIDX

Il s'agit de la méthode principale pour intégrer l'index auto-relevé. Si la réponse est favorable, la demande est créée dans OMEGA.

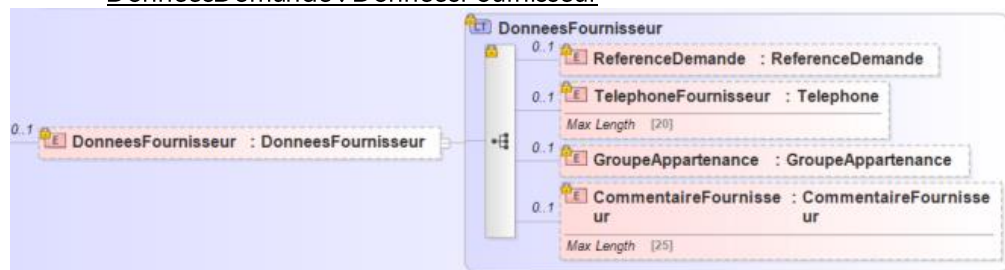
3.3.1. Interface d'entrée

Les données nécessaires pour faire appel à la méthode Créer Demande TIDX sont les suivantes :



Interface d'entrée – Créer Demande Transmission InDeX

- DonneesDemande : DonneesFournisseur



- DonneesDemande : DonneesTIDX



3.3.1.1. Détail des champs

RequeteWSCreerDemandeTIDX		
Nom du champ		
Description		
DNEntreprise		
Distinguish Name du fournisseur. Cette information fait partie du certificat attribué.		
NumeroCAD		
Numéro de CDG-F (ex CAD) du fournisseur auquel est rattaché le PCE .		
Utilisateur	Login	
Login identifiant de façon unique le couple utilisateur + Fournisseur dans OMEGA.		
NumeroVersion		
Numéro de Version du WS OMEGA. “V5” “V6”		
Demande	TypeDemande	
Type d’une demande pouvant être formulée par un fournisseur. La valeur à renseigner est “ARLV”.		
Demande	NumeroPCE	
Numéro du PCE sur lequel porte la demande.		
Demande	CodePostal	
Numéro du Code Postal où est localisé le PCE.		
Demande	DonneesFournisseur	ReferenceDemande
Référence de la demande dans le SI fournisseur.		
Demande	DonneesFournisseur	TelephoneFournisseur
Téléphone du fournisseur.		
Demande	DonneesFournisseur	GroupeAppartenance
Groupe d’appartenance du fournisseur.		
Demande	DonneesFournisseur	CommentaireFournisseur
Commentaire PDLA indiqué par le fournisseur.		
Demande	Commentaire	
Observation libre concernant la demande.		
Demande	DonneesTypeDemande	IndexReleveARLV
Date à laquelle l’index a été relevé.		
Demande	DonneesTypeDemande	IndexReleveARLV
Valeur de l’index Auto-Relevé. L’index saisi doit être sur 7 caractères.		

3.3.1.2. Utilisation

Renseignement des données primaires	
TypeDemande	Ce champ appartient à une structure générique définie dans le dictionnaire XSD. Il contient une énumération de valeurs précisant le type de la demande. Une vérification doit être faite car ce champ doit avoir la valeur "ARLV".
NumeroPCE	Le fournisseur indique le numéro du PCE qui est concerné par la demande. OMEGA possède un référentiel de PCE. Une vérification doit être faite sur l'existence de celui-ci.
CodePostal	Cette donnée facultative permet de réduire les erreurs de saisie du numéro de PCE. Ainsi, pour un PCE hors département, un message d'erreur est renvoyé.
NumeroVersion	A utiliser en fonction de la version du client de WS.
DonneesFournisseur	Ensemble de valeurs que le fournisseur souhaite voir associées à sa demande lors de la consultation des suivis de demandes.

Renseignement des données primaires	
DonneesTypeDemande .IndexReleveARLV	Information sur l'index auto-relevé que le fournisseur souhaite intégrer. Cf. règles présentées dans le sous paragraphe suivant.

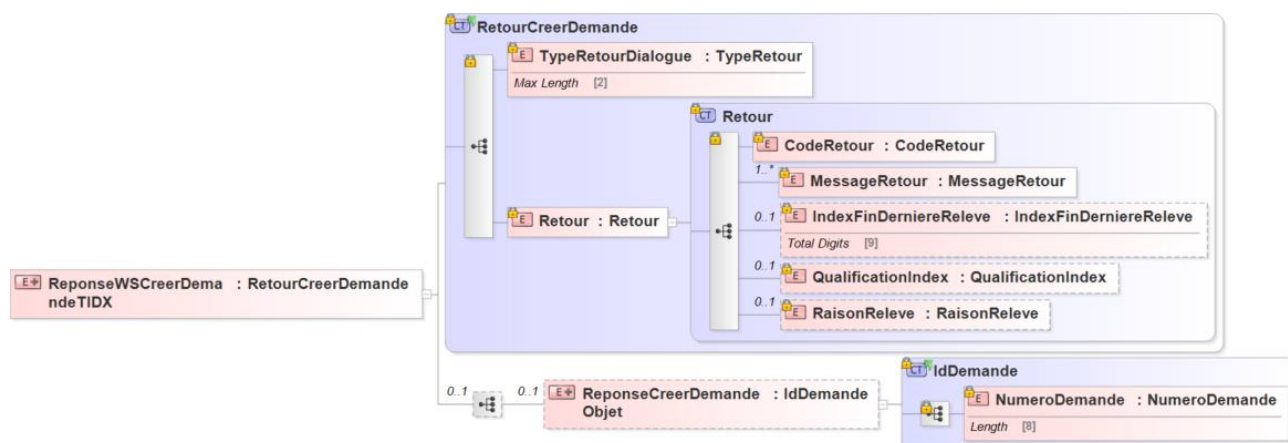
3.3.1.2.1. Contrôles de la date et l'index

Les conditions suivantes doivent être respectées :

- La date de l'auto-relevé transmis doit être dans une plage de [0 – 150] jours calendaires qui suivent la date de la dernière relève cyclique. Par ailleurs, il n'y a pas de contrôle de délai sur la dernière relève intégrée par rapport à la date de la demande ARLV.
- L'auto-relevé doit être cohérente par rapport à l'historique de consommations du PCE :
 - l'index saisi est refusé s'il est trop éloigné de l'index de fin de la dernière relève estimée ou mesurée: par exemple, si la dernière relève estimée a un volume de 1000 m3, OMEGA acceptera une "correction" de +/- 1000 m3 au maximum (soit 100% d'écart)
 - l'index saisi est accepté s'il est égal à l'index de fin de la dernière relève intégrée

3.3.2. Interface de sortie

La méthode Créer Demande TIDX retourne les informations suivantes :



Interface de sortie – Créer Demande Transmission InDeX

3.3.2.1. Détail des champs

ReponseWSCreerDemandeTIDX	
Nom du champ	
Description	
TypeRetourDialogue	Informe le fournisseur sur les possibilités de poursuivre ou non le dialogue. "P" = A poursuivre "A" = Abandonné "T" = Terminé
Retour	CodeRetour
Code décrivant la cause/nature du retour	
Retour	MessageRetour [1-∞]
Libellés accompagnant le code retour et décrivant la cause/nature du retour	
ReponseCreerDemandeObjet	NumeroDemande
Identifiant de la demande. Sera obligatoirement précisé lors des futurs échanges.	

3.3.2.2. Utilisation

Utilisation des données retournées	
TypeRetourDialogue	Permet d'informer l'appelant sur la poursuite du dialogue.
Retour	Informe le fournisseur avec plus de précision de la situation courante, qu'il y ait eu des problèmes relevés ou non.
ReponseCreerDemandeObjet .NumeroDemande	OMEGA indique au fournisseur le numéro de demande généré. Tout appel ultérieur pour la prise de rendez-vous programmé devra faire mention de cette donnée.

Annexe A Les Codes retour

Créer Demande TIDX			
Type retour dialogue	Situation	Code Retour	Libellé associé au Code Retour
"Terminé"	La demande est enregistrée dans OMEGA.	"DmdOkDP"	"Le rendez vous a été programmé avec succès."
		"DmdAnnulée"	"Dialogue terminé, la demande sur le PCE est annulée"
à "Poursuivre"	L'index peut être intégré.	"Message"	"Demande recevable"
"Abandonné"	Aucune date n'est enregistrée dans OMEGA.	"DmdKo"	"Habilitation incorrecte"
			"Ce service est actuellement indisponible. Veuillez renouveler votre demande pendant les heures d'ouverture du système OMEGA"
			"Ce service est actuellement indisponible suite à une opération de maintenance. Veuillez renouveler votre demande ultérieurement"
			"La commune du PCE n'est pas dans le même département que le code postal saisi : merci de corriger le PCE et/ou le code postal"
			"Etat du CAD invalide"
			"Le login doit être renseigné."
			"Numéro de PCE incorrect ou inconnu"+ codeErreur
			"Dialogue interrompu suite à un problème technique, vérifiez l'état de la demande sur le portail ou les publications OMEGA." + codeErreur
			"Demande non recevable : " + codeErreur
			n fois "Donnée incorrecte : " + codeChamp + " / " + codeCohérence

Les libellés sont parfois complétés avec des codes donnant des indications plus précises sur l'erreur remontée par OMEGA. Ces codes sont des informations techniques devant être transcodées par les clients de WS. Ils sont identifiés de la manière suivante :

Code	Description
codeErreur	Code associé au message de demande non recevable.
codeChamp	Code permettant d'identifier le champ concerné par l'erreur.
codeCohérence	Code indiquant le genre d'incohérence. Fait référence à une règle de gestion.

Annexe B Valeurs diverses

Abréviation	Signification
1M	Fréquence de relève Mensuelles
6M	Fréquence de relève Semestrielles
ARLV	Demande d'Auto ReLeVé fournisseur
DD	Date Demandée
DP	Date Programmée
IDX	Index
JJ	Fréquence de relève Journalière avec publication Journalière
JM	Fréquence de relève Journalière avec publication Mensuelle
MM	Fréquence de relève Mensuelle avec publication Mensuelle
PCE	Point de Comptage et d'Estimation
WS	Web Service