

Ouverture du Marché de l'Energie et Gestion de l'Acheminement

DEFINITION DU WEB SERVICE CREERDEMANDECOUP

Objet du document

Résumé : (nom de fichier = Définition du Web Service CreerDemandeCOUP V5.1.docx)

Ce document est destiné aux fournisseurs et contient les informations liées au Web Service Créer Demande de Coupure, mis à disposition par GRDF.
Il permettra aux fournisseurs d'intégrer cette fonctionnalité dans leur système d'information.

Ce guide est applicable

Historique des modifications

Version	Date	Nature de la modification
2.0	12/08/2006	Version initiale : création du document
2.1	19/10/2007	Précision donnée à la RG de la date du rendez-vous dans le chapitre 3.3.1.2
3.0	03/04/2008	Ajout et suppression de codes cohérence Ajout de message erreur Ajout du champ CodePostal dans vérifier recevabilité et créer demande
4.0	04/09/2008	Modification de l'utilisation de la synchronisation des PI Ajout de codes erreur cohérence.
4.1	08/01/2009	Modification du numéro de version du document
5.0	23/02/2009	Aucun impact. Ajustement sur le numéro de version
5.1	13/05/2009	Annexe A ajout du code cohérence DEM_COH223
5.2	16/09/2009	[V5.1] Ajout pour information des plages de valeurs pour les champs MontantDu et MinimumAPercevoir.
V4.2	09/10/2009	[Hors version] Suppression Annexes (renvoi vers guide d'implémentation des Web Services)
V4.3	04/01/2010	Suppression de l'avertissement en paragraphe 1.2
V4.4	29/10/2010	[V6B] Modification de l'étape de recevabilité de la demande dans OMEGA
V4.5	24/11/2010	[OMEGA V6B.1] Modification de la construction du champ Observation transmis à DISCO à partir des informations du Contact Intervention
V4.6	05/04/2019	[Hors Version] Mise à jour de la charte graphique et précisions documentaires diverses
V5.0	23/10/2020	[V21.1] Ajout du contrôle sur le format du numéro de téléphone du contact intervention
V5.1	30/07/2021	[Hors Version] Précision documentaire

Sommaire

1. Introduction	4
1.1. Objet du document.....	4
1.2. Service proposé	4
2. Description fonctionnelle du service offert.....	5
2.1. Cinématique des appels du processus	5
2.1.1. Mode nominal	6
2.1.2. Prise de rendez-vous.....	7
2.1.3. Arrêt du dialogue	7
2.1.4. Gestion des codes retour.....	8
2.1.5. Gestion des sessions.....	8
3. Implémentation technique.....	9
3.1. Introduction	9
3.2. Méthode Vérifier Recevabilité COUP.....	9
3.2.1. Interface d'entrée	9
3.2.2. Interface de sortie	10
3.3. Méthode Créer Demande COUP	11
3.3.1. Interface d'entrée	11
3.3.2. Interface de sortie	17
Annexe A Les Codes retour	20
Annexe B Types d'intervention.....	22
Annexe C Glossaire.....	23

1. Introduction

1.1. Objet du document

Ce document regroupe toutes les informations particulières au Web Service Créer Demande de Coupure suite à des impayés d'un client (exclusivement). La procédure d'appel et toute la cinématique du dialogue seront exposées. Enfin on trouvera la définition des interfaces d'entrée et sortie.

1.2. Service proposé

OMEGA propose divers services pour gérer des demandes. Parmi ceux-ci, la possibilité de créer dans OMEGA une Demande de Coupure suite à des impayés d'un client. Le contexte est très restreint pour ce processus, dans le sens où la demande n'est accessible qu'au fournisseur titulaire du PCE.

En ce qui concerne les PCE 6M, tout est fait en sorte pour que le fournisseur puisse obtenir un rendez-vous précis à son client. Si jamais le processus se trouve dans l'impossibilité de fournir cette prestation, la demande sera toutefois enregistrée, mais avec une date de rendez-vous demandée.

Pour les PCE ayant une fréquence de relève journalière ou mensuelle, les rendez-vous seront pris à Date Demandée.

La liste des interventions disponibles est prédéfinie. Le fournisseur devra choisir parmi la liste suivante :

Demandes pour des PCE 6M		Demandes pour des PCE JJ/JM/MM	
Coupure pour impayé	Avec prise de règlement	Coupure	Pour impayé
	Ferme		

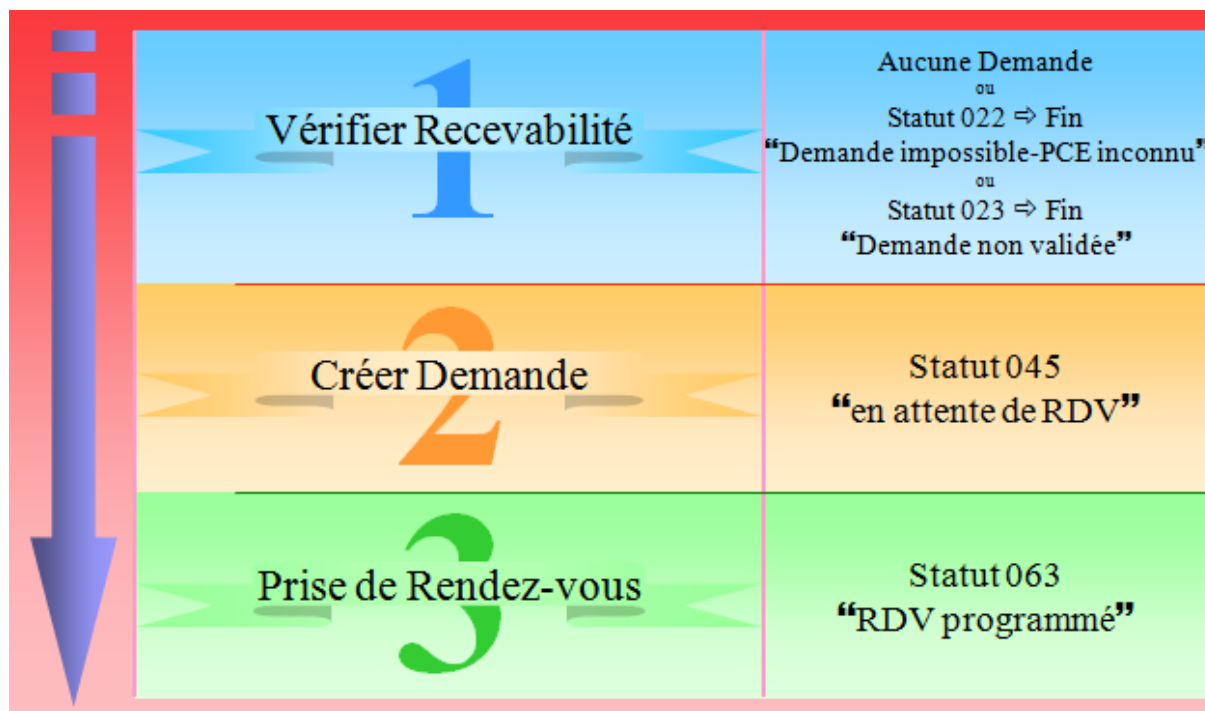
2. Description fonctionnelle du service offert

2.1. Cinématique des appels du processus

La procédure de création de demande se déroule en trois étapes essentielles.

- ❑ La première permettant de vérifier la recevabilité de la demande, informe le fournisseur de la situation.
- ❑ La deuxième est la création à proprement parler.
- ❑ La troisième propose au fournisseur de prendre rendez-vous si l'étape précédente l'autorise.

Lorsque la procédure s'achève correctement, la demande se trouve dans un état particulier.



Les étapes de la demande

Tout au long de la discussion avec OMEGA, l'état de la demande évolue. Seulement le dialogue peut être à tout moment, laissé sans suite par le fournisseur ou interrompu à cause du réseau.

Voici un tableau qui évoque les situations :

Evènement	Etape	Côté fournisseur		Etat demande	Evènements suivants possibles
1	Etape 1	Requête HTTP	⇒	Aucune demande	2
2		Attente	⌚	Aucune demande	3-1-Fin(>5min)
3		Réponse HTTP	⇐	Aucune demande	4
		Réponse HTTP	⇐	“Demande non validée” “Demande impossible – PCE inconnu”	Fin
4	Etape 2	Requête HTTP	⇒	Aucune demande	5
5		Attente	⌚	?	6-7-Fin(>5min) ¹
6		Réponse HTTP	⇐	Aucune demande	4-Fin
7		Réponse HTTP	⇐	“en attente de RDV” “en cours de réalisation”	8-Fin Fin

¹ Pour connaître l'état de la demande, il est nécessaire de consulter le suivi des demandes.

Evènement	Etape	Côté fournisseur	Etat demande	Evènements suivants possibles
8	Etape 3	Requête HTTP	⇒ “en attente de RDV”	9
9		Attente	⌚ “en attente de RDV”	10-11-Fin(>5min) ²
10		Réponse HTTP	⇐ “en attente de RDV”	Fin
11		Réponse HTTP	⇐ “en attente de RDV” “RDV programmé”	8 Fin

La notion de Time Out n'existe pas car OMEGA ne maintient pas de session. Si la demande change de statut par un événement interne et que le fournisseur poursuit le dialogue (pour prendre rendez-vous) après une très longue pose, une erreur sera envoyée.

2.1.1. Mode nominal

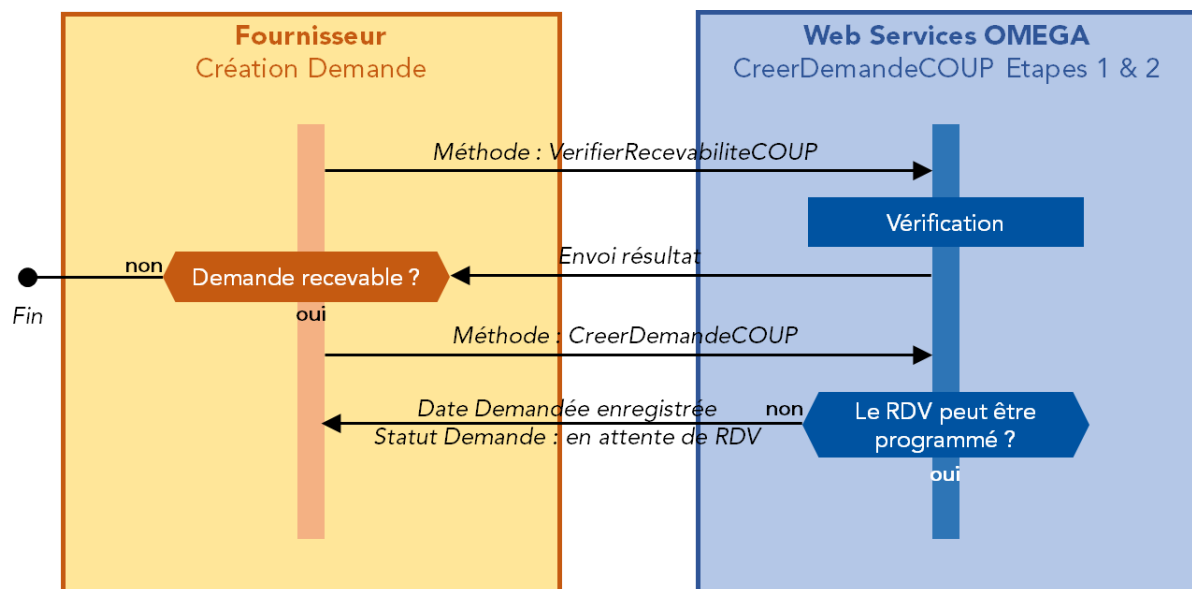
Le cas nominal consiste à vérifier que la demande est recevable et le cas échéant de procéder à la création.

L'étape 1 entraîne la création de la demande lorsque la recevabilité est refusée. Le statut associé à cette demande non recevable est 022 « Demande impossible – PCE inconnu » ou 023 « Demande non validée ».

☞ Pour plus d'informations sur le suivi de ces demandes, se référer au guide transverse du processus de gestion des demandes.

A l'issue de l'étape 2, un numéro de demande est généré avec le statut “en attente de RDV” ou “en cours de réalisation” (demandes sans intervention).

Voici la cinématique des échanges :



Cinématique Etape 1 & 2 – Mode nominal

² Pour connaître l'état de la demande, il est nécessaire de consulter le suivi des demandes.

2.1.2. Prise de rendez-vous

Ce Web Service permet de prendre un rendez-vous pour l'intervention nécessaire à la Demande de Coupure pour impayé du PCE.

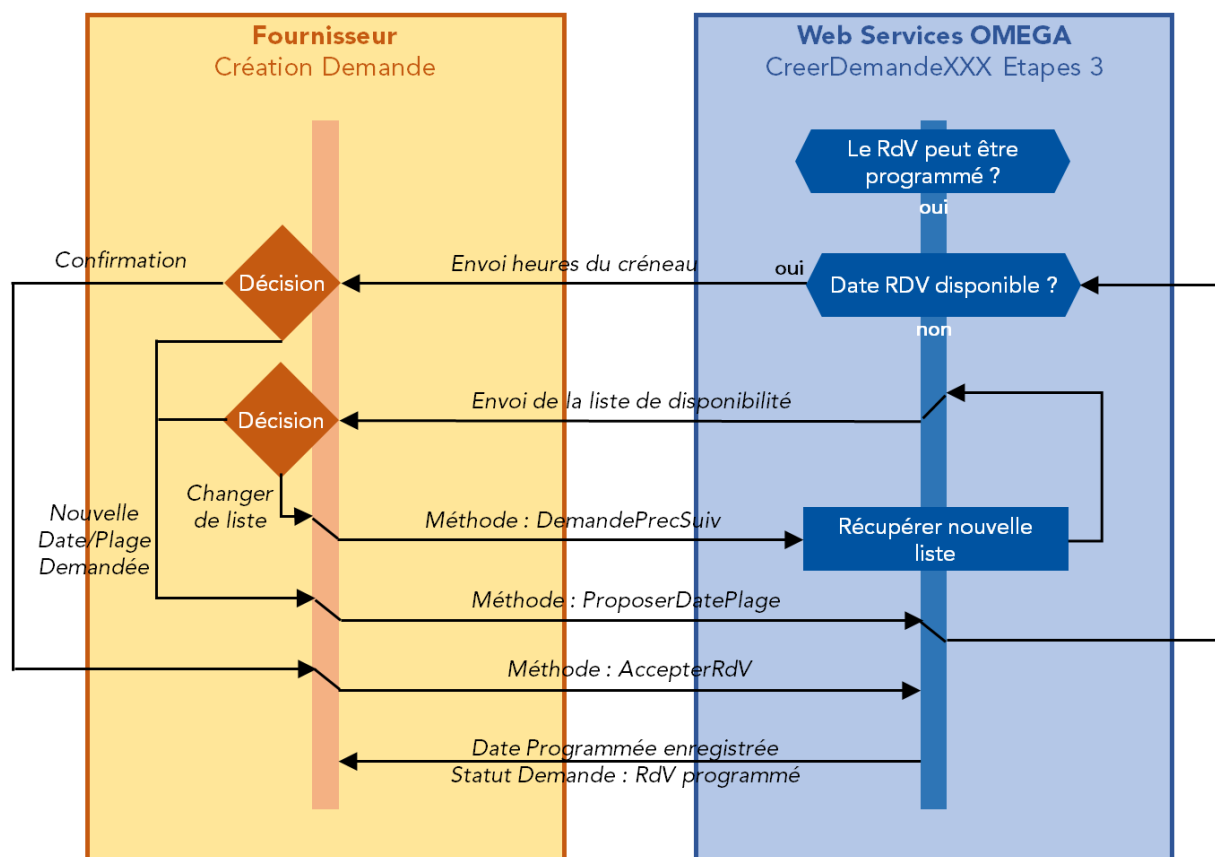
Ce dialogue est effectué grâce aux méthodes suivantes :

- ProposerDatePlage
- AccepterRdv
- DemanderPrecSuiv

La tentative de prise de rendez-vous permettrait de modifier le statut de la demande qui se trouve déjà enregistrée dans OMEGA avec le statut "en attente de RDV". En effet, si la conversation se déroule correctement, la demande pourrait passer au statut "RDV programmé".

Il faut noter également que si le fournisseur change de Date Demandée durant le dialogue et que ce dernier échoue, la Date Demandée sera modifiée dans OMEGA avec cette date valeur communiquée.

Voici la cinématique des échanges :



Cinématique Etape 3 – Prise de rendez-vous

La définition des interfaces de chacune de ces méthodes est écrite dans le document annexe [Définition des interfaces de prise de rendez-vous](#).

2.1.3. Arrêt du dialogue

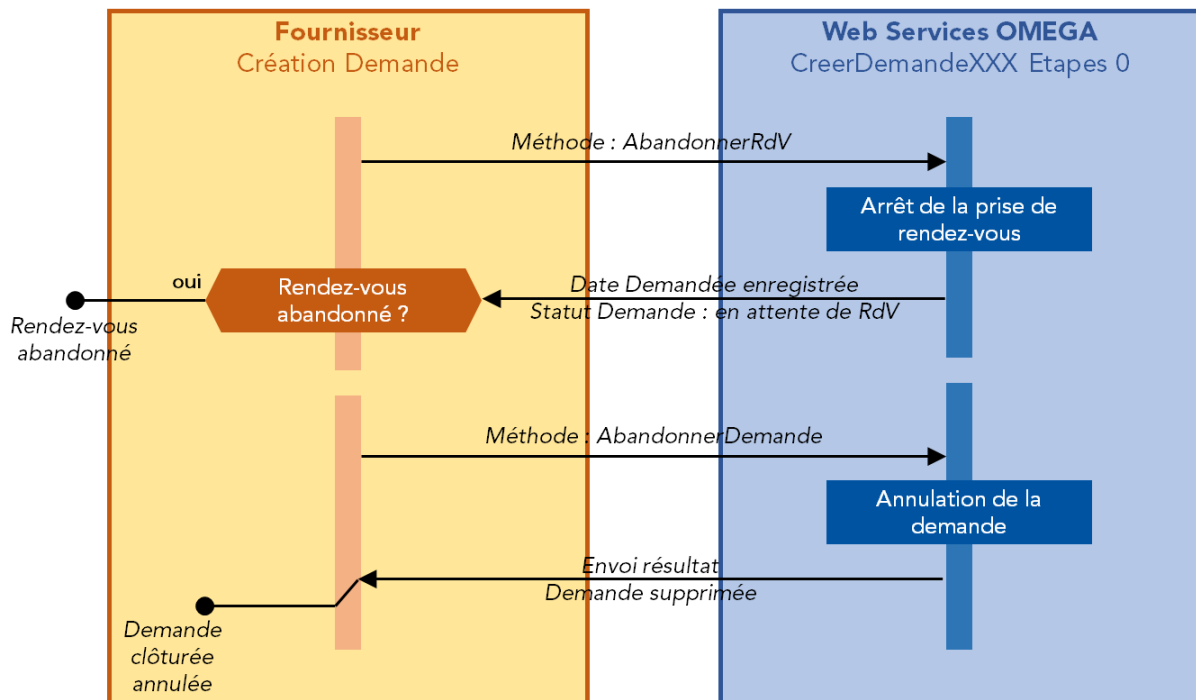
Il est également offert la possibilité d'annuler une demande en cours de création ou simplement de l'enregistrer à une Date Demandée de rendez-vous (correspond à la DD). Pour cela les deux méthodes suivantes sont nécessaires :

- AbandonnerRdv

- AbandonnerDemande

Il faut noter que si le fournisseur a changé de Date Demandée durant le dialogue de prise de rendez-vous et annule ce dernier, la Date Demandée sera modifiée dans OMEGA avec la dernière date communiquée.

Voici la cinématique des échanges :



Cinématique Etape 0 – Arrêt du dialogue

La définition des interfaces de chacune de ces méthodes est écrite dans le document annexe [Définition des interfaces de prise de rendez-vous](#).

2.1.4. Gestion des codes retour

Les messages échangés seront typés et peuvent être rangés dans deux classes d'informations :

- Les codes retour fonctionnels pour donner des informations complémentaires sur le dialogue établi entre les deux partenaires.
- Les codes d'erreur pour signaler un problème sont exposés dans le Guide d'implémentation des Web Services.

Tous les codes retour sont listés en [Annexe A](#).

2.1.5. Gestion des sessions

Le fournisseur n'a pas à maintenir de sessions. Il doit seulement se conformer aux séquences du dialogue définies précédemment. S'il dérive, une erreur sera signalée.

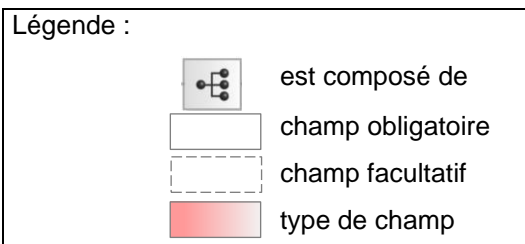
La donnée essentielle pour reconnaître un échange particulier est le numéro de demande attribué par OMEGA et transmis en réponse du premier appel augurant des suivants.

La deuxième étape franchie (demande enregistrée avec le statut « en attente de RDV »), le fournisseur, s'il en est convié, doit impérativement poursuivre le dialogue dans la continuité de l'échange, pour prendre rendez-vous.

3. Implémentation technique

3.1. Introduction

Ce chapitre décrit tous les messages utilisés pour le dialogue avec OMEGA. Les méthodes proposées par le service de Demande de Coupure pour impayé utilisent comme interface d'entrée et de sortie ces différents messages. Ces derniers sont représentés sous forme de schéma XML.



Avertissement - La XSD ne traduit pas forcément la structure attendue



La déclaration d'un champ obligatoire ou facultatif, présenté dans l'interface XML n'est pas totalement significatif du caractère optionnel ou non d'une donnée. Il faut se référer aux règles de gestion appliquées par la gestion des demandes OMEGA et décrites dans le chapitre Utilisation.

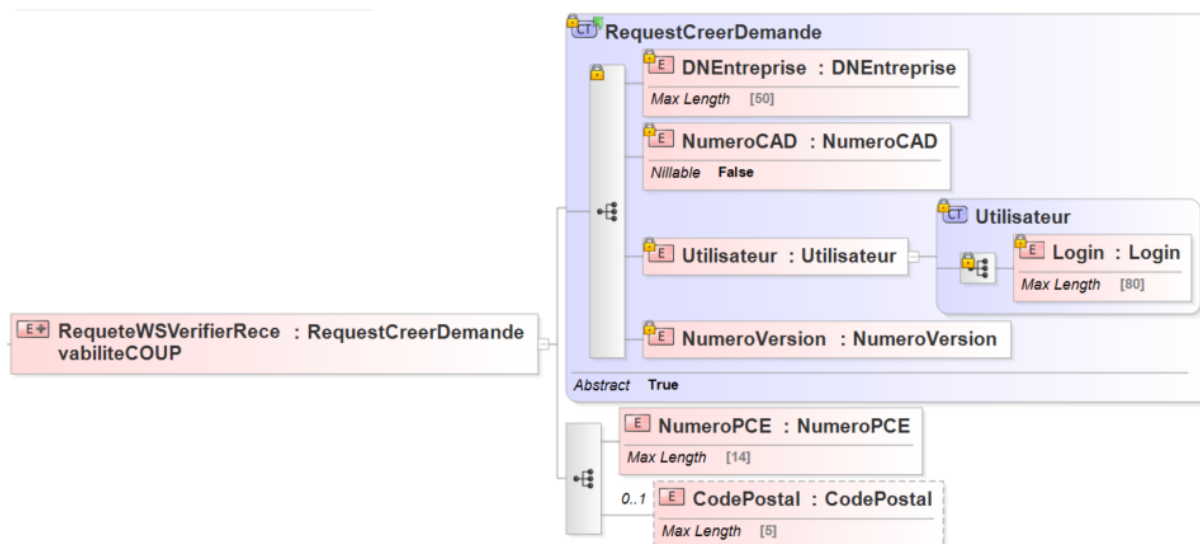
Ce n'est pas l'image de la XSD présente dans ce document qui fait foi. La seule référence est le fichier XSD livré comme fourniture aux fournisseurs.

3.2. Méthode Vérifier Recevabilité COUP

Le but de cette méthode est d'indiquer à l'appelant si la Demande de Coupure qui va suivre aura des chances d'aboutir.

3.2.1. Interface d'entrée

Les données nécessaires pour faire appel à la méthode Vérifier Recevabilité COUP sont les suivantes :



Interface d'entrée – Vérifier Recevabilité Demande de Coupure

3.2.1.1. Détail des champs

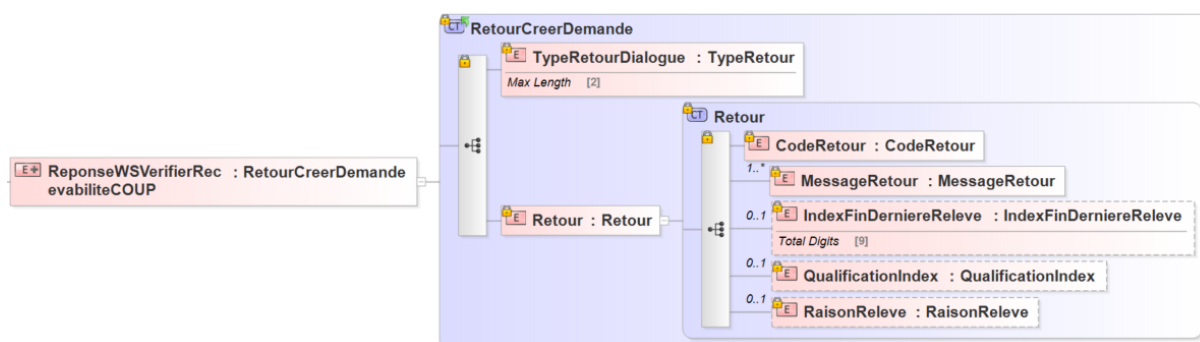
RequeteWSVerifierRecevabiliteCOUP	
Nom du champ	
Description	
DNEntreprise	
Distinguish Name du fournisseur. Cette information fait partie du certificat attribué.	
NumeroCAD	
Numéro de CDG-F (ex CAD) du fournisseur.	
Utilisateur	Login
Identifiant de l'utilisateur qui va établir une demande.	
NumeroVersion	
Numéro de Version du WS OMEGA.	
NumeroPCE	
Numéro du PCE concerné par la demande.	
CodePostal	
Numéro du Code Postal où est localisé le PCE.	

3.2.1.2. Utilisation

Renseignement des données primaires	
DNEntreprise	Il s'agit du nom d'entreprise qui a été attribué à un fournisseur. On le retrouve dans le certificat et sert ici pour le filtrage de l'appel.
Utilisateur.Login	Le champ Login devra être rempli avec l'identifiant OMEGA de l'utilisateur. L'habilitation est prise en charge à partir du certificat qui permettra d'identifier le fournisseur.
NumeroPCE + NumeroCAD	Ce duo constitue la base de toute demande de création. Il va permettre ici d'entamer la conversation avec OMEGA qui sera chargé pour cette première étape de vérifier la recevabilité de la demande de coupure.
CodePostal	Cette donnée facultative permet de réduire les erreurs de saisie du numéro de PCE. Ainsi, pour un PCE hors département, un message d'erreur est renvoyé.

3.2.2. Interface de sortie

La méthode Vérifier Recevabilité COUP retourne les informations suivantes :



Interface de sortie – Vérifier Recevabilité Demande de Coupure

3.2.2.1. Détail des champs

ReponseWSVerifierRecevabiliteCOUP	
Nom du champ	
Description	
TypeRetourDialogue	
Informe le fournisseur sur les possibilités de poursuivre ou non le dialogue. “P” = A poursuivre “A” = Abandonné	
Retour	CodeRetour
Code décrivant la cause/nature du retour	
Retour	MessageRetour [1-∞]
Libellés accompagnant le code retour et décrivant la cause/nature du retour	
Retour	IndexFinDerniereReleve
Index de Fin de la dernière relève	
Retour	QualificationIndex
Qualification de l'index (estimé, mesuré, corrigé)	
Retour	RaisonReleve
Raison de la relève	

3.2.2.2. Utilisation

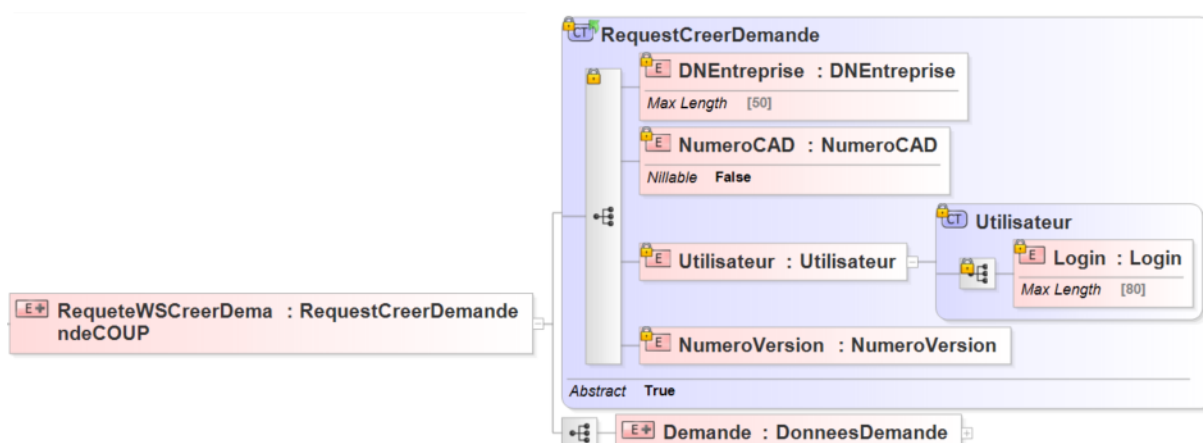
Utilisation des données retournées	
TypeRetourDialogue	Permet d'informer l'appelant sur la poursuite du dialogue.
Retour	Informe le fournisseur avec plus de précision de la situation courante, qu'il y ait eu des problèmes relevés ou non.

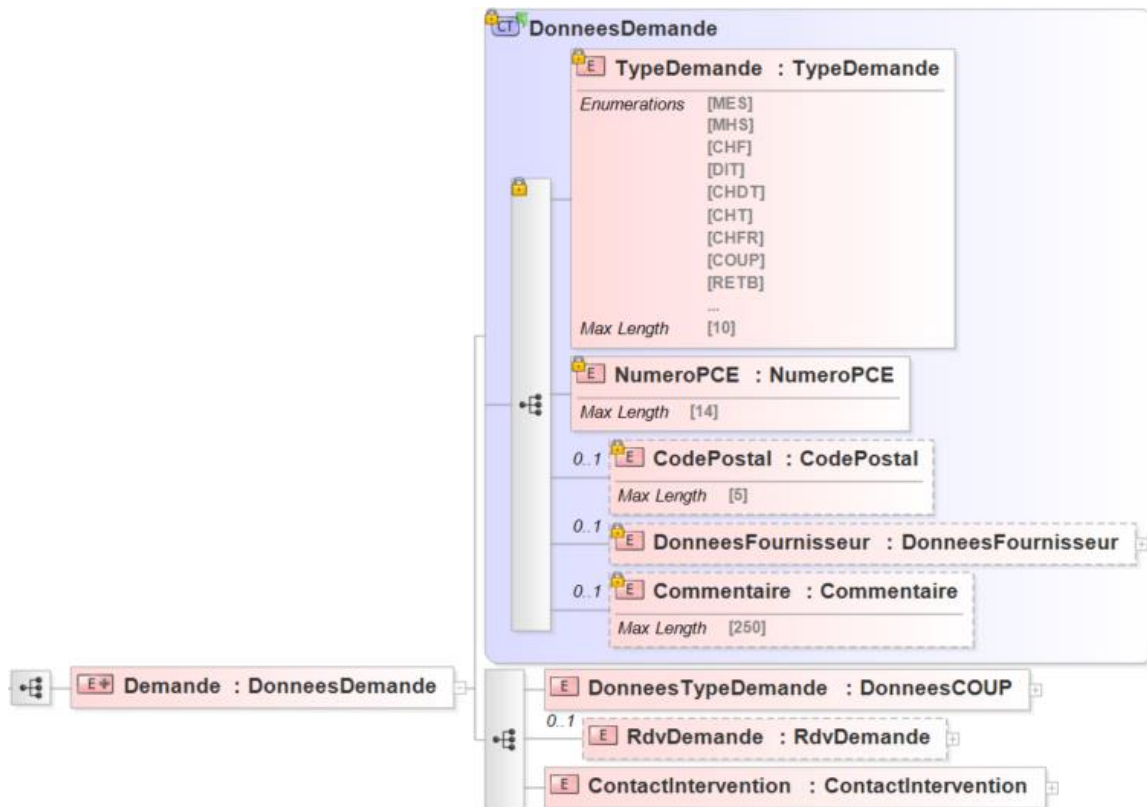
3.3. Méthode Créer Demande COUP

Il s'agit de la première méthode pour la création concrète de la Demande de Coupure. Si la réponse est favorable, la demande est créée dans OMEGA.

3.3.1. Interface d'entrée

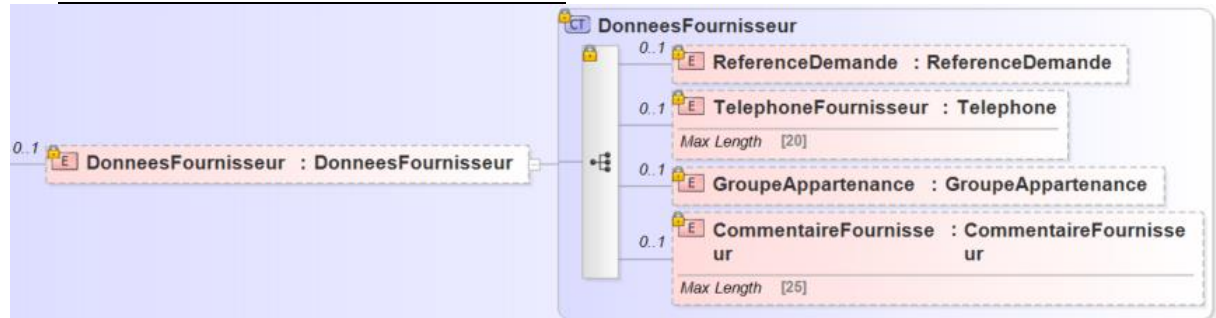
Les données nécessaires pour faire appel à la méthode Créer Demande COUP sont les suivantes :



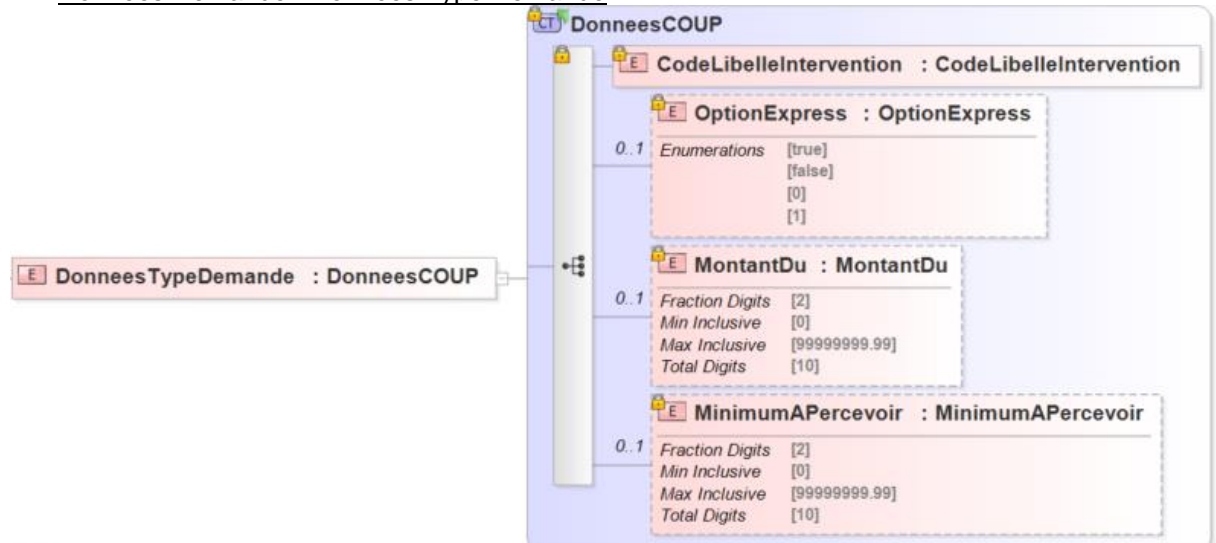


Interface d'entrée – Créer Demande de Coupure (Schéma global)

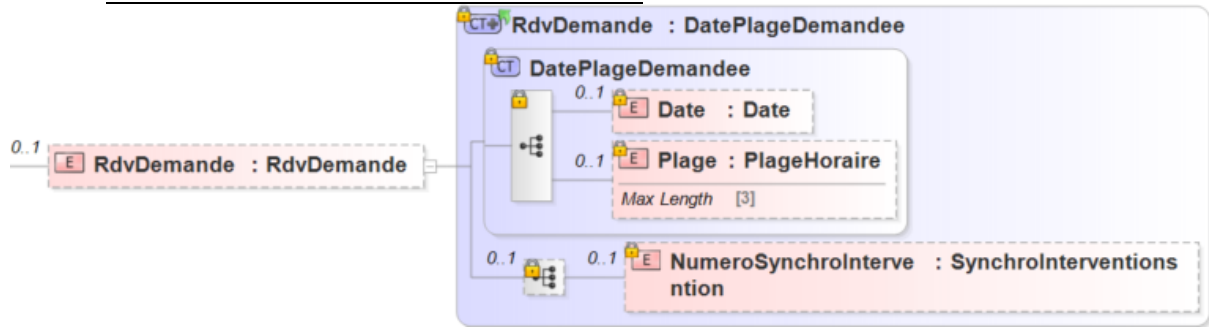
- Données Demande : Données Fournisseur



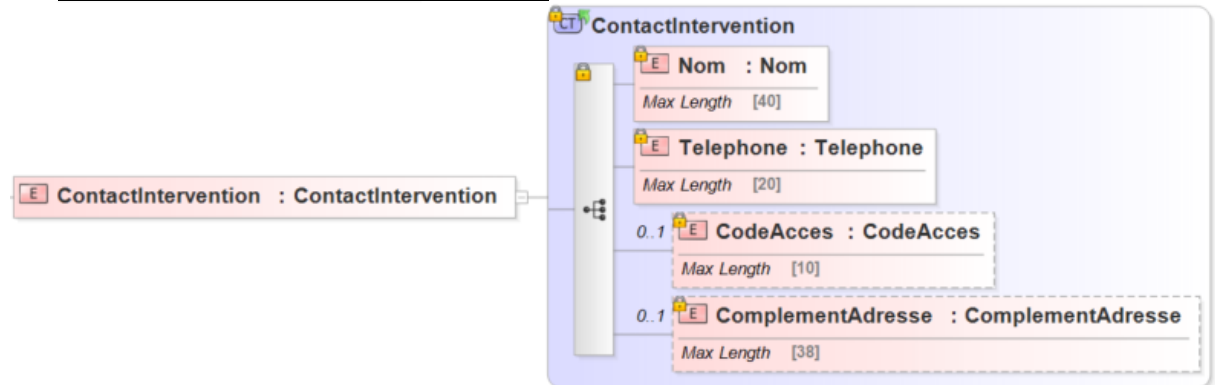
- Données Demande : Données Type Demande



- Données Demande : Données Rdv Demande



- Données Demande : Contact Intervention



3.3.1.1. Détail des champs

RequeteWSCreerDemandeCOUP – Schéma global		
Nom du champ		
Description		
DNEntreprise		
Distinguish Name du fournisseur. Cette information fait partie du certificat attribué.		
NumeroCAD		
Numéro de CDG-F (ex CAD) du fournisseur auquel est rattaché le PCE		
Utilisateur	Login	
Login identifiant de façon unique le couple utilisateur + Fournisseur dans OMEGA.		
NumeroVersion		
Numéro de Version du WS OMEGA. “V4” “V5”		
Demande	TypeDemande	
Type d’une demande pouvant être formulée par un fournisseur. La valeur à renseigner est “COUP”.		
Demande	NumeroPCE	
Numéro du PCE sur lequel porte la demande.		
Demande	CodePostal	
Numéro du Code Postal où est localisé le PCE.		
Demande	DonneesFournisseur	ReferenceDemande
Référence de la demande dans le SI fournisseur.		
Demande	DonneesFournisseur	TelephoneFournisseur
Téléphone du fournisseur.		
Demande	DonneesFournisseur	GroupeAppartenance
Groupe d’appartenance du fournisseur.		
Demande	DonneesFournisseur	CommentaireFournisseur
Commentaire PDLA indiqué par le fournisseur.		
Demande	Commentaire	
Observation libre concernant la demande.		
Demande	DonneesTypeDemande	CodeLibelleIntervention
Code représentant le libellé de l’intervention. “Z4” “Z5” “210”. Tous les codes sont référencés en Annexe B Types d’intervention.		
Demande	DonneesTypeDemande	OptionExpress
Indicateur permettant d’indiquer si l’option Express doit être sélectionnée. Les options autorisées sont indiquées en Annexe B Types d’intervention. “0” ou vide = Pas d’option express “1” = Option express positionnée		
Demande	DonneesTypeDemande	MontantDu
Montant total que le client doit au fournisseur. Format : 10,2 ; Plage [0-100.000.000[
Demande	DonneesTypeDemande	MinimumAPercevoir
Montant minimum pouvant être perçu par l’agent EGD, qui évite la coupure immédiate. Format : 10,2 ; Plage [0-100.000.000[
Demande	PremierRdvDemande	Date
Correspond à la date du premier rendez-vous souhaité. “YYYY-MM-DD”.		
Demande	PremierRdvDemande	Plage
Permet d’ajouter une précision sur le créneau horaire souhaité pour la date de rendez-vous (début de matinée, fin de matinée, fin d’après-midi, etc.). Cette valeur est nécessaire pour prendre rendez-vous avec un PCE 6M ou 1M. Cf. Liste complète dans le Guide d’implémentation des Web Services		
Demande	PremierRdvDemande	NumeroSynchroIntervention
Ce champ n’est plus utilisé à partir d’Omega V4. Toute valeur ne sera pas considérée.		
Demande	ContactIntervention	Nom
Nom ou raison sociale du contact intervention.		
Demande	ContactIntervention	Telephone
Numéro téléphonique du contact intervention. Si NumeroVersion ≥ “V5”, seuls les caractères numériques sont acceptés : [0 ; 9].		
Demande	ContactIntervention	CodeAcces
Code d’accès au local du PCE.		
Demande	ContactIntervention	ComplementAdresse
Précisions complémentaires pour l’accès au local du PCE.		

3.3.1.2. Utilisation

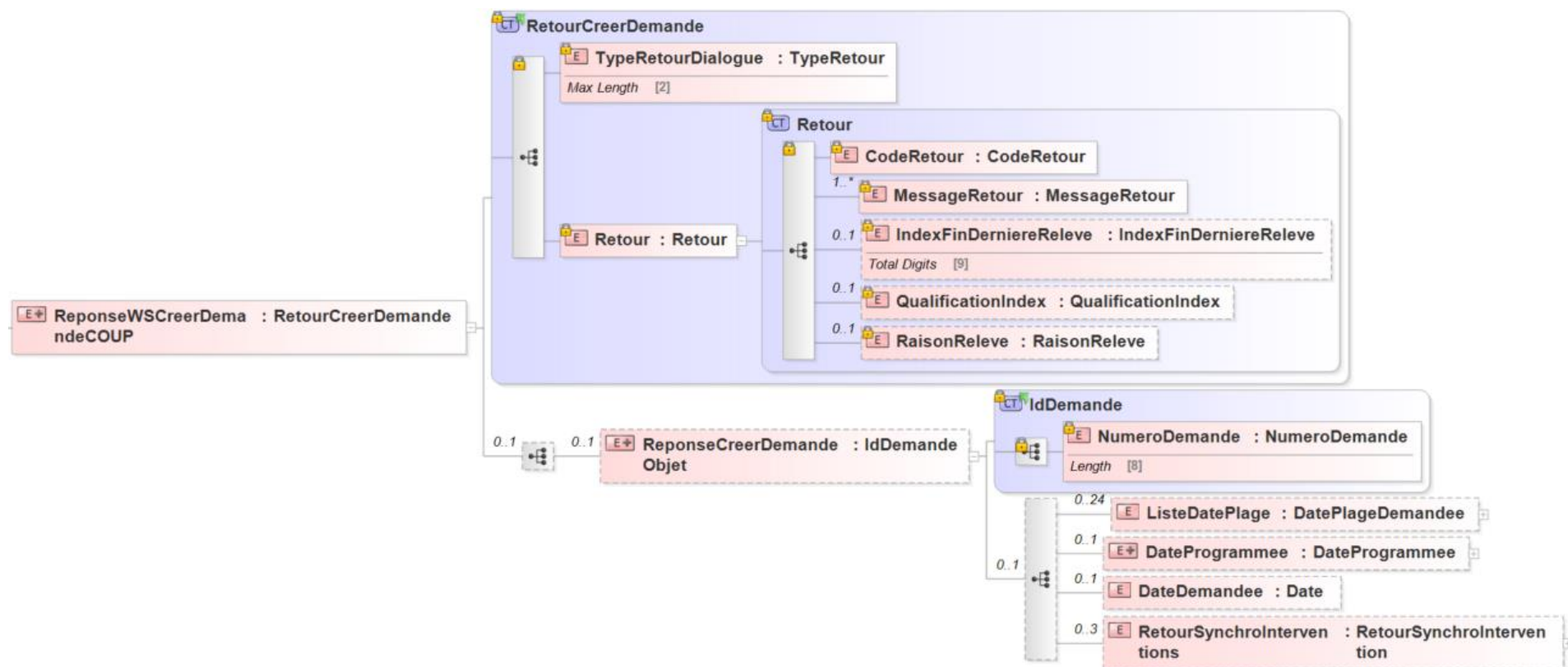
Renseignement des données primaires		
TypeDemande	Ce champ appartient à une structure générique définie dans le dictionnaire XSD. Il contient une énumération de valeurs précisant le type de la demande. Une vérification doit être faite car ce champ doit avoir la valeur "COUP".	
NumeroPCE	Le fournisseur indique le numéro du PCE qui est concerné par la demande. OMEGA possède un référentiel de PCE. Une vérification doit être faite sur l'existence de celui-ci.	
CodePostal	Cette donnée facultative permet de réduire les erreurs de saisie du numéro de PCE. Ainsi, pour un PCE hors département, un message d'erreur est renvoyé.	
NumeroVersion	A utiliser en fonction de la version du client de WS.	
DonneesFournisseur	Ensemble de valeurs que le fournisseur souhaite voir associé à sa demande lors de la consultation des suivis de demande.	
DonneesTypeDemande	Ensemble de donnée nécessaire à la création d'une demande d'intervention technique. Certaines informations sont disponibles en Annexe B Types d'intervention.	
DonneesTypeDemande .OptionExpress	Choisir l'option express (Cf. Annexe B Types d'intervention pour les options express autorisées) signifie que la demande ne pourra être enregistrée qu'avec une Date Demandée.	
DonneesTypeDemande .MontantDu .MinimumAPercevoir	Pour procéder à une Coupure pour impayé avec prise de règlement (Code Libellé à Z4), des informations complémentaires doivent être fournies à l'agent EGD qui va procéder à l'intervention chez le client. L'intervention de coupure n'aura pas lieu si le client solde, au moment de l'intervention, le montant dû ou à minima le montant à percevoir. Attention, ces informations sont obligatoires, sinon, l'erreur de cohérence DEM_COH01 sera retournée.	
RdvDemande	Date de rendez-vous demandée par le fournisseur. Il peut s'agir d'une date de synchronisation. Attention, la date du rendez-vous est conditionnée par l'option express.	
	Option express sélectionnée	
	Sans option express	

Renseignement des données primaires

ContactIntervention	<p>Les informations du contact d'intervention sont transmises à EGD et seront présentes sur le Bon d'Intervention de l'agent sélectionné pour la tournée de la manière suivante :</p> <p><input type="checkbox"/> Pour une Demande de Coupure pour impayés avec prise de règlement</p> <p>ObservationDisco = getMontantDu(10) +“ ” + getMinimumAPercevoir(10) +“ ” + truncate(Nom, 15) +“ ” + truncate(CodeAcces, 5) +“ ” + truncate(ComplementAdresse, 36 à 60)</p> <p><input type="checkbox"/> Pour une Demande de Coupure pour impayés ferme</p> <p>ObservationDisco = truncate(Nom, 15) +“ ” + truncate(CodeAcces, 5) +“ ” + truncate(ComplementAdresse, 58 à 60)</p>
----------------------------	---

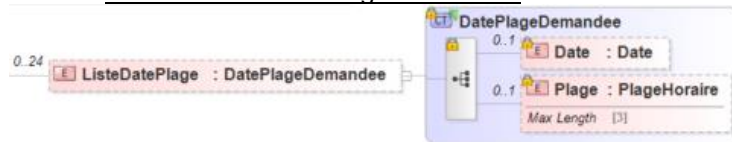
3.3.2. Interface de sortie

La méthode Créer Demande COUP retourne les informations suivantes :

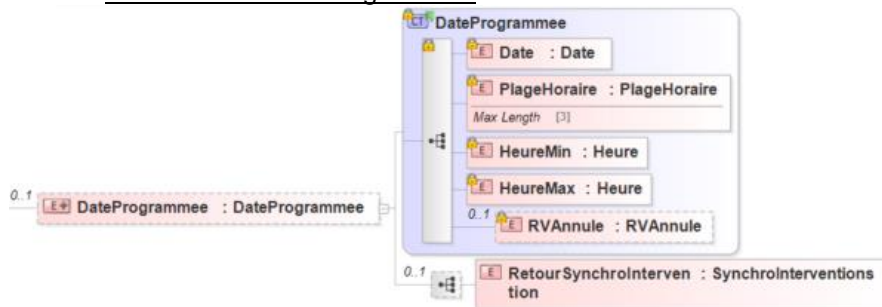


Interface de sortie – Créer Demande de Coupure

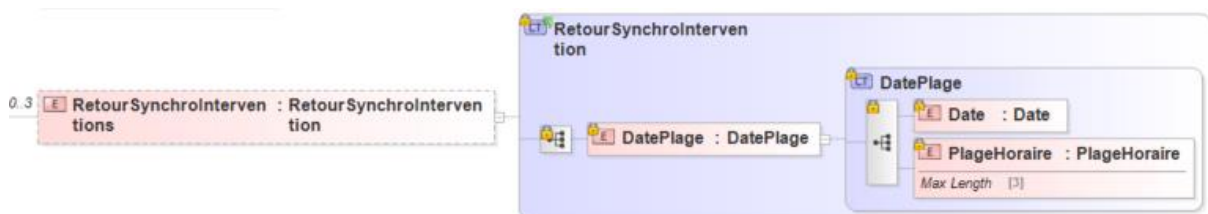
- IdDemande : DatePlageDemandee



- IdDemande : DateProgrammee



- IdDemande : RetourSynchroIntervention



3.3.2.1. Détail des champs

ReponseWSCreerDemandeCOUP		
Nom du champ		
Description		
TypeRetourDialogue		
Informe le fournisseur sur les possibilités de poursuivre ou non le dialogue. “P” = A poursuivre “A” = Abandonné “T” = Terminé		
Retour	CodeRetour	
Code décrivant la cause/nature du retour		
Retour	MessageRetour [1-∞]	
Libellés accompagnant le code retour et décrivant la cause/nature du retour		
ResponseCreerDemandeObjet	NumeroDemande	
Identifiant de la demande. Sera obligatoirement précisé lors des futurs échanges.		
ResponseCreerDemandeObjet	ListeDatePlage [1-24]	Date
Liste des rendez-vous disponibles à partir de la date du rendez-vous demandée. “YYYY-MM-DD”.		
ResponseCreerDemandeObjet	ListeDatePlage [1-24]	Plage
Précision indiquant le créneau horaire des dates de rendez-vous (début de matinée, fin de matinée, fin d'après-midi, etc.). Cf. Liste complète dans le Guide d'implémentation des Web Services		
ResponseCreerDemandeObjet	DateProgrammee	Date
Date du rendez-vous programmé indiqué pour confirmation (Validé ou à valider).		
ResponseCreerDemandeObjet	DateProgrammee	PlageHoraire
Précision indiquant le créneau horaire de la date de rendez-vous programmé (début de matinée, fin de matinée, fin d'après-midi, etc.). Cf. Liste complète dans le Guide d'implémentation des Web Services		
ResponseCreerDemandeObjet	DateProgrammee	HeureMin
Heures réelles correspondant au début de la plage horaire programmée		
ResponseCreerDemandeObjet	DateProgrammee	HeureMax
Heure réelle correspondant à la fin de la plage horaire programmée		
ResponseCreerDemandeObjet	DateProgrammee	RetourSynchroIntervention

ReponseWSCreerDemandeCOUP			
Nom du champ			
Description			
Si la date programmée correspond à un rendez-vous synchronisable, la position de la synchro est indiquée. “1” “2” “3”			
ReponseCreerDemandeObjet	DateDemandee		
Si le rendez-vous a été pris à Date demandée, celle-ci est retournée en confirmation.			
ReponseCreerDemandeObjet	RetourSynchroInterventions [0-3]	DatePlage	Date
Correspond à la date des rendez-vous déjà pris sur le même local. “YYYY-MM-DD”.			
ReponseCreerDemandeObjet	RetourSynchroInterventions [0-3]	DatePlage	PlageHoraire
Indique le créneau horaire du rendez-vous déjà pris sur le même local (début de matinée, fin de matinée, fin d'après-midi, etc.). Cf. Liste complète dans le Guide d'implémentation des Web Services			

3.3.2.2. Utilisation

Utilisation des données retournées		
TypeRetourDialogue	Permet d'informer l'appelant sur la poursuite du dialogue.	
Retour	Informe le fournisseur avec plus de précision de la situation courante, qu'il y ait eu des problèmes relevés ou non.	
ReponseCreerDemandeObjet .NumeroDemande	OMEGA indique au fournisseur le numéro de demande généré. Tout appel ultérieur pour la prise de rendez-vous programmé devra faire mention de cette donnée.	
ReponseCreerDemandeObjet .ListeDatePlage	OU EXCLUSIF	Si la date proposée n'est pas disponible, une liste de rendez-vous vacant dans la tournée est renvoyée. Elle concerne les deux jours ouvrés faisant suite à la date demandée. Et ce, pour toutes les plages horaires. Potentiellement, la liste est de 24 éléments.
ReponseCreerDemandeObjet .DateProgrammee		Si la date proposée est disponible, OMEGA informe le fournisseur de la correspondance horaire du créneau sélectionné. Lorsque le dialogue se termine par une validation, la Date Programmée est à nouveau indiquée.
ReponseCreerDemandeObjet .DateDemandee		Si la demande est enregistrée à Date Demandée.
ReponseCreerDemandeObjet. RetourSynchroInterventions [0-3]	Section retournée si NumeroVersion > “V4”. Si des rendez-vous ont déjà été pris pour intervenir sur le PCE électricité présent dans le même local, le fournisseur en sera informé et pourra tenter de s'y synchroniser. La différence avec Omega V3 réside dans le fait que cette information est apportée plus tardivement. A savoir après le premier appel du créerDemandeXXX. L'avantage est que maintenant le rendez-vous est réellement synchronisable car : <ul style="list-style-type: none"> son poids n'est pas trop important dans le calendrier de la tournée EGD ; ou l'agent associé à l'intervention Elec à les doubles compétences Elec/Gaz. 	

Annexe A Les Codes retour

Créer Demande COUP			
Type retour dialogue	Situation	Code Retour	Libellé associé au Code Retour
"T"erminé	Une Date Programmée est enregistrée dans OMEGA.	"DmdOkDP"	"Le rendez vous a été programmé avec succès."
"T"erminé	Une Date Demandée est enregistrée dans OMEGA.	"DmdOkDD"	"Le rendez vous a été enregistré à la date demandée, un technicien appellera le client pour confirmer le rendez vous." "Le rendez vous a été enregistré à la date demandée, un technicien appellera le client pour confirmer le rendez vous :." + codeMessageOMEGA "La demande sans intervention a été enregistrée correctement dans OMEGA." ³
à "P"oursuivre	Prise de rendez-vous pour les PCE 6M.	"Message"	" Le rendez vous a été enregistré à la date demandée, pour poursuivre analyser le message lié au code suivant :." + codeMessageOMEGA
		"DatePlageH"	"Demande recevable"
		"ListeDP"	"La date et la plage horaire demandées sont disponibles. Confirmez le rendez vous."
"A"bandonné	Aucune date n'est enregistrée dans OMEGA.	"DmdKo"	"Habilitation incorrecte" "Ce service est actuellement indisponible. Veuillez renouveler votre demande pendant les heures d'ouverture du système OMEGA" "Ce service est actuellement indisponible suite à une opération de maintenance. Veuillez renouveler votre demande ultérieurement" "La commune du PCE n'est pas dans le même département que le code postal saisi : merci de corriger le PCE et/ou le code postal" "Etat du CAD invalide" "Le login doit être renseigné." "Demande abandonnée" "Numéro de PCE incorrect ou inconnu"+ codeErreur "Dialogue interrompu suite à un problème technique, vérifiez l'état de la demande sur le portail ou les publications OMEGA." + codeErreur "Demande non recevable : " + codeErreur n fois "Donnée incorrecte : " + codeChamp + " / " + codeCohérence Champ numéro de téléphone incorrect : caractères numériques uniquement

³ Message retourné dans le cas d'une demande sans intervention : Option de prestation "2"=Index auto-relevé

Les libellés sont parfois complétés avec des codes donnant des indications plus précises sur l'erreur remontée par OMEGA. Ces codes sont des informations techniques devant être transcodées par les clients de WS. Ils sont identifiés dans le Guide d'implémentation des Web Services.

Code	Description
codeMessageOMEGA	Code indiquant le message d'erreur OMEGA.
codeErreur	Code associé au message de demande non recevable.
codeChamp	Code permettant d'identifier le champ concerné par l'erreur.
codeCohérence	Code indiquant le genre d'incohérence. Fait référence à une règle de gestion.

Annexe B Types d'intervention

6M				
Code Libellé	Option express	Libellé de la prestation	Code Motif	Motif de l'intervention
Z4	✕	Coupure pour impayé avec prise de règlement		
Z5	✕	Coupure pour impayé ferme		
JJ/JM/MM				
Code Libellé	Option express	Libellé de la prestation		
210	✕	Coupure pour impayé		

Annexe C Glossaire

Abréviation	Signification
1M	Fréquence de relève Mensuelles
6M	Fréquence de relève Semestrielles
CJA	Capacité Journalière d'Acheminement
DD	Date Demandée
DIT	Demande d'Intervention Technique
DP	Date Programmée
DTR	Date Théorique de Relève
JJ	Fréquence de relève Journalière avec publication Journalière
JM	Fréquence de relève Journalière avec publication Mensuelle
MIG	Mission d'Intérêt Général
MM	Fréquence de relève Mensuelle avec publication Mensuelle
PCE	Point de Comptage et d'Estimation
WS	Web Service